

**I**

**IACHINT** (~ 1300 – Curtea de Argeș, Argeș, 1372). Primul înalt ierarh al Bisericii Ortodoxe Române. Atestat documentar ca mitropolit de Vicina, Isaccea, Tulcea (1348). Mitropolit al Ungrovlahiei. Domnitorul Nicolae Alexandru Basarab (v.) îl întronează ca mitropolit al Ungrovlahiei, act recunoscut de Patriarhia Ecumenică de la Constantinopol, în mai 1359. Organizarea noii Mitropolii, construirea de noi biserici. Întemeiază structurile organizatorice bisericești necesare cultului creștin ortodox. Canonizat de Biserica Ortodoxă Română la 26 octombrie 2008. **(S.P.)**

**IACOB, Constanța** (n. Pitești, Argeș, 2 decembrie 1947). Economist, profesor universitar. Liceul *Tudor Arghezi*, Craiova, Dolj (1965), Universitatea din Craiova (1971). Doctorat, *contabilitate de gestiune*, București (1985). Stagiul, Universitatea din Saint-Etienne, Franța (1992). Activitate didactică, Universitatea din Craiova (1980 ~). Volume importante: *Contabilitatea unităților economice* (1994); *Contabilitatea societăților de grup* (1996); *Controlul de gestiune la nivelul firmei* (1999). Studii, articole, comunicări, reuniuni științifice naționale și europene. Contribuții la evoluția învățământului superior economic autohton. Aprecieri publice. **(I.I.V.)**

**IACOB, Florinel V.** (n. Pitești, Argeș, 5 iunie 1960). Artist plastic, *sculptură în marmură și piatră*. Liceul / Colegiul *Zinca Golescu*, Pitești, Secția Artă, *Clasa Gheorghe Pantelie, Nicolae Georgescu, Mariana Șenilă-Vasiliu*. Diverse stagii profesionale. Restaurator, lucrări speciale: biserici din Bradu, Argeș și Ilia, Hunedoara (1982-1983); Cooperativa *Muncă și Artă*, Pitești (1983-1985). Atelier propriu, *monumente funerare*, Geamăna, Bradu (1985 ~). Compoziții originale pe teme specifice, cimitire civile sau militare din: Argeș, Dâmbovița, Olt, Teleorman, Vâlcea, Municipiul București. Colaborări în domeniu: Germania și Ungaria. Continuarea tradiției sculptorilor remarcăți la Pitești de-a lungul etapelor precedente. Diverse prestații comunitare. Aprecieri publice. **(P.P.)**

**IACOB, Radu I.** (n. Morteni, Dâmbovița, 7 marie 1937). Colecționar de carte, obiecte istorice și de artă. *Stabilit la Pitești în anul 1976*. Școala Medie Tehnică Zootehnică (1955), Școala Postliceală Veterinară, Craiova (1961). Specialist, Circumscripțiile Sanitar-Veterinare, Lădești, Vâlcea (1955-1957), Mozăceni (1957-1961), Bârla (1961-1965), Teiu (1965-1968), Costești (1968-1977). Volume importante: *Monografia Comunei Morteni*, Dâmbovița (1996), *Monografia orașului Costești, Argeș* (2007), comunicări științifice, sesiuni ale Muzeelor Pitești, Golești. Numeroase obiecte muzeistice în expoziții de bază ale instituțiilor de cultură din Argeș, Olt, Dâmbovița, Dolj, Vâlcea. Contribuții importante la salvarea și valorificarea unor obiecte de Patrimoniu Cultural Național. **(O.M.S.)**

**IACOB, Radu I.** (n. Morteni, Dâmbovița, 7 martie 1937). Colecționar, publicist. *Stabilit la Pitești în anul 1957*. Școala Medie Tehnică Zootehnică, Găești, Dâmbovița (1955), Școala Postliceală Veterinară, Craiova (1957), Institutul Pedagogic, București (1960). Veterinar, circumscripțiile Lădești, Vâlcea (1955-1957), Mozăceni (1957-1961), Bârla (1961-1965), Teiu (1965-1968), Costești, Argeș (1968-1977). Documente istorice, obiecte de artă, carte veche, piese numismatice regăsite în expozițiile permanente, fondurile speciale, cataloagele muzeelor și bibliotecilor, Craiova, Pitești, Râmnicu Vâlcea, Slatina, Târgoviște. Volume monografice în colaborare: *Orașul Costești. Istorie și actualitate* (2006), *Orașul Costești, Județul Argeș. Pagini de monografie* (2008), *Monografia Comunei Morteni – Județul Dâmbovița* (2008), *Furduiești de Argeș. Pagini de monografie* (2008), *Furduiești de Argeș. Pagini de monografie* (2009, în colaborare). Comunicări științifice privind salvarea și valorificarea unor obiecte din patrimoniul cultural național. Aprecieri comunitare. **(I.E.C.)**

**IACOMI, Ion I.** (Băneasa, Galați, 22 decembrie 1922 – Pitești, Argeș, 9 aprilie 2003). Economist, înalt funcționar public, militant politic. *Stabilit în Argeș din 1952*. Școala Tehnică Energetică, București (1946), Academia

de Științe Economice, București (1966). Etape productive, electrician: ateliere și fabrici particulare, București (1935-1943); Șantierul Naval, Galați (1946-1948); Întreprinderea Carboniferă Filipeștii de Pădure, Prahova (1951). Combatant, fronturile de Est și de Vest (1944-1945). Activitate publică: organizațiile de tineret Galați, Tecuci, Ploiești, Târgoviște (1948-1952); structurile Partidului Comunist Român din Regiunea/Județul Argeș (1952-1961; 1963-1964; 1976-1979). Lider, comitetele regionale de partid Drăgănești, Olt (1961-1963); Slatina, Olt (1964-1965); Pitești, Argeș (1965-1968). Vicepreședinte, Consiliul Popular Județean Argeș (1968-1976), director, Baza Județeană de Aprovizionare Tehnico-Materială, Pitești (1979-1982). Contribuții directe la realizarea programelor statului pentru: industrializarea intensivă, cooperativizarea agriculturii; dezvoltarea rețelei marilor complexe comerciale, sportive sau de turism din Argeș-Muscel. Studii, rapoarte, interviuri, reuniuni tematice naționale. Diverse aprecieri comunitare antume și postume. (I.T.B.).

**IALOMIȚEANU, Calist/Constantin** (București, 1 octombrie 1860 – București, 18 mai 1917). Episcop, publicist. Seminarul *Central* (1875-1879), Seminarul *Nifon* (1882-1885), Facultatea de Teologie, București (1896). Activitate didactică, gimnaziile din: Călărași (1889–1890), Giurgiu (1890-1896). Preot, Biserica *Delea Nouă*, București, (1891). Ales arhiepiscop de către Sfântul Sinod al Bisericii Ortodoxe Române (24 mai 1899). Episcop de Argeș, 4 februarie 1912 – 18 mai 1917. Activitate comunitară: orfelinat, Curtea de Argeș, filantrop. Reorganizează Societatea Preoțească *Frăția*. Lucrări importante: *Nifon – Mitropolitul Ungrovlahiei. Viața și activitatea sa (1850-1875)* (1896), *Biserica Delea Nouă – Calist*, (1903), *Istoricul Societății Clerului Român Ajutorul* (1908). Aprecieri publice antume și postume. (S.P.).

**IANCOVESCU, Constantin N.** (Măldărăști, Vâlcea, 1862 – Șuici, Argeș, 1945). Ofițer stat major de carieră, general, demnitar. *Așezământ și reședință tradițională la Șuici, Argeș*. Secretar general, Ministerul de Război

(august-septembrie 1916). Comandant: Grupul *Apărarea Dunării* (noiembrie 1916); Corpul 3 Armată (decembrie 1916 - iulie 1917); Academia Militară și Cercul Militar, București. Ministru de Război (29 iulie 1917 - 26 ianuarie 1918), colaborator al oamenilor politici Ion I. C. Brătianu (v.), Alexandru Averescu. General de corp de Armată (1918). Contribuții la formarea și consolidarea României Mari. Valoroase recunoașteri publice militare și civile antume și postume. (C.D.B.).

**IANCOVESCU, Gheorghe V.** (Sfârșitul secolului XIX - Prima jumătate a secolului XX). Mare proprietar funciar din Argeș. Întinse suprafețe de teren în localitatea Șuici, plasa Argeș, expropriate parțial prin *Reforma Agrară din 23 martie 1945*, aplicată pe timpul guvernului Petru Groza. (I.I.Ș.).

**IANCOVESCU, Kiril** (Sfârșitul secolului XIX - Prima jumătate a secolului XX). Mare proprietar funciar, general, parlamentar. Membru marcant, Partidul Poporului. *Deputat de Argeș* (1926-1927). Adept al *Programului reformator* expus de mareșalul Alexandru Averescu. Contribuții la consolidarea României interbelice. Aprecieri publice. (C.D.B.).

**IANCU** (Secolul XIX ~). Familie tradițională din Bunești, Mălureni, Argeș. Proprietari funciari, preoți, farmaciști, medici, cadre didactice, funcționari, publiciști. Mai cunoscuți: **Nicolae I.I.** (v.); **Mihai N.I.** (v.); **Mircea N.I.** (v.); **Michaela M.I.** (arheolog, studii la Universitatea *Ann Arbor*, Michigan, Statele Unite ale Americii); **Margareta I.** (medic, circumscripția Lerești, Argeș; Spitalul Județean Argeș); **Mirela Jenela M.I.** (n. Pitești, Argeș, 2 septembrie 1961; Liceul/Colegiul *Zinca Golescu*, Pitești; Institutul de Medicină și Farmacie, București; farmacistă, Spitalul *Caritas*, București). Aprecieri comunitare. (F.P.).

**IANCU, Daniela V.** (n. Pitești, Argeș, 4 august 1974). Asistent universitar. Liceul *Zinca Golescu*, Pitești (1992), Facultatea de Științe Politice și Administrative, secția științe politice, Universitatea București (1996), Facultatea de

Drept, Universitatea *Constantin Brâncuși*, Târgu-Jiu (2000), doctorat, *istorie*, Universitatea din Craiova (2007). Preparator universitar (2001 - 2004, titular 2002), asistent universitar (2004-prezent). Volume importante: *Finanțe publice, fiscalitate, drept financiar și fiscal* (2004), *Dreptul finațelor publice* (2004) *Dreptul finațelor publice- subiecte propuse pentru examenul de licență* (2006), *Statutul internațional al Dunării în perioada 1919-1940* (2007). Articole publicate în reviste de specialitate și participări la conferințe științifice naționale și internaționale. Consemnări în *Medalioane universitare* (2002). (**I.B.g.**).

**IANCU, Mihai N.** (n. Bunești, Mălureni, Argeș, 2 noiembrie 1927). Preot, funcționar superior eclesial, publicist. Fiul lui **Nicolae I.I.** (v.). Studii teologice în România. Paroh, bisericile *Schitul Maicilor* și *Lucaci*, București. Secretar, Patriarhia Română, București. *Stabilit în Statele Unite ale Americii*, preot, Biserica Ortodoxă Română din Detroit, Michigan. Președinte fondator, Comitetul pentru Apărarea Transilvaniei Românești (1976); organizator, demonstrațiile naționale de la Washington (16 iunie 1976 și 18 iulie 1977). Redactor-șef, publicația *Adevărul* (aprilie 1978 ~ decembrie 1979), apărută în Statele Unite ale Americii. Protopop, iconom, stavrofor, alte aprecieri publice antume și postume. (**N.P.L.**).

**IANCU, Mihai N.** (n. Priboieni, Muscel, 3 noiembrie 1937). Inginer horticol, cercetător științific gradul I, manager. Liceul Horticol, Lipova, Arad (1955), Institutul Agronomic București (1961). Doctorat, *științe agricole*, București (1980). Stagii în: Statele Unite ale Americii, Israel. Activitate specializată permanentă: Centrul Regional de Combatere a Eroziunii Solului, Ștefănești, Argeș (1961); Stațiunea de Cercetare Hortivicolă Ștefănești, Argeș (1961-1968); Institutul de Cercetare pentru Pomicultură, Pitești-Mărăcineni (1968-2005, director științific 1983-1990). Volume importante (autor, colaborări): *Influența irigațiilor asupra creșterii și rodirii mărului* (1980); *Ridicarea potențialului de producție la plantațiile de pomi* (1974); *Culturi nucifere* (2007); *Horticultura României de-a lungul*

*timpului III, IV, V* (2008). Numeroase studii, proiecte și contracte de cercetare, demonstrații, reuniuni tematice naționale și internaționale. Conducător de doctorat. Preocupări universitare: Pitești (1992-2005); București (1999 ~). Exponent al ameliorațiilor funciare și tehnologiilor pomicole. Membru titular al Academiei de Științe Agricole și Silvicultură, București (1997), alte aprecieri publice. (**C.D.B.**).

**IANCU, Mircea N.** (Bunești, Mălureni, Argeș, 13 ianuarie 1939 – Pitești, Argeș, 9 decembrie 1995). Farmacist principal, manager. Fiul lui **Nicolae I.I.** (v.), frate cu **Mihai N.I.** (v.). Liceul de Băieți Nr.1 / Colegiul *Ion C. Brătianu*, Pitești (1948), Institutul Medico-Farmaceutic, București (1953). Farmacist (1953-1957): Mina Câmpeni (Alba); Odorheiu Secuiesc (Harghita); Deda și Reghin (Mureș). Activitate ulterioară, farmaciile: Câmpulung (1957-1962); **Nr. 3**, Pitești (1962-1968); **Nr. 4**, Pitești (1968-1977, diriginte); **Nr. 52**, Pitești (1982-1989). Inspector, șef laborator, Oficiul Farmaceutic Argeș (1977-1982). Studii, analize, rapoarte, reuniuni științifice în domeniu, alte preocupări civice. Aprecieri comunitare antume și postume. (**C.C.**).

**IANCU, Nicolae I.** (Bunești, Mălureni, Argeș, 4 aprilie 1900 – Bunești, Mălureni, Argeș, 24 octombrie 1970). Preot, publicist, poliglot. Seminarul Central, București (1922). Activitate eclesială permanentă, Parohia Bunești, Argeș (1923-1970). Volum important: *Monografia comunei Bunești, județul Argeș* (1934). Numeroase broșuri cu conținut religios moralizator. Colaborator, revistele: *Păstorul ortodox*, *Lumină pentru toți*, *Buletinul eparhial* (articole, schițe, povestiri, versuri). Transcrieri de documente din limbile: latină, greacă, paleoslavă, franceză, germană. Manuscrise, **16 caiete** (1968-1969). Implicări permanente în viața localității. Diverse aprecieri publice antume și postume. (**N.P.L.**).

**IANOVSCHI, Leonte** (n. Chișinău, Republica Moldova, 14 martie 1926). Sportiv de performanță, fotbal, antrenor. *Stabilit la Pitești din 1948*. Jucător profesionist: *Fotbal Club*

Craiova, *Dunărea*, Craiova, *Craiovița*, Dolj (1944-1948); *Sportina Club*, Pitești (1948-1953), *Dinamo*, Pitești (1953-1958). Antrenor, Fotbal Club *Argeș*, Pitești (1972-2002). Titluri naționale și internaționale cu echipele de copii și juniori, formarea a numeroase generații de fotbaliști argeșeni, propulsarea jucătorilor Nicolae Dobrin (v.), Adrian Mutu (v.), Ilie Bărbulescu (v.), Marin Radu II (v.). Eponimie (2002), Centrul de Copii și Juniori, Fotbal Club *Argeș*, Pitești. Antrenor emerit (1983), Cetățean de Onoare al Municipiului Pitești (2004), alte recunoașteri publice. (N.M.).

**IARCA, Ion** (n. Câmpulung, Argeș, 9 ianuarie 1948). Profesor universitar. Liceul *Dinicu Golescu*, Câmpulung (1966), Facultatea de Matematică - Mecanică, Universitatea *Alexandru Ioan Cuza*, Iași (1972). Doctorat, *informatică economică* (1999). Analist-programator, Centrul Teritorial de Calcul Economic Ploiești (1972-1976). Activitate didactică și de cercetare, Institutul de Petrol și Gaze din Ploiești / Universitatea Petrol-Gaze din Ploiești (1976 ~). Prodecan, Facultatea de Litere și Științe (1996-2000), decan Facultatea de Litere și Științe (2000-2002), decan Facultatea de Științe Economice (2002 ~). Volume reprezentative: *Matematici aplicate în economie* (2003); *Sisteme economice – Modelare și clasificare* (2004); *Modelarea sistemelor economice în administrația publică* (2005); *Teste grilă pentru licență* (2004, 2005). Numeroase articole științifice publicate în reviste de specialitate sau volume ale unor manifestări științifice naționale sau internaționale. Contracte și granturi de cercetare. (M.C.S.).

**IARIA NICULAE GHEORGHE, Erica Maria** (n. Pitești, Argeș, 21 septembrie 1973). Sportiv de performanță, *atletism*. Studii liceale și universitare în Pitești. Locul I și titlul de campion balcanic, *100 metri garduri* (aer liber), seniori, Belgrad, Serbia (1998). Aprecieri publice. (N.M.).

**IATAN, Cornelia R.** (n. Sălcioara, Ialomița, 17 mai 1930). Inginer, *industrie textilă*, profesor gradul I, *tehnologie*, manager. Stabilită

la Pitești, Argeș din 1953. Liceul *Despina Doamna*, Ploiești, Prahova (1949), Institutul de Industrie Ușoară, Iași (1953). Responsabilități productive, Întreprinderea *Textila*, Pitești (1953-1966): proiectant; șef Serviciul Tehnic; șef, Secția Finisaj. Activitate didactică, Liceul Ministerului Industriei Ușoare / Grupul Școlar *Armand Călinescu*, Pitești (1966-1982; director, 1969-1982). Contribuții directe la: retehnologizarea unităților textile A (Găvana) și B (Gară-Sud); extinderea, în instituția specializată, a spațiilor de învățământ, construirea atelierelor-școală pentru filatură, țesătorie, finisaj, confecții; dotarea laboratoarelor de chimie, fizică, limbi moderne; organizarea olimpiadelor naționale pe meserii. Intense preocupări metodice. Volum important: *Controlul calității produselor în industria ușoară* (1979). Reuniuni științifice pe diferite teme, interviuri, inspecții speciale pentru promovarea inginerilor în grade profesionale superioare. Diverse aprecieri publice. (D.I.G.).

**IDEALUL NOSTRU** (1927 - 1933). Publicație periodică apărută la Câmpulung, Muscel. Primul număr, 4 septembrie 1927. Subtitlul: *Ziar naționalist-creștin apărător al drepturilor românești*; din 1929: *Ziar pentru trezirea conștiinței naționale a poporului român*. Director-proprietar: Gheorghe Chițulescu; redactor: Nicolae Patraulea. Texte de Ion I. Iancovescu, Duiliu Zamfirescu, Alexandru Ioan Cuza, Dan Simonescu. Corespondenți: Constantin V. Cârstoiu (Curtea de Argeș); Stelian Rădulescu (Câmpulung). Analize, comentarii politice, economice, sociale, culturale, interpelări, informații comunitare pe diverse teme. (I.I.B.).

**IEZERU MARE** (~). Areal montan din Masivul Iezer-Păpușa, aparținând județului Argeș. Vârful Iezerul Mare, 2462 de metri altitudine, descris frecvent, în lucrări geografice, literare, istorice. Trasee turistice spectaculoase, concursuri de orientare, cabane, alte dotări specifice. (I.S.B.).

**ILARION, Argeșiu / Ilarion al Argeșului; Ilarion Gheorghide; Ilie Gheorghide/** (Curtea de Argeș, 1777 - Curtea

de Argeș, 7 ianuarie 1845). Episcop de Argeș, preot, orator, psalt și compozitor. Educația muzicală și cărturărească le-a dobândit în casa Mitropolitului Dionisie Fitinis și la așezământul *Domnița Bălașa*, București. Preot și arhimandrit (1808-1819), egumen, Mănăstirea Dealu; secretarul lui Tudor Vladimirescu (1820-1821), întemnițat la *Belvedere* (1821); monah, Brașov (1821-1823); episcop de Argeș (1819-1823 și 1828-1845). Ca mare orator, a rostit predici și cuvântări oficiale la moartea generalului Constantin Ghica (panegiric, 1822), la primirea generalului Kisseleff la Curtea de Argeș, domnitorului Ghica Vodă (1843). Compune muzică vocală *Epitaf răposatului Iosif al Argeșului* (1820) și tot lui i se atribuie textul doxologiei laice *Mugur, mugurel* (1821), cântec în stil popular. (L.P.).

**ILEANA, Nicolae** (Fâlfani, Stolnici, Argeș, 13 octombrie 1927 - București, 31 mai 1980). Inginer, *construcții hidrotehnice*, profesor universitar. Liceul de Băieți Nr. 1 / Colegiul *Ion C. Brătianu*, Pitești (1947), Institutul de Construcții, București (1951). Doctorat, *tehnologia și organizarea lucrărilor de construcții*, Leningrad / Sankt Petersburg, Federația Rusă (1954). Activitate didactică permanentă, Institutul de Construcții, București (1955-1980). Colaborator: Institutul de Arhitectură *Ion Mincu*, București (1958-1966); Ministerul Învățământului (1959-1962); Institutul de Cercetări în Construcții și Economia Construcțiilor, București (1958-1959); Institutul de Studii și Proiectări Hidroenergetice, București (1963-1968). Profesor universitar (1974). Volume importante (în colaborare): *Tehnologia lucrărilor de construcții* (1959); *Organizarea și planificarea lucrărilor de construcții* (1963); *Principii de organizare și conducere în construcții* (1976). Proiecte finalizate și aplicate: **Organizarea lucrărilor de construcții pentru Hidrocentrala Porțile de Fier I** (1965-1971) și **Hidrocentrala Porțile de Fier II**, Mehedinți (1971-1986). Studii pentru amenajările hidroelectrice, Salcia, Teleorman și Belene, Bulgaria (1986). Articole, reuniuni științifice naționale sau internaționale în domeniu. Aprecieri publice antume și postume. (G.P.).

**ILFOVEANU, Ana Ruxandra Gh.** (n. Ploiești, Prahova, 5 decembrie 1947). Artist plastic, *pictură*. *Domiciliată în Pitești, Argeș (1970-1980)*. Căsătorită cu Sorin Ilfoveanu (v.). Liceul *Mihai Viteazul*, Ploiești, Prahova (1965). Institutul de Arte Plastice *Nicolae Grigorescu*, București (1969), *Clasa Corneliu Baba*. Activitate expozițională permanentă: Pitești (1976, 1989), București (1976, 1993, 2000, 2004), Timișoara (1997), Râmnicu Vâlcea (2006), Constanța (2007). Exprimări externe: Cehoslovacia (1980), Federația Rusă (1983), Olanda (1986), Norvegia (1991), Germania (1994), Franța (1995, 2003), Luxemburg (1996), Emiratele Arabe Unite (1997), Spania (2007). Lucrări în colecții din: Cipru, Costa-Rica, Italia, Norvegia, Statele Unite ale Americii. Membră, Uniunea Artiștilor Plastici din România, Filiala București (1977), alte aprecieri publice. (S.N.).

**ILFOVEANU, Sorin V.** (n. Câmpulung, Muscel, 23 mai 1946). Artist plastic, *pictură*, manager. Școala Medie *Nicolae Bălcescu* / Colegiul *Ion C. Brătianu*, Pitești (1964), Institutul de Arte Plastice *Nicolae Grigorescu*, București (1970), *Clasa Corneliu Baba*. Muzeograf, Muzeul Județean Argeș (1970-?). Preocupări distincte pentru înființarea Galeriei de Artă (1971), Galeriei de Artă Naivă (1971), Galeriei *Metopa* (1975), Filialei Pitești a Uniunii Artiștilor Plastici (1976). Activitate didactică universitară, București (1991-~), decan (1996-2000), rector (2004-2006), Academia / Universitatea Națională de Artă, București. Lucrări importante (în colaborare): frescele de la Teatrul *Alexandru Davila*, Pitești (1974); restaurarea Palatului *Ghica*, București (1978-1979). Expoziții personale sau de grup în: România (1968-~); Emiratele Arabe Unite (1977, 1997); Norvegia (1977-1988); Italia (1978, 2009); Chile (1982); Grecia (1982); Franța (1987); Coreea de Sud (1988); Olanda (1989); Austria (1993, 1994); Suedia (1995); Ungaria (1998); Danemarca (2000); Japonia (2001); Statele Unite ale Americii (2002). Tablouri în numeroase colecții particulare. Membru, Uniunea Artiștilor Plastici din România, Filiala București (1971), alte valoroase aprecieri publice. (S.N.).

**ILIE** (Secolul XIX~). Familie tradițională din Pitești, Coșești, Muscel / Argeș. Proprietari funciari, mici întreprinzători, lucrători comerciali, ofițeri, funcționari, economiști, informaticieni. Mai cunoscuți: **Dumitru Gh.I.** (Coșești, Muscel, 1898 - Coșești, Argeș, 1957), maistru dogar, atelier propriu (20-25 de muncitori și ucenici); **Elena D.I.** (n. Coșești, Muscel, 1930), casieră, Pitești, premiul național, interpretare artistică (1956); **Nicolae D.I.** (Coșești, Muscel, 1938 - Craiova, Dolj, 2004), colonel, *tancuri*; Școala Medie Nr. 1 / Colegiul *Ion C. Brătianu*, Pitești (1955), Școala Militară, Pitești (1958); ofițer, unități militare din: Caracal, Olt (1958-1963); Craiova, Dolj (1963-1968); Drobeta Turnu Severin, Mehedinți (1980-1984); **Dumitru D.I.** (n. Coșești, Muscel, 1942); Liceul Ștefănești/Liceul Nr. 2, Pitești; activitate permanentă, Platforma Industrială Colibași/Mioveni, Argeș: lăcătuș, Uzina *Vasile Tudose* (1960-1962), controlor tehnic de calitate (1964-1968), specialist, *resurse umane* (inspector principal, șef birou, șef serviciu), Uzina de Piese Auto/Întreprinderea de Autoturisme (1968-1971, 1977-1978, 1990-1991); Institutul de Cercetare și Proiectare Autoturisme (1971-1977); Centrala de Autoturisme (1978-1990); S.C. *Automobile Dacia* S.A. (1991-2003); consilier coordonator (2003-2005); misiuni externe: Serbia (1992), Iran (1994), Franța (2001); **Marius D.I.** (n. Pitești, Argeș, 1970), Liceul Industrial Nr. 1, Pitești (1989); Școala Tehnică Postliceală Nr. 1, Pitești (1992); Academia de Științe Economice, Facultatea de Relații Economice Internaționale (1998), București; Facultatea de Matematică-Informatică, Universitatea din Pitești (2000); Institutul Bancar Român, *Finanțe-Bănci* (2005). Informatician: S.C. *Automobile Dacia* S.A. (1989-1998), băncile *Agricolă* (1998-2000), *Raiffeisen* (2000-2001), *Carpatica* (2001-2005), *Ion Țiriac* (2005-2006), *HVB-Țiriac* (2006-2007), *UniCredit-Țiriac* (2007~), Pitești; **Raluca Simona C.I.** (n. Craiova, Dolj, 1986), Liceul Matei Basarab, Craiova (2005), Facultatea de Economie și Administrația Afacerilor, Universitatea din Craiova, economist. Diverse exprimări comunitare. Aprecieri publice (**F.P.**).

**ILIE, Ion I.** (Sfârșitul secolului XIX - Prima jumătate a secolului XX). Mare proprietar funciar din Argeș. Întinse suprafețe de teren în localitatea Șuici, plasa Argeș, expropriate parțial prin *Reforma Agrară din 23 martie 1945*, aplicată pe timpul guvernului condus de Petru Groza. (**I.I.Ș.**).

**ILIE, Remus** (București, 9 martie 1901 - Curtea de Argeș, 1964). Profesor de *istorie*, militant politic, publicist. Studii liceale și universitare în Capitală. Activitate didactică, instituții din Curtea de Argeș și București (1922~1952), inspector școlar pentru județul Argeș (1925-1929). Membru activ, Partidul Național Țărănesc (1926-1947). Opozant față de regimul comunist instaurat în România (1945), apărător al cultului ortodox și al episcopilor greco-catolici. Arestat (februarie 1957), torturat, judecat, condamnat, Tribunalul Militar Cluj, 15 ani muncă silnică. Detenție în penitenciarele Jilava (Ilfov), Gherla (Cluj), Aiud (Alba), Botoșani, Galați. Eliberat în 1964. Decedat în scurt timp, la domiciliu. Importante atestări documentare. Aprecieri publice antume și postume. (**I.I.P.**).

**ILIE, Silviu D.** (Găești, Dâmbovița, 29 iulie 1928 – Pitești, Argeș, 23 august 1994). Economist, manager. *Stabilit la Pitești din 1970*. Liceul Agricol, Găești, Dâmbovița (1951), Institutul Agronomic *Nicolae Bălcescu*, București (1958), Facultatea de Economie, Academia de Științe Social-Politice, București (1970). Doctorat, *științe economice*, București (1981). Activitate profesională: Ferma *Ion Sion*, Brăila (1954-1958); Direcția Agricolă, Brăila (1958-1960). Lector, școlile politice, comitetele județene ale Partidului Comunist Român Brăila (1960-1961), Galați (1961-1966), Argeș (1970-1981). Director, Direcția Județeană pentru Probleme de muncă și Ocrotiri Sociale Argeș (1981-1990). Distinct: realocarea instituției în edificiul tradițional (1981); primele evidențe virtuale. Analize, studii, rapoarte, interviuri pe diverse teme, publicațiile: *Revista economică*, București; revista *Argeș*; cotidiene din Brăila, Galați, Pitești. Reuniuni științifice naționale. Aprecieri publice. (**I.T.B.**).

**ILIE RIZEA, Iulian M.** (Broșteni, Costești, Argeș, 4 martie 1934 – Broșteni, Costești, Argeș, 28 iulie 1996). Profesor gradul I, *istorie*, publicist, manager. Liceul *Nicolae Bălcescu* / Colegiul *Ion C. Brătianu*, Pitești (1952), Universitatea *Constantin I. Parhon*, București (1958). Activitate didactică, Școala Broșteni, Argeș (1958-1963, director). Referent, Comisia pentru Răspândirea Cunoștințelor Științifice, Pitești (1963). Director: Muzeul Regional Argeș (1963-1967); Complexul Muzeal Golești, Argeș (1967-1969). Inspector, muzee, artă, monumente, Comitetul Județean pentru Cultură și Educație Socialistă Argeș (1969-1990). Volume importante (în colaborare): *Localitățile Județului Argeș* (1971); *Argeș. Monografie* (1980); *Argeș. Cartea Eroilor* (1984). Documentări externe. Studii, articole, referate, analize, interviuri pe diverse teme. Contribuții distincte la: edificarea Școlii Broșteni; dezvoltarea muzeografiei argeșene; reabilitarea unor însemne memoriale; extinderea și amenajarea Mausoleului de la Mateiaș; organizarea galeriilor plastice din Pitești, Câmpulung, Curtea de Argeș. Aprecieri publice antume și postume. (S.I.C.).

**ILIESCU, Andrei A.** (n. Pitești, Argeș, 5 iunie, 1951). Dirijor de orchestră simfonică, inginer. Școala Medie de Muzică, Pitești, secția vioară (1958-1965), Liceul/Colegiul *Ion C. Brătianu*, Pitești, clasa specială de matematică (1970), Facultatea Automatică și Calculatoare, București (1975), Fondator, conducător, Orchestra de Cameră *Ing*, Institutul Politehnic, București (1971-1976). Instrumentist, Orchestra Simfonică a Inginerilor din România (1972). Urmează cursuri de dirijat, Universitatea Națională de Muzică, București (2000-2004). Dirijor, Orchestra Inginerilor din România, (1998). Peste 50 de concerte în țară și străinătate, înregistrări la Radiodifuziunea Română, multe apariții discografice. Inițiator de proiecte culturale. (L.P.).

**ILIESCU, Constantin M.** (n. Pătroaia, Dâmbovița, 7 decembrie 1935). Istoric, cercetător, manager, publicist. *Activitate în Argeș (1959-1967; 1990-2005)*. Școala

Normală, Câmpulung, Argeș, (1954), Universitatea *Constantin I. Parhon*, București (1959). Muzeograf: Muzeul Golești, Ștefănești, Argeș, șef secție (1959-1964), director (1964-1967; 1990-2005); Muzeul Național de Istorie a României, București, șef secție (1970-1990), consilier ministerial (1982-1986). Profesor: Școala Niculești, Ilfov (1967-1970); asociat, Institutul Agronomic *Nicolae Bălcescu*, București (1977-1987). Volum important: *Golești* (1966, în colaborare). Numeroase studii, articole, comunicări, reuniuni naționale și internaționale pe teme de interes general. Contribuții distincte la structurarea și evoluția Complexului Muzeul Golești: organizare instituțională (1964); elaborarea **Planului general** tematicilor cadru (1964-1967); amenajarea expozițiilor preliminare (1959-1967); redimensionarea activității (1990-2005); montarea, în secția *etnografie pavilionară*, a unor gospodării tradiționale de viticultori și pomicultori din Argeș, Muscel, Vaslui, Suceava, Bistrița-Năsăud, Bacău, Arad. Membru, asociații științifice în domeniu, premii de excelență, alte aprecieri publice. (S.I.C.).

**ILIESCU, Ilie** (Slatina, Olt, 1871-Sibiu, 1929). Institutur, magistrat. *Activitate didactică și juridică în Pitești, Argeș (1893-1920)*. Școala Normală, București (1893), Facultatea de Drept, București (1918). Institutur: Școala Primară de Băieți Nr. 1, Pitești (1893-1898); Școala Normală de Băieți Nr. 3, Pitești (1898-1918). Inspector-delegat al Ministerului Învățământului pentru județul Argeș. Avocat, Baroul Argeș (1918-1920). Prim-procuror, Curtea de Apel, Sibiu (1920-1929). Scrieri, în domeniu. Aprecieri publice antume și postume. (I.M.D.).

**ILIESCU, Lucian M.** (n. Poiana Lacului, Argeș, 1 decembrie 1953). Profesor gradul I, *geografie*, manager. Liceul de Băieți Nr. 1/Colegiul *Ion C. Brătianu*, Pitești (1953), Institutul Pedagogic de 3 ani, București (1955), Universitatea *Constantin I. Parhon*, București (1959). Activitate didactică permanentă: Școala Generală, Bărăști, Olt (1959-1961); Școala Medie Mixtă, Vede, Argeș (1961-1963, director adjunct); Școala Medie Mixtă Nr. 3/Colegiul *Alexandru Odobescu*, Pitești (1963-1965);

Comisia pentru Învățământ a Regiunii/Județului Argeș (1965-1974); Liceul *Nicolae Bălcescu* / Colegiul *Ion C. Brătianu*, Pitești (1974-1998), director adjunct (1974-1986; 1990-1996), director (1996-1997). Metodist, Inspectoratul Școlar al Județului Argeș (1975-1998). Numeroase studii, articole, comunicări științifice, reuniuni naționale în domeniu. Demersuri pentru acordarea statutului de Colegiu Național și revenirea la denumirea personalizată *Ion C. Brătianu* a instituției. Președinte, Societatea Română de Geografie, Filiala Argeș (1975-1998), alte aprecieri publice. (C.V.).

**ILIESCU-CĂLINEȘTI, Gheorghe** (Călinești, Muscel, 14 iulie 1932-București, 12 martie 2002). Artist plastic, *sculptură*, desen. Liceul *Ion C. Brătianu*, Pitești (1950), Institutul de Arte Plastice *Nicolae Grigorescu*, București (1959). Documentări externe: Federația Rusă (1966), Italia (1968), Franța (1976). Importante creații de artă monumentală amplasate la: București, Caracal, Constanța, Eforie, Pitești și Miami (Statele Unite ale Americii). Distinct: sculpturile *Oameni ai Pământului*, realizate în tabăra de la Măgura Buzăului (1964-1965), donate municipiului Pitești. Expoziții personale sau de grup în: România (1966-2002); Franța (1967); Finlanda (1968, 1977); Italia (1968-1977); Germania (1972); Serbia (1973); Cehia (1974); Federația Rusă (1977); Ungaria (1978). Lucrări în colecții de stat sau particulare din Europa și America de Nord. Membru, Uniunea Artiștilor Plastici din România, Filiala București (1962). Sala personalizată, Galeria de Artă, Muzeul Județean Argeș (2000); eponimie, simpozion internațional de sculptură, Pitești (2002~), alte valoroase aprecieri publice antume și postume. (S.N.).

**ILINA, Mina** (Vâlcele, Argeș, 1941 – Pitești, Argeș, 1963). Sportiv de performanță, *tenis*. Studii liceale la Pitești. Locul I, Campionatul Mondial Universitar (1961). Eponimie, turneu la Pitești, alte aprecieri publice antume și postume. (N.M.).

**ILINESCU, Ion** (Aninoasa, Muscel, 25 iunie 1925 - Craiova, Dolj, 6 septembrie 2000).

Medic primar, *cardiologie*, profesor universitar, publicist. Liceul/ Colegiul *Dinicu Golescu*, Câmpulung, Muscel (1948), Facultatea de Medicină Generală, București (1955). Doctorat, *științe medicale*, București (1970). Medic: Spitalul Militar Sighișoara, Mureș (1955-1958); Clinica II Medicală, Cluj (1958-1961); Institutul de Medicină și Farmacie, Târgu Mureș (1961-1970); Spitalul Clinic Județean Craiova, Secția Cardiologie (1970-1994). Activitate didactică, unități de profil din: Cluj-Napoca, Târgu Mureș, Craiova (1961-1994). Profesor universitar (1990), conducător de doctorat (1991-1994). Volume importante: *Semiologie generală cardiovasculară* (1973); *Fiziologia digestiei, I-IV* (1974); *Patologia medicală, I-III* (1988); *Medicină internă, I-III* (1990); *Tratat de clinică și patologie medicală, I-III* (1991-1993). Numeroase studii, referate, comunicări, reuniuni științifice naționale și internaționale în domeniu. Membru, prestigioase asociații profesionale europene, alte aprecieri publice. (C.C.).

**ILIUȚĂ, Gheorghe E.** (n. Retevoiești, Pietroșani, Muscel, 12 septembrie 1937). Arhitect. Școala Medie, Curtea de Argeș (1955), Institutul de Arhitectură *Ion Mincu*, București (1964). Arhitect: Direcția de Sistematizare, Arhitectură și Proiectarea Construcțiilor Argeș, Pitești (1964-1966). Diriginte de șantier, Trustul de Construcții Argeș (1966-1967; 1970-1973). Arhitect-șef (1967-1968; 1973-1976), arhitect-principal (1968-1970; 1976-1977; 1979-1983), șef, Sectorul Gopodărie Comunală (1977-1979; 1983-1986), Sfatul / Cosiliul Popular Orășenesc / Municipiul Pitești. Arhitect principal (1986-1988; 1991-1998), șef, Atelier Proiectare (1988-1991), Întreprinderea Județeană de Gospodărie Comunală și Locativă Argeș. Proiecte finalizate prin Construcții / amenajări în Pitești: sistematizarea intersecțiilor Podul peste Argeș-Gropeni-Podul peste *Râul Doamnei* (1973), Calea *București-Depozitelor-Costache Negri* (1973), Bulevardul *Negru Vodă-Gârlei* (1977), Smeurei Trivale (1979); Hotelul *Carmen* (1992). Trasee/căi rutiere Mioveni/Colibași, Argeș (1986-1988). Birou individual de arhitectură, persoană fizică (1991~). Diverse aprecieri publice. (I.T.B.).



**ILOVICI, Mihail T.** (Găești, Dâmbovița, 4 octombrie 1910 – Pitești, Argeș, 12 februarie 1983). Profesor, *limba și literatura română*, critic și istoric literar, publicist. *Stabilit la Pitești din 1963*. Liceul *Ienăchiță Văcărescu*, Târgoviște, Dâmbovița (1929), Facultatea de Litere și Filosofie, București (1933). Activitate didactică: Liceul comercial *Regele Ferdinand*, București (1931-1938; 1945-1955); Seminarul Teologic Ismail, Basarabia (1938-1939); Liceul Industrial Curtea de Argeș (1939-1945); Grupul Școlar al Uzinei de Piese Auto Colibași/Ștefănești, Argeș (1963-1972). Instructor cultural, Clubul Petrolului, Valea Caselor, Dâmbovița (1955-1958). Volume importante: *Negativismul tinerei generații* (1934); *Noua spiritualitate românească* (1934); *Considerații asupra actului de cultură românesc* (1936); *Claudia Millian Minulescu* (1938); *Tinerețea lui Camil Petrescu* (1971). Colaborări: cenaclurile *Sburătorul* (București), *Liviu Rebreanu* (Pitești); revistele, *România literară*, *Cuvîntul liber*, *Îndrumătorul cultural* (București); *Argeș* (Pitești). Membru, Uniunea Scriitorilor din România (1970), profesor emerit (1971), alte aprecieri publice. (M.S.).

**IMPOSIBIL** (1991-1992). Publicație periodică apărută la Pitești, subintitulată *ziar independent*. Număr inițial 22-28 mai 1991. Analize, comentarii, interviuri, note, informații pe diverse teme. Activitate integrată SC *Apollo SA*, prima firmă particulară din Argeș pentru difuzarea presei, înființată după decembrie 1989. Patron și director fondator: Dan Ioan Panțoiu (avocat). Diverse conlucrări comunitare. (I.I.B.).

**INDEPENDENȚA SFINTEI CRUCI** (1933-1935). Revistă ilustrată, apărută la Câmpulung, Muscel. Director-proprietar: Ioan M. Costea. Din program: *Independența sfintei cruci* va fi *ziarul cinstei, moralei și închinăciunii în afara politicii*. Texte semnate de Ioan M. Costea. Versuri, portrete, manifeste; calendar filosofic, alte informații, note, comentarii. (I.I.B.).

**INDUSTRIAȘUL DIN PITEȘTI** (1906-

1909). Ziar săptămânal, editat la Pitești. Primul număr: 29 octombrie 1906, subtitlul *Organ al meseriașilor*. Director, Mihail Popescu. Buletin al corporațiilor meseriașilor: dispoziții, revendicări, apărarea intereselor lor generale. În dezbateri: problemele corpului didactic rural, starea comerțului. Informații, maxime, cugetări, versuri. (I.I.B.).

**INFORMAȚIA PITEȘTENILOR** (2007~). Publicație periodică, editată lunar de Centrul Cultural Pitești, 16 pagini. Director: Jean Dumitrașcu (v.); redactor-șef, Ana Tudor. Analize, note, comentarii, interviuri pe teme cetățenești. Prezentarea lucrărilor și hotărârilor Consiliului Local Pitești. Alte detalii de interes public pe teme economice, sociale, culturale, eclesiastice, sportive, urbanistice. Importante sugestii comunitare. (V.G.M.).

**INSPECTORATUL DE JANDARMI JUDEȚEAN ARGEȘ / JANDARMERIA ARGEȘ** (1850~). Structură militară specializată în asigurarea pazei și păstrarea ordinii publice, integrată, inițial, Poliției Române. Activitate reglementată prin *legile* din: 1866, 1868, 1869, 1908, 1913, 1929, 1949, 1990. Competențe prioritare în mediul rural, preluate, pe baza *Decretului Nr. 163*, din 23 ianuarie 1949, până în 1990, de *Miliția Populară Argeș*. Distinct: înființarea, conform *Decretului Nr. 749*, din 5 iulie 1990, a Unității Militare *0681 Jandarmi Pitești* (batalion). Înmânarea *Drapelului de luptă*: 25 octombrie 1995. Primul comandant, maior Eugen D. Popescu, din 1990, colonel. Ulterior: Comandamentul de Jandarmi Județean Argeș (*Legea Nr. 116*, din 1998); Inspectoratul de Jandarmi Județean Argeș (*Legea Nr. 550*, din 2004). Numeroase misiuni îndeplinite în zona de responsabilitate. Structură asemănătoare, până în 1949, pentru județul Muscel. Colaborări permanente cu instituțiile administrative și alte foruri abilitate. (I.T.B.).

**INSPECTORATUL DE SĂNĂTATE PUBLICĂ ARGEȘ / CENTRUL SANITAR ANTIEPIDEMIC** (1951~). Instituție de specialitate, subordonată Sfatului Popular / Consiliului Regional / Județean Argeș și Ministerului Sănătății, București. Atribuții

prioritare privind aplicarea normelor și prevederilor legislative în domeniile: epidemiologie, igiena mediului, medicina muncii, educația pentru sănătate la nivel teritorial. Succesiv (1951-1990): Centrul Sanitar Antiepidemic/*Sanepid*; Inspecția / Inspectoratul Sanitar de Stat; Centrul de Medicină Preventivă; Inspectoratul de Poliție Sanitară și Medicină Preventivă; Inspectoratul de Sănătate Publică Argeș. Directori cunoscuți: Virgil Hârdău, Emilian Ciobotaru, Constantin Hașu (v.), Constantin Petrescu (v.), Marin Vâlceleanu, Marinela Ciopleiași, Maria Păun, Mioara Bucur. Locație proprie (1966), edificiu reprezentativ al Municipiului Pitești, investiție de stat. Proiect tip al Ministerului Sănătății, București, adaptat de Maria Ghițulescu (arhitect); executant, Trustul de Construcții Argeș; șef șantier, Gheorghe Nelepcu. Laboratoare, cabinete, birouri, săli multifuncționale. Numeroase inițiative specifice: monitorizări sistematice, analize, rapoarte, reuniuni științifice pe teme adecvate. Integrat managerial Direcției de Sănătate Publică Argeș. Colaborări comunitare permanente. (C.C.).

**INSPECTORATUL JUDEȚEAN ARGEȘ PENTRU SITUAȚII DE URGENȚĂ CĂPITAN PUICA NICOLAE** (2004~). Unitate specializată a statului, sediul la Pitești, aflată în subordinea Inspectoratului General al Corpului Pompierilor Militari din Ministerul de Interne, București, constituită prin fuziunea Grupului de Pompieri cu Inspectoratul Protecției Civile din județul Argeș. Monitorizarea și gestionarea prevenirii sau intervenția în teritoriul arondat, conform Ordonanței Guvernului României Nr. 15, din 2004, privind sistemul național de management al domeniului. Subunități: Pitești (2), Câmpulung, Curtea de Argeș, Mioveni, Costești, Topoloveni, Vedea; puncte de lucru: Rucăr, Bascov, Stolnici. Asigurarea Secretariatului Tehnic al Comitetului Județean Argeș pentru Situații de Urgență, coordonat de prefect. Dotări specifice permanente. Ofițeri, subofițeri, maiștri militari, funcționari. Locație proprie în Pitești: arhitect, Pompiliu Soare (v.); executant (1978), Trustul de Construcții Argeș, Antrepriza II, director, Mircea Georgescu (v.).

Coordonatorul investiției, Aurelian Bădulescu (inginer). Comandanți: Nicolae Simion Grosu (v.), colonel Ion Popa (2009~). Anual peste 3000 de intervenții. Ample colaborări cu structurile administrative din Argeș-Muscel. (I.T.B.).

**INSPECTORATUL JUDEȚEAN ÎN CONSTRUCȚII ARGEȘ** (1984~). Instituție guvernamentală, asigurarea controlului calității construcțiilor pentru protejarea vieții și a mediului înconjurător. Activitate organizată în urma seismului din 4 martie 1977 (*Legea Nr. 8*, din 1978). După 2009: Serviciul pentru Controlul Calității Lucrărilor în Construcții, Argeș, subordonat Inspectoratului Teritorial în Construcții *Sud-Muntenia*, Ploiești, respectiv, Inspectoratului de Stat în Construcții din România. Sediul la Pitești, succesiv: Palatul Administrativ (1984-1998); Bulevardul Republicii (1998-2009). Edificiu propriu, Bulevardul *Ion C. Brătianu*, arhitect, Emil Ivănescu, executant, SC *Cornea SRL*, Câmpulung (2007-2008). Inspectori-șefi cunoscuți: Ioan Mircea Moldovan, Eugen Mazilu, Ion Țârdea, Marius Lugescu, Eugeniu Ivănescu, Dumitru Ghica. Diverse colaborări comunitare. (I.T.B.).

**INSPECTORATUL REGIONAL AGRICOL PITEȘTI, ARGEȘ** (1907-1948). Instituție specializată subordonată ministerului de resort din România, competențe pentru județele Argeș, Dâmbovița, Muscel, Olt, Telerman. Atribuții: îndrumarea serviciilor tehnice teritoriale; controlul activității camerelor agricole, regiilor autonome, școlilor, altor structuri din domeniul enunțat; examinarea contractelor privind învoielile agricole; rezolvarea divergențelor dintre proprietari, arendași, locuitorii satelor. În 1943, subordonarea directă a camerelor, ocoalelor, centrelor, fermelor, școlilor de profil. Încetarea activității după 1948, prin înființarea secțiilor distincte ale sfaturilor populare județene sau regionale. Diverse atestări documentare. (C.D.B.).

**INSPECTORATUL ȘCOLAR JUDEȚEAN / SECȚIA DE ÎNVĂȚĂMÂNT ARGEȘ** (1950 ~). Instituție specializată,

subordonată ministerului de resort și forurilor administrative regionale/județene Argeș. Organizarea rețelei unităților preuniversitare, asigurarea materialului didactic, încadrarea cu personal calificat la toate obiectele de studiu, numirea/eliberarea directorilor, realizarea serviciilor educaționale compatibile cu cerințele europene. Anterior: *comitete de inspecție / revizorate școlare* pentru județul Argeș și județul Muscel (1864-1950). Reglementări legislative majore: 1864, 1924, 1948, 1965, 1995, 2010. Pentru etapa 1950-1968: Secția de Învățământ și Cultură a Regiunii Argeș; șefi de secție cunoscuți: Constantin Arsene (v.), Ion Radu (v.), Vasile Morărescu. Ulterior: Inspectoratul Școlar Județean Argeș (1968 ~), reorganizat după 1990, inspectori generali: Ion M. Dinu (v.), Florian Dițulescu, Stan Florea (v.), Elena Mateescu, Irina Theodora Nicolăescu, Octavian Liviu Drăghici (v.), Ion Lică (v.), Teofil Vultur, Cornel Constantinescu (v.), Gheorghe Lungoci (v.), Gheorghe Popa, Vasile Matei, Florin Gardin, Ion Gabriel Bratu. Contribuții directe la dezvoltarea învățământului preșcolar, primar, gimnazial, profesional, liceal, edificarea de unități rurale și urbane; adaptarea la realitățile naționale și internaționale. Implicații comunitare permanente. (I.T.B.).

**INSPECTORATUL REGIONAL / JUDEȚEAN ARGEȘ AL MINISTERULUI DE INTERNE** (1831 ~). Instituție cu caracter militar, subordonată forurilor centrale în domeniu și factorilor administrativi locali cu putere de decizie. Prevederi distincte în *Regulamentul Organic*, adoptat de Adunarea Obștească a Țării Românești, aplicabile de la 1/13 iulie 1831. Atribuții speciale privind: respectarea legalității; asigurarea controlului supravegherii ordinii publice și a circulației; evidența locuitorilor; eliberarea actelor de identitate sau a pașapoartelor; apărarea bunurilor statului și cele particulare. Sediul în Pitești. Documente oficiale privind organizarea activității în raport de realitățile perioadei: 1866, 1868, 1869, 1908, 1913, 1929, 1949. Pentru etapa 1908-1949: Comisariatul de Poliție și Siguranță al Județului Argeș (1908-1949); Comisariatul de Poliție și Siguranță al Județului Muscel (1908-1949). Ulterior, *Miliția Populară*

și *Securitatea (Poporului)* din Regiunea / Județul Argeș (1950-1989). Comandanți cunoscuți: Nicolae Nedelcu, Nicolae Briceag, Eugen Visting, Gheorghe Cuteanu, Pavăl Costandache (general), Romeo Câmpeanu, Gheorghe Mincu, Constantin Burtoiu, Gheorghe Diță, Nicolae Pințoiu. În Pitești: *vechiul sediu* (1953), proiectanți: Laurențiu Cora, Sebastian Coțifide, Iosif Grinberg; constructori: Ion Drăgulin, Nicolae Nedeleanu. Reorganizare fundamentală: *Decretul-Lege Nr. 2*, din 27 decembrie 1989; *Legea Nr. 26*, din 18 mai 1994; *Legea Nr. 218*, din 29 aprilie 2002. *Noul sediu*, zona centrală urbană, edificat, în 2006-2007, pentru Inspectoratul de Poliție Argeș; proiectant, Alina Tohan; executanți: SC *Selca SRL*, SC *Alcadibo SRL*. Inaugurat oficial, la 2 septembrie 2008. Comandanți/comisari după 1989: Nicolae Berechet (v.), Gheorghe Ploscă, Dan Valentin Fătuloiu (v.), Ion Stoica, Marian Orjanu, Petre Ionițescu, Ion Mirescu, Dumitru Nicolae. Numeroase misiuni îndeplinite în raza de responsabilitate. Colaborări permanente cu foruri administrative locale, unități specializate din țară și din statele Uniunii Europene. (I.T.B.).

**INSPECTORATUL TERITORIAL DE MUNCĂ ARGEȘ** (2000~). Instituție de specialitate a Ministerului Muncii, Familiei și Egalității de Șanse, subordonată Inspecției Muncii din România. Anterior: Inspectoratul de stat pentru Protecția Muncii/ Camera de Muncă, aparținând Direcției Muncii și Protecției Sociale, Argeș. Controlul îndeplinirii obligațiilor legale de către angajatori în relațiile cu angajații: asigurarea condițiilor de muncă, apărarea vieții, integrității corporale și sănătății acestora, combaterea folosirii minorilor și a altor persoane în munca *la negru*. Inspectori-șefi cunoscuți: Liviu Coman (2000-2001), Cristian Soare (2005~). Diverse colaborări comunitare. (I.T.B.).

**INSTITUTUL DE CERCETARE-DEZVOLTARE PENTRU POMICULTURĂ PITEȘTI – MĂRĂCINENI** (1967 ~). Instituție specializată, subordonată Academiei de Științe Agricole și Silvicultură, București (1967-1977; 1980 ~). Pentru etapa 1977-1980: Trustul de Cercetare și Producție Pomicolă, integrat

Direcției Generale Economice a Horticulturii, Ministerul Agriculturii și Industriei Alimentare, București. Patrimoniu funciar inițial 680 ha, format prin comasarea terenurilor de stat din zonă, diminuat la 324 ha în 2011. Edificii reprezentative pentru județul Argeș: pavilion administrativ, amfiteatru, laboratoare, complex pentru multiplicări *in vitro*, depozite, ateliere, arhitecti: Michi Șthaif, Institutul Central de cercetări Agricole, București; Valentin Stratu, Institutul de Proiectări *Carpați*, București; executant, Trustul de Construcții Argeș. Indicatori tehnico-economici proprii, coordonarea programelor stațiunilor de profil din țară, colaboratori externi. Activitate de experimentare, cercetare și extensie privind: îmbunătățirea genetică a sortimentului pomicol; producerea materialului săditor; conservarea și ameliorarea solurilor; perfecționarea tehnologiilor de înființare și exploatare a plantațiilor. Importante contribuții la stimularea, modernizarea, diversificarea și creșterea producției de fructe în România. Fondator, Teodor Bordeianu (v.). Directori cunoscuți: Constantin Ioniță (v.), Ilariu Isac (v.), Pârvan Parnia (v.), Ion Duțu (v.), Mihai Coman (v.). Colaborării comunitare permanente. (C.D.B.).

**INSTITUTUL DE CERCETĂRI CHIMICE BUCUREȘTI, FILIALA PITEȘTI** (1968-2007). Unitate specializată de pe Platforma Industrială *Pitești-Sud*, integrată, succesiv, Direcției de Dezvoltare a Combinatului Petrochimic, Pitești (1968-1975), Institutului de Cercetări Chimice, București (1975-1995), Combinatului *Arpechim*, Pitești (1995-2007). Studii de proces, investigarea caracteristicilor reperelor chimice; contracte de cercetare; microproducție; investigații pilot, aplicarea rezultatelor de laborator în procesele tehnologice. Priorități: înlocuirea importurilor; consultanță pentru evoluția domeniilor poliolefine, erbicide, polimeri, copolimeri stirenici, composite; tratamentul apelor industriale, obținerea de catalizatori superiori aditivi pentru carburanți. Încetarea activității ca urmare a diminuării capacităților productive tradiționale. Numeroase investiții, studii, articole, reuniuni științifice, documentări externe. Manageri cunoscuți: Vintilă Aslan

(fondator), Bernard Bader, Marina Toader (v.), Gheorghe Boncea (v.), Miltiade Boborodea (v.), Gabriel Dabu. Diverse colaborări comunitare. (E.H.).

**INSTITUTUL DE CERCETĂRI ȘI AMENAJĂRI SILVICE BUCUREȘTI, FILIALA PITEȘTI** (1976 ~). Unitate de profil, specializată în cercetarea științifică și amenajarea silvică a zonei Carpaților și Subcarpaților Meridionali / Sudici. Activitate pentru județele: Argeș, Buzău, Dâmbovița, Gorj, Prahova, Vâlcea. Prioritate de investigare și proiectare: corecția torenților; extinderea speciilor forestiere valoroase; tehnologii în domeniul tratamentelor silvice; înființarea de loturi semincere și pepiniere; plantarea speciilor repede crescătoare pentru industria hârtiei și a celulozei. Invenții și inovații, reuniuni tematice, publicații. Clădire proprie, laboratoare, bază experimentală. Reorganizare instituțională în 1990, limitarea competențelor numai pentru județul Argeș. Directori cunoscuți: Gheorghe Pătrașcu, Gheorghe Popescu (v.). Diverse conlucrări comunitare. (I.D.P.).

**INSTITUTUL DE CERCETĂRI ȘI PROIECTĂRI PENTRU PETROL ȘI GAZE CÂMPINA, FILIALA PITEȘTI** (1968-2006). Subunitate specializată în domeniu, activitate pentru județele Argeș, Dâmbovița, Olt. Fondatori, inginerii Constantin Soare și Nicolae Lacea. Analize de laborator, prospecțiuni, experimente, asistență profilactică, schele Ciurești, Cobia, Leordeni, Oarja, Poiana Lacului, Potcoava, Vâlcele. Colaborări adiacente în Gorj, Sibiu, Teleorman. Sediul Central, Câmpina, Prahova. La Pitești, spații distincte, Trustul de Petrol Argeș. Reuniuni științifice, expoziții, alte conlucrări comunitare. Atribuții preluate după 2006 de Filiala Ploiești. (I.D.P.).

**INSTITUTUL DE ÎNVĂȚĂMÂNT SUPERIOR PITEȘTI** (1974-1984; 1990-1991). Unitate specializată cu grad universitar, constituită prin unificarea Institutului Pedagogic de 3 ani și Institutul de Subingineri, Pitești, conform *Decretului Nr. 147* din 5 iunie 1974. În noua structură: Facultatea Pedagogică (zi);

Facultatea Tehnică (zi, seral). Rectori: Gheorghe Poțincu (v); Victor Rădulescu (v); Prorectori: Sofia Sorescu (v). Compartimente: secretariat (Vasile Ghițescu); economic (Ion Călin); bibliotecă (Mariana Sârbu). Rectorat, casă de cultură, alte spații proprii în zona centrală a municipiului Pitești. Baze didactice și de pregătire productivă folosite anterior de institutele amintite, noi cămine studențești. Restrângerea activității: **Adresa Nr. 7782**, a Ministerului Educației și Învățământului, București, 21 iunie 1974. Reînființare pe baza **Ordinului Nr. 7751**, al Ministerului Învățământului, București, 4 mai 1990: Facultatea de Științe (*Filologie, Matematică, Biologie, Chimie, Studenți Străini*); Facultatea de Inginerie (*Tehnologia Construcțiilor de Mașini, Autovehicule Rutiere, Electronică Industrială*). Rector, Ioan Vucu (v). Reuniuni științifice, tehnice, artistice, sportive. Colaborări externe. Valoroase exprimări comunitare (**P.P.**).

**INSTITUTUL DE PROIECTARE / DIRECȚIA DE SISTEMATIZARE, ARHITECTURA ȘI PROIECTAREA CONSTRUCȚIILOR / SC PROIECT ARGEȘ SA ARGEȘ** (1957 ~). Unitate specializată a Consiliului Popular Regional / Județean Argeș. Actuala denumire din 1991. Locații proprii. *Sediul nou*, edificiu reprezentativ al municipiului Pitești, arhitecți Vladimir Perceac (v.), Maria Muțescu (v.), Alexandru Muțescu (v.); executant, Trustul de Construcții Argeș, director, Constantin Olteanu (v.). Proiecte pentru: zone rezidențiale urbane; sistematizări rurale; instituții de învățământ, știință, cultură sănătate, sport, turism, centre comerciale; reabilitări monumente istorice. Stațiuni balneo-climaterice, artere de circulație; rețele gospodărești; întreprinderi mici și mijlocii; spații verzi. Colective de lucru, studii de fezabilitate, expertize tehnice, responsabili de proiect, recepții finale. Directori cunoscuți: Cezar Niculin, Claudiu Popeșteanu (v.), Emanoil Fotin, Vladimir Penceac (v.), Emil Inoveanu, Valeriu Manu (v.), Eugeniu Dumitrache (v.). Societate comercială (1991), privatizare pe bază de acțiuni (1993). Ample colaborări naționale și comunitare. (**I.T.B.**).

**INSTITUTUL DE REACTORI NUCLEARI ENERGETICI MIOVENI** (1971~). Unitate națională de cercetare pentru obținerea echipamentelor, tehnologiilor și serviciilor în domeniu. Inițial, sediul la București (1971-1976). Denumiri succesive: Institutul pentru Tehnologii Nucleare (1971-1977); Institutul de Reactori Nucleari Energetici (1977-1990); Institutul de Cercetări Nucleare, din cadrul Regiei Naționale pentru Energie Electrică (1990-1998); Sucursala Cercetări Nucleare, integrată Regiei Autonome pentru Activități Nucleare, București (1998~). Implicări în dezvoltarea energiei autohtone, suport tehnic pentru operarea în condiții sigure și eficiente a centralelor nucleare, respectarea normelor și acordurilor internaționale. Prioritate de investigare: fizica reactorilor și securitatea nucleară. Laboratoare performante. Proiectanți din Capitală; executant, Trustul de Construcții Industriale, Pitești. Dotări prin eforturi proprii, colaborări interne, importuri vest (Franța, Canada). Inaugurarea oficială a actualului complex tehnic și administrativ: 17 septembrie 1976, în prezența șefului statului, Nicolae Ceaușescu (v.). Directori cunoscuți: Nicolae Andreescu (v.), Constantin Antoniu Galeriu. Exprimări științifice permanente: experiențe pilot, transfer productiv, inovații, studii, articole, reuniuni naționale și internaționale, publicații de specialitate, documentări externe. Importante implicări comunitare. (**E.H.**).

**INSTITUTUL DE SUBINGINERII DE PE PLATFORMA INDUSTRIALĂ PITEȘTI-NORD** (1972-1979). Unitate de învățământ superior, organizată conform **Hotărârii Consiliului de Miniștri Nr. 1320**, din 7 noiembrie 1972, aparținând Universității din Brașov, Facultatea de Industrializarea Lemnului, decan, Victor Dogaru, coordonatorul proiectului, Alexandru Ștefan. Structură integrată Combinatului de Prelucrarea Lemnului, Pitești, director, Ion Pietrăreanu (v.). Cursuri serale, patru ani, examen de admitere, licență. Studenți cu activitate productivă (muncitori, maiștri, tehnicieni) în unități economice din Arad, București, Pitești, Suceava, Târgu Jiu, Râmnicu Vâlcea. Specializări în domeniile mecanic și electric.

Obiecte de studiu: *tehnologie, acționări electrice, electronică, mecanică, organe de mașini, rezistența materialelor, matematică, economie, limbi străine*. Cadre didactice din Brașov și Pitești. Peste 200 de absolvenți, implicați direct în responsabilități profesionale și civice. Atestări documentare. (P.P.).

**INSTITUTUL DE SUBINGINERII DE PE PLATFORMA INDUSTRIALĂ PITEȘTI-SUD** (1972-1978). Unitate de învățământ superior, organizată conform *Hotărârii Consiliului de Miniștri Nr. 1320*, din 7 noiembrie 1972, aparținând Institutului Politehnic, București, Facultatea de Inginerie Chimică sau Institutului de Petrol și Gaze, Ploiești, Facultatea Tehnologie și Chimizarea Petrolului și Gazelor. Structură integrată Combinatului Petrochimic, Pitești, director, Costache Sava (v.). Cursuri serale, patru ani, examen de admitere, licență. Studenți cu activitate productivă (muncitori, maiștri, tehnicieni) în unități economice din Pitești. Specializări în domeniile: *chimie, mase plastice, tehnologia prelucrării petrolului, petrochimie*. Cadre didactice din București, Ploiești și Pitești. Peste 150 de absolvenți, implicați direct în responsabilități profesionale și civice. Atestări documentare. (P.P.).

**INSTITUTUL DE SUBINGINERII ARO CÂMPULUNG** (1972-1980). Unitate de învățământ superior, organizată conform *Hotărârii Consiliului de Miniștri nr.1320*, din 7 noiembrie 1972, aparținând Universității din Brașov, Facultatea de Tehnologie Construcțiilor de Mașini, decan Ion Stănescu. Activitate integrată Întreprinderii de Autoturisme de teren ARO, Câmpulung, director general, Victor Naghi (v.). Cursuri serale, patru ani, studenți din rândurile muncitorilor și maiștrilor, cu activitate productivă în Câmpulung, Lerești, Rucăr, Stâlpeni, Albeștii de Muscel, Stoenesti, Cetățeni. În programă: *tehnologie, mecanică, organe de mașini, rezistența materialelor, matematici, desen tehnic, economie*. Cadre didactice din Brașov și Câmpulung. Modalitate eficientă de pregătire a resurselor umane necesare conducerii atelierelor, secțiilor, serviciilor specializate. Atestări documentare.

(M.B.).

**INSTITUTUL DE SUBINGINERII PITEȘTI** (1969-1974; 1984-1990). Prima unitate de învățământ superior tehnic din Argeș, înființată conform prevederilor *Legii* publicate în *Buletinul Oficial Nr. 62*, București, 13 mai 1968, subordonată Institutului Politehnic din Capitală. Specializări tradiționale: *Tehnologia Prelucrării Metalelor, Întreținere și Reparare Auto*. Locații succesive: Platforma Industrială Dacia, Colibași, Pitești; Complexul Doaga, Nr. 11, Pitești. Decan: Gheorghe Poțincu (v). Șefi de promoție (1972): Ion Gorgan și Constantin Nicolescu (v). Compartimente conduse de: Eugenia Cârstea (secretariat); Mariana Sârbu (bibliotecă). Fuziune cu Institutul Pedagogic de 3 ani, Pitești (*Adresa Nr. 7782* a Ministerului Educației și Învățământului, București, 21 iunie 1974), constituirea Institutului de Învățământ Superior, Pitești (1974-1984): Facultatea Tehnică; Facultatea Pedagogică. Revenirea prin *Decretul Nr. 213*, din 1984, la denumirea inițială, ca facultate a Institutului Politehnic, București. Decan: Ion Ungureanu (v). Diversificarea specializărilor pentru ingineri și subingineri (zi și seral). Cursuri, seminarii, laboratoare, activități productive. Preocupări în domeniile cercetării și inovării, sesiuni științifice, alte valoroase exprimări comunitare. (P.P.).

**INSTITUTUL INTERNAȚIONAL DE TRADUCERE LIVIU REBREANU PITEȘTI** (2000 ~). Structură specializată a Universității din Pitești, subordonată Senatului, organizată în colaborare cu Universitatea Jean Moulin din Lyon, Franța. Director fondator, Gabriel Pârvan; președinte al Consiliului Științific, Jean-Louis Courriol. Promovarea traducerii ca obiect de cercetare aprofundată, formarea traducătorilor profesioniști, acordarea certificatelor de atestare, difuzarea culturii române în lume, receptarea valorilor universale. *Statut* propriu, consiliu științific, *apostilă* în limbile română și franceză. Activitate publică. (P.P.).

**INSTITUTUL NAȚIONAL DE CERCETARE - DEZVOLTARE PENTRU**

**BIOTEHNOLOGII ÎN HORTICULTURĂ ȘTEFĂNEȘTI** (2004~). Instituție specializată subordonată Ministerului Agriculturii, înființată prin reprofilarea activității și preluarea patrimoniului Stațiunii de Cercetare Vitivinicolă Ștefănești, Argeș. For metodologic: Academiei de Științe Agricole și Silvicultură Gheorghe Ionescu-Șișești, București. Activitate de cercetare și extensie în domeniile: biologiei moleculare, geneticii, ameliorării, biochimiei, fiziologiei, multiplicării *in vitro* și producerii materialului săditor, ecologizării tehnologiilor de cultură și de protecție a plantelor horticole. Directori cunoscuți: fondator, Alexandru Teodorescu (v.), Gheorghe Rădulescu. Colaborări comunitare permanente. (C.D.B.).

**INSTITUTUL PEDAGOGIC DE 3 ANI PITEȘTI** (1962-1974). Prima unitate de învățământ superior din Argeș, înființată prin **Ordinul Nr. 575**, al ministrului de resort, București, 21 iulie 1962. Trei facultăți: Matematică, Științe Naturale, Filologie, cursuri de zi. Examen de admitere, scris și oral, 600 de candidați (18-22 septembrie 1962). Inițial, 160 de studenți (1962-1963); 145 de absolvenți, iunie 1965. Spații didactice preluate de la Școala Medie Mixtă Nr. 3 Alexandru Odobescu, astăzi Campusul Universitar Gheorghe Doja, Nr. 41 Pitești. Rectori: Marin Z. Mocanu (v.), Ion Todor (v.), Augustin Z.N. Pop (v.); prorector, Sofia Sorescu (v.). Șefi de servicii: Silvia Tufeanu (secretariat); Ion Călin (contabilitate); Ilie Dinu (v.), Veronica Balmuș (bibliotecă). Deschidere oficială: Teatrul Alexandru Davila, Pitești (1 octombrie 1962). Cursuri, seminarii, laboratoare, cabinete, cercetări interdisciplinare, practică în domeniu, asociație sportivă, club, reuniuni tematice. Publicații: **Lucrări Științifice** (1969); **Studii și comunicări** (1972); **Iuventus** (1972-1974). Unificare cu Institutul de Subingineri, Pitești (1974), conform **Adresei Nr. 7782** a Ministerului Educației și Învățământului, București, 21 iunie 1974. Importante exprimări comunitare. (P.P.).

**IOAN** (Secolul XVIII). Zugrav, Mănăstirea Curtea de Argeș; iconar, restaurator, fondator de școală pentru pictură ecleziastică. Lucrări cunoscute: Icoana Sfânta

*Treime*, Mănăstirea Ostrov, Vâlcea (1790); icoanele mari din Biserica Mănăstirii Cozia, Vâlcea (1794); icoanele împărătești, Mănăstirea Bistrița, Vâlcea (1794). Repictarea Bisericii Domnești din Târgoviște, Dâmbovița (1794). Înființarea Școlii de Zugrăvie de la Episcopia Râmnicului, Vâlcea (1785). Diverse atestări documentare. (S.N.).

**IOAN / ALBULESCU, Magdalena A.** (n. Pitești, Argeș, 25 noiembrie 1948). Dirijor cor, profesor pian principal. Liceul de Muzică și Arte Plastice, Pitești, pian (1968), Conservatorul Ciprian Porumbescu, București, secțiile *Pedagogie muzicală* și *Dirijat cor academic*, Clasa Marin Constantin (1972). Membră: corurile *Freamătul*, *Gaudeamus*, *Madrigal*; Conservatorul, București (1968-1972); Filarmonica, Pitești (2007-2008). Profesor, pian principal, ansamblu coral. Dirijor: cor mixt *Glissando*, Liceul de Artă Dinu Lipatti, Pitești (1972-2007); *Classic*, Sindicatul Învățământului, Pitești (1983-2007). Înregistrări la Radio și Televiziunea Română, participare la simpozioane internaționale, laureată a numeroase premii I, diplome de onoare și excelență. Membră, Asociația Corală Națională a României (1995~), Fundația *Madrigal* (1992~), membru fondator al *Alianței Franceze*, Pitești (1990). Cronicar muzical, Revista **Argeș** (1988-1989). Numeroase turnee în toată Europa. Festivaluri interne, D.G. Kiriac (v.) (1992-2007) și internaționale Nancy (1991). Prezentă în Dicționarul *International Who's Who in Music and Musicians*, Cambridge (1990). Membră a UCIMR (2007~). Premii și diplome la olimpiadele școlare naționale. (L.P.).

**IOAN-BURCEA, Raluca, V.** (n. Pitești, Argeș, 22 mai 1977). Compozitor, profesor. Liceul de Artă Dinu Lipatti, pian principal, Pitești (1996), Universitatea Națională de Muzică, București, Facultatea de Compoziție, Clasa Liviu Dănceanu (2001). Profesor de pian principal, Liceul Dinu Lipatti, București (2002~). Creații, muzică de scenă: *Alchimistul* de Paulo Coelho, Teatrul Odeon, București (2002); *Mașinăria Cehov* de Matei Vișniec (2003); *Lucreția Borgia* de V. Hugo, Teatrul Național, București (2004); *Peer Gynt* de H.

Ibsen, Teatrul Național *Vasile Alecsandri*, Iași (2005); muzică contemporană: *Alpha helix* (2000), *Două imagini pentru flaut, violoncel și pian* (1999), *Cantata Sombras y aguas pentru tenor și orchestră* (2001), Universitatea Națională de Muzică, București. Recitaluri de jazz cu *The Jazz Quartett*, Muzeul Național de Artă, București (L.P.).

**IOAN / IVAN NOROCEA DIN PITEȘTI** (?-1600). Mare proprietar urban și rural, demnitar medieval, diplomat. Colaborator apropiat al voievodului Mihai Viteazul (v.), pe care l-a slujit „cu vărsare de sânge”. Distinct: *Județ* de Pitești, mare postelnic și mare logofăt al Țării Românești, mare Vornic al Moldovei de Sus. Primul diplomat oficial, reprezentant al Curții de la București, pentru toate teritoriile autohtone unificate în 1599-1600. Ctitor, Biserica *Buna Vestire-Greci / Sfântul Mina* din Pitești (1564). Numeroase atestări documentare. Valoroase aprecieri antume și postume. (S.I.C.).

**IOANA, Nicolae** (n. Racovița, Muscel, 17 septembrie 1939). Redactor, scriitor, traducător. Liceul *Nicolae Bălcescu / Colegiul Ion C. Brătianu*, Pitești (1957), Facultatea de Filosofie, București (1964). Redactor: *Agerpres*, editurile *Tineretului* și *Albatros*, București (1966-1975). Inspector, Consiliul Culturii și Educației Socialiste, București (1975-1989). Referent, edituri particulare din Capitală (1990 ~). Volume importante (versuri): *Templu sub apă* (1967); *Moartea lui Socrate* (1969); *Monologul alb* (1975); *Amiaza melcilor* (1977); *Pavilionul* (1981, roman). Antologie: *Poezia turcă de la începuturi până astăzi* (1979, în colaborare). Numeroase cronici, revistele: *Contemporanul*, *Lucafărul*, *Viața românească* (București); *Argeșul* (Pitești). Articole, interviuri, studii, cronici literare, reuniuni naționale în domeniu. Membru, Uniunea Scriitorilor din România, alte aprecieri publice. (M.M.O.).

**IOANICESCU, Nicolae** (Sfârșitul secolului XIX – Prima jumătate a secolului XX). Mare proprietar funciar, înalt funcționar de stat, parlamentar. Membru marcant, Partidul Național Liberal: deputat de Argeș (1922-1926);

prefect de Argeș (1927-1928). Gestionarea unor evenimente importante din 1927: Jubileul celor 50 de ani de la înființarea Regimentului Nr. 4 Dorobanți Argeș (24 iunie); serviciul religios în memoria regelui Ferdinand I (24 iulie); decesul liderului liberal, Ion I.C. Brătianu (24 noiembrie). Preocupat de: modernizarea economiei; aplicarea reformelor în România Mare; promovarea doctrinei *Prin noi însine*; dezvoltarea zonei Argeș-Muscel. Importante aprecieri publice. (C.D.B.).

**IOANICESCU, Nicolae I.** (Drăganu, Argeș, 12 octombrie 1879 – ?). Jurist, proprietar funciar, publicist. Liceul *Matei Basarab*, București (1896), Facultatea de Drept, București (1899). Avocat, Baroul Argeș (1906-1944). Suprafețe arabile și vii în Argeș-Muscel. Membru marcant, Partidul Național Liberal. Șeful Poliției din Pitești (1908-1911). Volume importante: *Teoria riscurilor* (1900); *Chestiuni sociologice* (1912). Oratorie. Apărarea intereselor mai multor familii cunoscute din Muntenia. Ordine și medalii oferite de statul român. Membru, Corpul Avocaților din România (1911), alte aprecieri publice antume sau postume. (I.F.B.).

**IOANIU WOLF, Dumitru** (Secolul XIX). Farmacist, proprietar urban, înalt funcționar public. Primar al orașului Curtea de Argeș (1896-1897). Preocupări edilitare: finalizarea noului local al spitalului urban (1897), donatori: Constanța și Daniel Sterescu; continuarea lucrărilor la calea ferată Pitești - Curtea de Argeș (38,435 km), realizată în 1895-1898, coordonator inginerul Elie Radu, precum și la clădirea stației feroviare, arhitect, Andre Lecomte de Nouÿ (v.), inaugurare, 27 noiembrie 1898; extinderea perimetrului urban prin includerea satelor adiacente. Patron fondator, prima farmacie din Curtea de Argeș (1896), membru, Consiliul Camerei de Comerț și Industrie, Pitești (1902). Scrieri: *Monografia orașului*; dicționare de farmacologie, chimie, terapie, farmaceutică. Diverse aprecieri publice. (N.M.).

**ION, Constantin** (Sfârșitul secolului XIX - Prima jumătate a secolului XX). Mare



proprietar funciar din Argeș. Întinse suprafețe de teren în localitatea Șerboeni, plasa Teleorman, expropriate parțial prin **Reforma Agrară din 23 martie 1945**, aplicată pe timpul guvernului condus de Petru Groza. (I.I.Ș.).

**ION, Florea** (Siliștea, Căteasca, Argeș, 24 august 1928 - București, 24 decembrie 1989). Mic proprietar funciar, tehnician, *Erou Martir*, Revoluția Română din decembrie 1989. Activitate profesională, Întreprinderea de Transport, București. Participant la evenimentele din Capitală, din decembrie 1989. Împușcat mortal Cartierul *Chitila*, decedat, Spitalul *Giulești*, București. Diverse atestări documentare. Aprecieri publice postume. (R.P.C.)

**ION, Ion I.** (Sfârșitul secolului XIX - Prima jumătate a secolului XX). Mare proprietar funciar din Argeș. Întinse suprafețe de teren în localitatea Șuici, plasa Argeș, expropriate prin **Reforma Agrară din 23 martie 1945**, aplicată pe timpul guvernului condus de Petru Groza. (I.I.Ș.).

**ION, Smaranda Ilie** (Sfârșitul secolului XIX - Prima jumătate a secolului XX). Mare proprietar funciar din Argeș. Întinse suprafețe de teren în localitatea Șuici, plasa Argeș, expropriate prin **Reforma Agrară din 23 martie 1945**, aplicată pe timpul guvernului condus de Petru Groza. (I.I.Ș.).

**IONEL, Ioana** (n. Câmpulung, Argeș, 24 iunie 1953). Inginer, profesor universitar. Liceul / Colegiul *Dinicu Golescu*, Câmpulung (1971), Institutul Politehnic, București (1977). Doctorat, *mecanică*, Timișoara (1988). Stagii în: Anglia, Austria, Germania, Grecia, Serbia. Etapă productivă: Uzinele *23 August*, București (1977-1985). Activitate didactică și de cercetare: Facultatea de Mecanică, Timișoara (1985 ~). Profesor universitar (1998), conducător de doctorat (2001). Numeroase volume, studii, articole, culegeri de probleme, *granturi* / contracte de cercetare, comunicări, reuniuni naționale și internaționale. Invenții și inovații. Membră, prestigioase asociații științifice interne și externe în domeniu.

Contribuții la evoluția contemporană a învățământului superior tehnic și a cercetării fundamentale românești. Aprecieri publice. (I.I.V.).

**IONESCU** (Secolul XIX~). Familie tradițională din Găvana, Pitești, Argeș. Proprietari funciari, întreprinzători industriali, militanți politici, medici, ofițeri. Mai cunoscuți: **Teodor I.** (secolul XIX), meșteșugar, tăbăcărie; **Ion/Ioniță T.I.** (1875-1943), patron fondator, Fabrica de Tăbăcărie, Găvana, lider liberal și primar, comuna Găvana, Argeș (1920), căsătorit cu Tinca Dumitrescu, nouă copii; **Ion I.I.** (1901-1983), tăbăcar; **Petre I.I.** (1901-1972), tăbăcar; **Marin I.I.** (1908-1941), medic militar (căpitan), ucis în timpul rebeliunii legionare din București, decorații regale *post-mortem*; **Stelian I.I.** (1909-1986), ofițer de carieră (colonel), combatant, *Frontul de Est* (1941-1944) și *Frontul de Vest* (1944-1945), recompense militare; **Valeriu I.I.** (1910-1985), tăbăcar; **Aurel I.I.** (1911-1984), tăbăcar; **Nicolae I.I.** (1913-1983), ofițer de carieră (căpitan). Atestări de arhivă. Capacități productive naționalizate în 1948. Diverse aprecieri publice. (F.P.).

**IONESCU, Alexandru** (1905-1986). Inginer, *drumuri și poduri*, originar din Argeș. Institutul Politehnic, București (1931). Stagii de perfecționare, Europa de Vest (1934-1935). Coordonarea lucrărilor pentru modernizarea Drumului Național 73, Pitești-Câmpulung-Rucăr (1933) și a Drumului Național 7, Pitești-București (1936). Proiecte asemănătoare în alte zone ale României. Aprecieri publice (G.P.).

**IONESCU, Alexandru Th.** (Udupu, Tătăreștii de Sus, Teleorman, 9 februarie 1950 - Curtea de Argeș, 28 martie 2009). Profesor gradul I, *limba română*, critic literar, eseist. *Stabilit la Curtea de Argeș din 1974*. Liceul *Nicolae Bălcescu* / Colegiul *Ion C. Brătianu*, Pitești (1969), Universitatea *Babeș-Bolyai*, Cluj Napoca (1974). Activitate didactică, Liceul / Colegiul *Vlaicu Vodă*, Curtea de Argeș (1974-1990; 1995-2009). Volum important: *Aventura prozei scurte în anii '80* (1995). Colaborări, revistele: *Echinox*, *Tripma*, *Vatra* (Cluj Napoca); *Familia* (Oradea); *Argeș* și *Calende*

(Pitești). Referent, Editura *Paralela 45*, Pitești. Corespondent de presă: *BBC* (Londra), *Argeșul* (Pitești). Numeroase articole, studii, cronici, reuniuni literare. Membru, Uniunea Scriitorilor din România (2004), alte aprecieri publice. (**M.M.O.**).

**IONESCU, Aristide** (n. Ștefănești, Vâlcea, 7 decembrie 1921). Proprietar funciar, militant politic anticomunist, memorialist. *Stabilit în Pitești, Argeș, din 1955*. Liceul *Alexandru Lahovari*, Râmnicu Vâlcea (1940). Studii superioare: *Horticultură* (1940-1944); *Științe economice* (1970-1975). Membru marcant, Partidul Național Țărănesc. Colaborator, Grupul de rezistență anticomunistă *Arnota*, Vâlcea. Urmărit de trupele de Securitate, arestat (2 mai 1949), anchetat, judecat, Tribunalul Militar Craiova, Dolj, condamnat patru ani temniță grea, *Sentința Nr. 1562*, din 6 decembrie 1949. Deținut politic la: Craiova (Dolj), Jilava (Ilfov), Pitești (Argeș), Gherla (Cluj), trecut prin *reeducări*, eliberat la 23 iulie 1953. Activitate susținută pentru reînființarea: Organizației Pitești a Partidului Național Țărănesc Creștin-Democrat (4 ianuarie 1990), președinte de onoare); Comitetului Național Țărănesc Creștin-Democrat, București (20 ianuarie 1990). Membru fondator, filialele locale Argeș: Uniunea Mondială a Românilor Liberi (1990); Alianța Civică (1990); Fundația Culturală *Memoria* (17 septembrie 2001), vicepreședinte. Lucrări memorialistice, coorganizator, manifestări tematice naționale și internaționale despre *Experimentul Pitești*. Recunoașteri și aprecieri publice după 1989. (**I.I.P.**).

**IONESCU, Belizarie** (Sfârșitul secolului XIX - Prima jumătate a secolului XX). Mare proprietar funciar din Argeș. Întinse suprafețe de teren în localitatea Șerboeni, plasa Teleorman, expropriate prin *legiferarea Reformei Agrare din 23 martie 1945*, aplicată pe timpul guvernului condus de Petru Groza. (**I.I.Ș.**).

**IONESCU, Constantin A.** (Boțești, Argeș, 23 noiembrie 1912 – București, 8 iunie 1995). Sociolog muzical, psiholog,

etnomuzicolog, profesor. Seminarul Central, București (1932), Conservatorul București (1937), Academia Muzicală Religioasă (1938), Facultatea de Filologie și Litere (1943). Doctorat, *psihologie* (1978). Profesor, Institutul Militar Muzical București (1941-1953); director în Direcția Generală a Muzicii din Ministerul Artelor (1945-1948). Profesor și director de studii, Liceul de Muzică Nr. 1, București (1953-1957), lector (1967-1969), conferențiar (1969-1978), decan, Facultatea Teoretică, Conservatorul, București (1969-1972). Cercetări experimentale de psihologie muzicală și sociologie muzicală, culegeri de folclor, antologii muzicale și nenumărate articole în publicații de specialitate. (**L.P.**).

**IONESCU, Cornel** (n. Leicești, Dârmănești, Argeș, 31 august 1958). Diplomat de carieră, profesor, *limba și literatura română*. Universitatea din București (1981). Activitate didactică, licee din capitală (1981-1985), funcționar de stat, Ministerul Economiei Naționale (1985-1990). Atașat, Ministerul Afacerilor Externe, București (1990-1991; 1992-1993), director adjunct; Director pentru Republica Moldova (1991-1992), atașat – secretar III, Ambasada României la Moscova (1993~). Colaborări specifice responsabilităților enunțate, analize, rapoarte, tratative internaționale. Membru, asociații profesionale în domeniu, alte aprecieri publice. (**I.M.M.**).

**IONESCU, Corneliu** (n. Pitești, Argeș, 20 februarie 1956). Artist plastic, *pictură*, profesor. Institutul de Arte Plastice *Nicolae Grigorescu*, București (1980). Activitatea didactică în Capitală. Expoziții personale sau de grup: Sibiu (1975); București (1977-1986); Iași (1978); Târgoviște, Dâmbovița (1993). Exprimări externe: Roma, Italia (1991); Paris, Franța (1994); Viena, Austria (1994). Lucrări în colecții particulare din America de Nord și de Sud, Asia, Australia, Europa. Aprecieri publice. (**S.N.**).

**IONESCU, Costel C.** (n. Călinești, Argeș, 3 decembrie 1987). Poet, prozator, pictor, editor. Școala Nr. 1, Topoloveni (2002), Seminarul Teologic Liceal *Neagoe Basarab*,

Curtea de Argeș (2007). Fondator, Cenaclul *Logosul* (Curtea de Argeș, 2005), Mișcarea literară *Centaurul*, Topoloveni (2005). Redactor-șef, revista *Seminarium*. Colaborări, publicațiile: *Argeșul (Săgetătorul)*, *Curierul zilei*, *România Mare*, *Chemarea credinței* (editată de Patriarhia Ortodoxă Română), *Lumină lină* (editată de Episcopia Argeșului și Muscelului), *Vacanța* (editată de Fundația Română Casa Școalelor-Argeș). Membru, Fundația Națională *Henri Coandă* a tinerilor superdotați (2002). Obține numeroase premii, începând cu 1996, oferite de *Curierul zilei*, *Chemarea credinței*, Consiliul Municipal Cluj. În 2006 primește Ordinul *Kukuzelean* (Grecia). Este prezent ca invitat în emisiunile Tv ale posturilor naționale (*O șansă pentru fiecare*, Antena 1). Debutază editorial în volumul colectiv *Ucenicii vrăjitori* (Pitești, 2001). În perioada 2001-2007 a publicat 7 volume de versuri: *Curcubeul din vis* (2001), *Munții cerului* (2002), *Cetini de cuvinte* (2003), *Viu izvor de bunătate* (2003), *Katharsis* (2007). (M.M.O.).

**IONESCU, Eftimie R.E.** (Secolul XX). Originar din Pitești. Fiul lui **Radu Eftimie I.** (v.). Ziarist, publicist, comentator sportiv. Liceul / Colegiul *Ion C. Brătianu*, Pitești, Facultatea de Litere, București. Colaborator permanent, posturile naționale de radio și televiziune. Poliglot. Transmisii de la olimpiade, concursuri și campionate mondiale, europene, balcanice. Diversificarea tematică a emisiunilor cotidiene, stimularea performanțelor în domeniu, îmbogățirea statisticii și a istoriei sportului autohton sau continental. Diverse aprecieri publice. (L.V.M.).

**IONESCU, Emanuel H.** (n. București, 16 septembrie 1950). Medic primar *chirurgie și ortopedie*, manager. *Stabilit în Pitești din 1985*. Liceul *Iulia Hasdeu*, București (1969), Facultatea de Pediatrie, București (1977). Stagii de documentare: Belgia, Elveția, Germania, Statele Unite ale Americii. Activitate profesională: Dispensarele Sadova, Dolj (1977-1978); Băilești, Dolj (1978-1980); Măgura, Teleorman (1980-1982); Spitalul *Grigore Alexandrescu*, București (1982-1985); Spitalul

de Pediatrie, Pitești (1985 ~). Director, Direcția de Sănătate Publică Argeș (2001-2005). Colaborări didactice, Universitatea din Pitești (2003 ~). Studii, articole, interviuri, reuniuni științifice naționale și internaționale cu tematică adecvată. Membru, Uniunea Societăților de Științe Medicale, Filiala Argeș, alte organizații în domeniul pediatriei. Diverse aprecieri comunitare. (C.C.).

**IONESCU, Florian S.** (Mozăceni, Argeș, 22 decembrie 1940 – Pitești, Argeș, 31 ianuarie 2007). Medic primar, *boli interne*, manager. Liceul *Sfântul Sava*, București (1957), Facultatea de Medicină, București (1964). Doctorat, *științe medicale*, București (2006). Activitate profesională: Dispensarul Jugur, Poenarii de Muscel (1965-1973); cursuri de profil, unități sanitare din Capitală (1973-1977); Policlinica Pitești (1977-1982); Spitalul Județean Argeș, Secția *Medicală II Interne* (1982-2007), specializarea *diabet zaharat*. Director, Spitalul Județean Argeș (1990-1998). Noi *scheme* de tratament în domeniul amintit. Studii, analize, rapoarte, comunicări, interviuri, reuniuni tematice naționale. Aprecieri publice antume și postume. (C.C.).

**IONESCU, Gheorghe I.** (n. Oarja, Argeș, 5 august 1930). Artist plastic, *pictură naivă*, profesor gradul I, *limba română*, publicist. Liceul Comercial, Pitești (1950); Facultatea de Filologie, București (1954); Școala Populară de Arte Plastice, București (1958). Activitate didactică în instituții școlare din București (1954-1992). Expoziții de grup: București, Buzău, Focșani (Vrancea), Pitești (Argeș), Lyon, Strasbourg (Franța). Lucrări în colecții particulare din Europa. Preocupări literare, *proză*, colaborări cu edituri de profil. Membru, Asociația Artiștilor Plastici, București (1974), premii naționale, comentarii critice favorabile în *media*, alte aprecieri publice. (S.N.).

**IONESCU, Haralambie** (Curtea de Argeș, 30 iunie 1913 - București, 1971). Artist plastic, *sculptură, grafică, gravură*. Școala de Arte și Meserii, Curtea de Argeș (1930), Școala Superioară de Arte și Meserii, București (1934),

Academia de Arte Frumoase, Praga, Cehia (1938). Colaborări, atelierile de sculptură Victor Koller (Pitești) și Ion Jalea (București). Gravor, Monetăria Statului, București (1934-1966), machete finale pentru *moneda de 250 lei* (1939), ulterior, alte 70 de machete transpuse în monede și plachete de aur, argint, cupru, nichel, zinc, aluminiu, bătute în țară sau străinătate. Membru, asociații profesionale în domeniu, alte importante aprecieri publice. (N.M.).

**IONESCU, Haralambie** (Curtea de Argeș, 30 iunie 1913 - București, 30 decembrie 1977). Artist plastic, *sculptură mică*, numismat. Școala Superioară de Arte București (1935). Documentări externe: Cehoslovacia (1938), Italia (1939). Expert, șeful Secției Creație, Monetăria Statului, București (1936-1977). Drept de autor pentru conceperea celor mai importante monede și maladii naționale emise în etapa amintită. Reuniuni științifice de specialitate. Membru de Onoare, Societatea Numismatică din România, premii, emisiuni personalizate, alte valoroase recunoașteri publice antume și postume. (S.N.).

**IONESCU, Ioan S.-I.** (n. Băbana, Argeș, 21 noiembrie 1915). Preot, istoric, editor documente chirilice. Seminarul Teologic, Curtea de Argeș, Seminarul *Central*, București (1936). Facultatea de Teologie (1940), Seminarul Pedagogic Universitar, București (1941). Activitate didactică, Liceul *Cantemir-Vodă*, București (1942), Colegiul Militar, Curtea de Argeș. Consilier cultural, Arhiepiscopia Craiovei (1956-1961), director, Seminarul Teologic, Craiova (1961-1973). Inspector general bisericesc, Administrația Patriarhală (1973-1975), director, Seminarul Teologic, București (1975-1977). Preot, Bisericile *Dorobănița*, *Hagi Enuși*, Craiova. Congrese internaționale, Austria, Germania, Grecia. Volume importante: *Începuturile creștinismului românesc daco-roman (sec. II – VI, VII)* (1998), *Permanențe autohtone și creștine românești* (2001), *Pagini de cultură veche creștină românească* (2002), *Icoane de sfinți slăviți ai Bisericii Țării Românești* (2007). Numeroase studii istorice, lingvistice, folclorice în publicații teologice. Importante aprecieri

publice. (S.P.).

**IONESCU, Ion** (n. Drăgănești, Vâlcea, 18 august 1944). Instrumentist. Angajat solist în Orchestra *Doina Argeșului* (1965-1995). Cântă la: fluier, clarinet, ocarină, caval, cimpoi, tilincă, saxofon și taragot. Absolvent al Școlii Populare de Artă Pitești, clasa prof. Romulus Ispas. Importante concerte în țară și străinătate alături de maeștri ai genului: Florea Netcu, Dumitru Fărcaș, Gheorghe Zamfir. Numeroase înregistrări radiofonice, concerte dirijate de: Florian Economu, George Moreanu, Emil Tănase, Dorel Manea, George Vancu, alături de Irina Loghin, Sofia Vicoveanca, Gică Petrescu, Ion Dolănescu, Benone Sinulescu. În prezent, este prim-violonist în formația profesionistă a Teatrului *Alexandru Davila*, Pitești. (L.P.).

**IONESCU, Ion C.** (Dobrești, Argeș, 6 aprilie 1922 – Topoloveni, Argeș, 17 iulie 2004). Dirijor, om de cultură, preot. Seminarul Teologic Central, București (1942). Facultatea de Teologie, Cernăuți (1947). Preot: Chișinău (1943-1944), Topoloveni, Călinești, Muscel (1946-1956), Topoloveni, Argeș (1956-2001). Metodist, Casa de Cultură, Topoloveni, Argeș (1956-1959). Dirijor: Corul Mixt Topoloveni (1947-2004), formații corale din Dobrești, Beleți-Negrești, Priboieni, Călinești, Țigănești, Leordeni, Ștefănești, Petrești și Găești, Dâmbovița. Valoroase piese prezentate în premieră absolută, oferite de mari compozitori: Gheorghe Dumitrescu, Ion Dumitrescu, Alexandru Pașcanu, Dumitru Capoianu. Prelucrări, adaptări, improvizații pentru coruri, grupuri corale și vocale, soliști. Interpret la pian. Titluri naționale de laureat, turnee artistice externe. Importante inițiative parohiale, Goleștii-Badii, Topoloveni, Dobrești. Prelucrarea și valorificarea cântărilor bisericești. Eponimie, Casa de Cultură Topoloveni, alte recunoașteri publice. (L.P.).

**IONESCU, Ion D.** (n. Pitești, Argeș, 6 aprilie 1979). Compozitor și pianist. Liceul de Muzică, Pitești (1995), Școala de Muzică, Manhattan (1999), Universitatea de Muzică *Mannes College of Music* (2007), cu profesor de compoziție Rudy Palmer. Laureat, locul II,

concursul național *Ciprian Porumbescu*, Suceava. Între 1984 și 1999 a susținut peste 100 de concerte în țară și străinătate. Debutază cu propriile piese la New York: *Steinway Hall* (2000), *Cami Hall*, (2001); la *Carnegie Hall* (2002-2004) participă cu piesa proprie *Why?*, dedicată dezastrului de la 11 septembrie 2001, unde a fost singurul participant voluntar român în operațiunile de salvare; *Markin Concert Hall* (2005), *The National Arts Club* (2006), *DiCapo Opera Theater* (2007). Compoziții proprii: *Hell and Paradise*, *Variațiuni în Re minor*, *Summer in Romania*, *Confusion*, *Rain*. Muzică de film și teatru muzical: *Long Story Short*; *Time Being*. Prezentarea pe muzică a *Luceafărului* de M. Eminescu, în Manhattn (New York). Albume: *Atmosphere*, *October Requiem*, *Last in Reality*, *Time Being*. Premii: *Bertelsmann's World of Expression Schlarship Program* (compoziție), locul II, (1998); *Omega Psi Phi Fraternity Inc.*, locul I (1999). Stabilît în Statele Unite ale Americii. (L.P.).

**IONESCU, Ion I.** (Corbeni, Argeș, 12 noiembrie 1920 – Pitești, Argeș, 15 octombrie 1998). Inginer constructor, funcționar de stat, manager. Liceul / Colegiul *Ion C. Brătianu*, Pitești (1940), Institutul Politehnic, București (1945). Activitate productivă: șef birou, Secția Drumuri și Poduri, Râmnicu Vâlcea (1945-1947); șef, Secția Drumuri și Poduri, Pitești (1947-1950); inginer-șef, Trustul de Construcții Argeș (1950-1966). Vicepreședinte: Sfatul Popular Regional Argeș (1966-1968); Consiliul Popular Județean Argeș (1968-1978). Director, Administrația Publică Locală Argeș (1978-1979). Coordonarea realizării unor importante investiții în Argeș-Muscel: trasee rutiere; rețele de apă, canalizare, gaze, electricitate; cartiere de locuințe; școli, spitale, dispensare, creșe, grădinițe; complexe balneo-climaterice, turistice, comerciale, sportive. Distinct: zonele rezidențiale *Craiovei* (1964-1969), *Nord* (1966-1974), *Războieni I* (1970-1973), *Trivale I* (1970-1974) din Pitești; Spitalul Județean Argeș (1973); Complexul Comercial *Fortuna*, Pitești (1973); Hotelul *Muntenia II* (1976), Pitești. Studii, rapoarte, interviuri, reuniuni tematice naționale. Membru, diverse foruri profesionale în domeniu. Aprecieri publice antume și

postume. (I.T.B.).

**IONESCU, Ion I.** (n. Pitești, Argeș, 1 ianuarie 1948). Arhitect. Liceul *Nicolae Bălcescu*, Pitești (1966), Institutul de Arhitectură *Ion Mincu*, București (1972). Specializare în Germania. Arhitect, Institutul Județean de Proiectare Argeș, Pitești (1972 - 1980), Baden Wurthenberg (1980 - 2005), SC *IONESCU ARCHITECTURE & DESIGN* (2005 ~). Importante edificii în domeniul public și privat. *Arhitect al anului în 1984*, Baden Wurthenberg. Membru, Uniunea Arhitecților din România (1972), Ordinului Arhitecților din România (2005), Verband Deutscher Architekten, Stuttgart. Contribuții la evoluția arhitecturii posbelice funcționale. (A.M.).

**IONESCU, Marin** (Deagurile, Recea, Argeș, 10 august 1891 – București, 27 iunie 1965). Preot, profesor, publicist, militant politic. Seminarul Central (), București, Facultatea de Teologie (), București. Doctorat, *teologie* (1925). Activitate didactică: Școala Normală de Fete *Ion Oteteleşanu*, Liceul *Gheorghe Lazăr*, Seminarul Pedagogic Universitar, București. Preot, Biserica *Sfântul Ștefan – Cuibu cu Barză*, București. Președinte, Asociația Profesorilor de Religie din România (1948). Detenție temporară în închisori comuniste. Volume: *Îndrumări privitoare la învățământul religios în școlile secundare* (1922); *Preotul și armonizarea claselor sociale* (1925); *Chemări de departe. Predici la radio* (1929); *Fenomenul creștin și undele lui sociale* (1940). Numeroase studii, predici, articole în presa eclesiasitică și în periodice laice. Recunoașteri publice. (S.P.).

**IONESCU, Marin (Marinache).** (Teiu, Argeș, 9 martie 1909 - București, 19 octombrie 1992). Psalt, bizantinolog, teolog. Seminarul Central, București (1921-1928), Facultatea de Teologie, București (1928-1929), Conservatorul, București (1928-1929), Institutul Teologic Catolic, Paris (1929-1930), *Schola Cantorum*, Paris (1929-1939). Cântăreț, Biserica *Izvor*, București (1928-1929), Capela Ortodoxă, Paris (1929-1934). Funcționar superior, Ministerul Agriculturii, București

(1934-1941), bizantolog-cercetător în colectivul de editare a manuscriselor muzicale de la Putna, pe lângă Biblioteca Centrală de Stat (1975-1990). Distins cu premiile Uniunii Compozitorilor din România (1980, 1983). **Școala muzicală de la Putna. Manuscrisul nr. 56544576 de la Mănăstirea Putna: Antologhion** ș.a. în colaborare (1980). Studii și articole în reviste de specialitate din țară și străinătate. Menționat de Bucur-Barbu, Sebastian în *Izvoare ale muzicii românești*, volumul III. (L.P.).

**IONESCU, Marin S.** (Oarja, Argeș, 30 mai 1897 - ?). Ofițer de carieră, *infanterie*, general. Școala Superioară de Război, București. Combatant: Primul Război Mondial (sublocotenent, 1917); al Doilea Război Mondial, *Frontul din Est* (colonel, 1944). Activitate de comandă: Șef de Stat Major, Divizia 3 Română (1940-1944); Școala de Ofițeri de Rezervă *Infanterie*, Câmpulung, Muscel; Șef de Stat Major Corpul 4 Armată (1944-1946). General (1971), importante ordine și medalii autohtone, alte aprecieri publice. (G.I.N.).

**IONESCU, Nicolae** (n. Albeștii de Argeș, 10 iunie 1944). Profesor gradul I, *istorie*, manager, lider politic local. Liceul/Colegiul *Vlaicu Vodă*, Curtea de Argeș (1962), Facultatea de Istorie-Filozofie, Iași (1967). Profesor, Grupul Școlar Agricol, Curtea de Argeș (1968-2006), director, (1995-1996). Membru fondator, Filiala Argeș, Uniunea *Vatra Românească* (1990); președinte, Partidul Unității Naționale Românești, Filiala Argeș (1992-2000), vicepreședinte național al partidului (1997-2000). *Deputat de Argeș (1996-2000)*, reprezentând Partidul Unității Naționale Românești, ulterior Alianța Națională. Secretar, Comisia pentru Cercetarea Abuzurilor, petiții. Inițiative legislative, interpelări, declarații politice. Volume importante (în colaborare): ***Triunghiul de foc. Mărăști-Mărășești-Oituz*** (1997); ***O flacăra străbate veacurile*** (1998); ***Lirica războiului pentru neatârnare*** (1998); ***Lirica războiului de reîntregire a neamului*** (1999); ***Repere cronologice. 2000 de ani de statalitate, culturală și creștinism*** (2000).

Studii, articole, reuniuni științifice, interviuri, emisiuni media. Diverse recunoașteri publice (C.D.B.).

**IONESCU, Nicolae** (n. Albeștii de Argeș, 10 iunie 1944). Profesor gradul I, *istorie*, publicist, parlamentar. Școala Medie/Colegiul *Vlaicu Vodă*, Curtea de Argeș (1962), Facultatea de Istorie-Filozofie, Iași (1967). Activitate didactică permanentă: Grupul Școlar Agricol Curtea de Argeș (1968-2006, director, 1995-1996). Membru fondator Filiala Argeș, Uniunea *Vatra Românească* (1990); președinte, Filiala Argeș, Partidul Unității Naționale Românești (1992-2000), vicepreședinte pe țară al partidului (1997-2000). *Deputat de Argeș* (1996-2000), reprezentând Partidul Unității Naționale Românești, ulterior Alianța Națională. Secretar, Comisia pentru Cercetarea Abuzurilor și Petiții. Volume importante (în colaborare): ***Triunghiul de foc. Mărăști-Mărășești-Oituz*** (1997); ***O flacăra străbate veacurile*** (1998); ***Lirica războiului pentru neatârnare*** (1998); ***Lirica războiului de reîntregire a neamului*** (1999); ***Repere cronologice. 2000 de ani de statalitate, culturală și creștinism*** (2000). Studii, articole, declarații politice, interpelări, reuniuni tematice, emisiuni media. Diverse recunoașteri publice. (C.D.B.).

**IONESCU, Nicolae C.** (Câmpulung, Muscel, 18 februarie 1884 - ?). Ofițer de carieră, *infanterie*, general. Studii militare în România. Combatant: Campania balcanică din 1913 (locotenent); Primul Război Mondial (căpitan). Prizonier de război, bătălia de la Turtucaia (1-6 septembrie 1916), capturat de trupele germano-bulgaro-turce. Activitate de comandă: Regimentul 4 Grăniceri. Voluntar, al Doilea Război Mondial, reprezentant al Marelui Stat Major pentru monitorizarea producției de armament în fabrici specializate din România. General în rezervă (1948), importante ordine și medalii autohtone, alte aprecieri publice. (G.I.N.).

**IONESCU, Nicolae I.** (n. Poenarii de Argeș, Argeș, 30 mai 1940). Economist, diplomat de carieră, demnitar. Școala Medie Tehnică de Comerț, Craiova (1958), Academia

de Studii Economice, București (1963). Stagiul de specializare, Elveția (1971). Doctorat, *științe economice*, București (1986). Asistent universitar, Facultatea de Comerț, București (1963-1965). Ministerul Afacerilor Externe al României: atașat, secretar III (1967-1972); funcționar internațional, Organizația Națiunilor Unite pentru Dezvoltare Industrială, Viena, Austria (1972-1987); consilier diplomatic, Direcția America de Nord și America Latină (1987-1989); însărcinat cu afaceri *ad-interim* în Brazilia (1990); director general, relațiile României cu Comunitățile Europene și Uniunea Europeană (1992-1994); ambasador în Suedia (1994-1998); ministru consilier, direcțiile Analiză și Sinteză, Cooperare Regională și Politici Economice, coordonator național, Relațiile la Marea Neagră și Inițiativa Central-Europeană (1998-2001). Director general, Camera Deputaților, Departamentul Relații Externe și Protocol (2001-2004). Colaborări didactice, Universitatea Româno-Americană, București (1999-2000). Volume importante: *Sărăcia lumii sărace, Organizații și instituții internaționale* (1999). Studii, articole, interviuri, reuniuni naționale și continentale cu tematică economică. Negocieri pentru asocierea României la instituțiile financiare europene și mondiale, Uniunea Europeană, Asociația Liberului Schimb. Importante aprecieri publice. (I.M.M.).

**IONESCU, Petre D.** (n. Lisa, Brașov, 13 iunie 1921). Medic *neurologie*, manager. *Stabilit în Argeș din 1928*. Liceul *Ion C. Brătianu*, Pitești (1941), Facultatea de Medicină, București (1947). Doctorat *științe medicale*, București (1973). Voluntar Spitalul Militar *Zonă Interioară, Nr. 307* (1941-1945). Medic: Circumscripția Buzoiești, Argeș (1949-1950); unitate sanitară din Sibiu (1950-1959); Spitalul *Nicolae Bălcescu*, Pitești (1959-1983), fondator Secția Neurologie-Psihiatrie (1959). Numeroase studii, articole și comunicări, reuniuni naționale în domeniu. Colaborări științifice externe. Activitate didactică: Liceul Sanitar, Pitești; Școala Tehnică Postliceală Sanitară, Pitești. Diverse preocupări comunitare. Membru Academia Oamenilor de Știință din România (1983). Societatea Medico-Psihologică

din Franța (1984). Importante recunoașteri publice. (C.C.).

**IONESCU, Radu** (București, 1834 – București, 1872). Ziarist, diplomat, parlamentar. *Integrat spațialității argeșene prin reuniuni electorale, inițiative civice, consemnări memoriale*. Facultatea de Litere și Filosofie, Paris, Franța. Editor, publicații din Capitală (1854-1872). Atașat grupării tinerilor intelectuali influențați de estetica modernă germană. Șeful Agenției Diplomatice a României la Belgrad, Serbia (1867-1870). *Deputat de Argeș* (1866), reprezentând gruparea liberală. Volume importante: *Cânturi intime* (1854); *Principiile critice* (1974, postum). Studii, articole, cronici, interviuri, comentarii. Aprecieri publice antume și postume. (C.D.B.).

**IONESCU, Radu** (? – Pitești, Argeș, 1939). Proprietar urban, lucrător industrial, *căi ferate*, militant politic. Activitate productivă: unități feroviare din Argeș. Membru marcant, Partidul Social-Democrat din România, fondator, Secțiunea Pitești (1911), președinte. Delegat la congrese ale partidului și sindicatelor din perioada 1912-1918, desfășurate la București sau în alte orașe din țară, participant la dezbateri, propuneri preluate în **rezoluțiile** adoptate. Înființarea clubului și a bibliotecii în sediul Secțiunii din Pitești, strada Brăduleț, Nr. 122 (clădire demolată). Difuzarea publicațiilor: *Lumea nouă, România muncitoare, Omul liber*. Inițierea de proteste împotriva zilei de lucru prelungite, diminuării salariilor, concedierilor, pregătirilor pentru participarea României la conflagrațiile mondiale. Reținut de Siguranță, cercetat, judecat, condamnat la închisoare pe diferite termene. Aprecieri publice antume și postume. (S.T.).

**IONESCU, Radu Ef.** (Sfârșitul secolului XIX – Prima jumătate a secolului XX). Negustor, întreprinzător, manager. Depozit En-gros de Vinuri și Țuică (Strada Șerban Vodă), Pitești, intermediar, Fabrica de Bere *Azuga*, Prahova. Relații comerciale externe. Președinte (1934-1945), Camera de Comerț și Industrie Argeș (v.). Numeroase inițiative comunitare. (T.C.A.).

**IONESCU, Radu Eftimie** (A doua jumătate a secolului XIX - Începutul secolului XX). Negustor, înalt funcționar public. Președinte, Camera de Comerț și Industrie Argeș (1888-1889; 1894). Primar al orașului Pitești (1898-1899; 1901-1902), președinte, Consiliul Comunal Urban. Importante demersuri pentru stimularea preocupărilor economice de factură modernă, susținerea sistemului creditelor bancare, încurajarea colaborării externe. Gestionarea activităților gospodărești la interferența de veacuri. Importante aprecieri comunitare. **(T.M.)**.

**IONESCU, Roxana Ioana M.** (n. Călinești, Argeș, 28 iunie 1978). Artist plastic, pictură, profesor. Liceul de Artă *Dinu Lipatti*, Pitești (1997), Universitatea Națională de Arte, București (2002), *clasa Florin Mitroi*. Activitate didactică: Universitatea Națională de Arte, București (2004 ~). Călătorii documentare: Grecia (2003), Marea Britanie (2006, 2008), Italia (2009). Expoziții personale sau de grup: Pitești (1995, 1997), București (2000-2007, 2010), Târgu Jiu (2000), Buzău (2004), Bacău (2010). Exprimări externe: Grecia (2003), Marea Britanie (2006), Republica Moldova (2010). Lucrări în colecții particulare din: Marea Britanie, Olanda, România. Membră, Uniunea Artiștilor Plastici din România, Filiala București (2004). Diverse aprecieri publice. **(S.N.)**.

**IONESCU, Ștefan C.** (Smei, Costești, Argeș, 14 martie 1929). Jurist, funcționar de stat. Școala Tehnică *Grivița Roșie*, București (1948), Școala Juridică, București (1956), Facultatea de Drept, București (1962). Activitate productivă: Uzinele *Grivița Roșie*, București (1948-1951); Regionala de Navigație Civilă Orșova, Mehedinți (1951-1952). Procuror (1956-1968), raioanele: Moldova Nouă (Caraș Severin); Brănești (Ilfov); Lehliu (Ialomița); Turnu Măgurele (Teleorman), Oltenița (Ilfov), Sector I (București). Consilier juridic principal: Direcția Comercială a Capitalei (1968-1978); *Tarom*, București (1978-1989). Studii, articole, reuniuni naționale în domeniul dreptului civil și comercial. Aprecieri publice. **(D.V.)**.

**IONESCU, Traian T.** (n. Albeștii de Argeș, Argeș, 10 august 1950). Arhitect. Liceul *Vlaicu Vodă*, Curtea de Argeș (1968), Institutul de Arhitectura *Ion Mincu*, București (1974). Arhitect, Institutul Județean de Proiectare Argeș (S.C. *PROIECT ARGEȘ S.A.*), Pitești (1974 - 1990), D.T.A.C.C., Paris (1990 ≈). Importante edificii de utilitate publică și privată, zone rezidențiale România, Franța, Africa de Sud. Șef de proiect, *Centrul istoric Curtea de Argeș*, Curtea de Argeș, colaborator *Hotelul Mariot, Paris*. Membru, Uniunea Arhitecților din România (1974), Ordinului Arhitecților din România (2005), Societatea de Arhitectură Paris, Franța. Contribuții la diversificarea stilului funcțional în contemporaneitate. **(A.M.)**.

**IONESCU, Valentin Gh.** (Corbeni, Argeș, 28 martie 1967). Inginer, publicist, om de afaceri. Liceul *Nicolae Bălcescu*, Pitești (1985), Institutul de Marină *Mircea cel Batrân*, Constanța (1990). Redactor șef adjunct, revista *Cațavencu*, București (1991-1992); șef departament, ziarul *Evenimentul zilei*, București (1992-1995). Acționar, unic fondator, SC *Milenium Global Development SA*, București, coproprietar, Compania Internațională *Jacobs, Hendrix et Partners*. Membru: Asociația Oamenilor de Afaceri Canadieni din România; Asociația pentru Promovarea Produselor și Serviciilor în România; *Rotary* Internațional; Press Club *Florida*, Statele Unite ale Americii. Diverse colaborări comunitare. **(T.C.A.)**.

**IONESCU-BERECHET, Constantin N.** (Câmpulung, Muscel, 10 februarie 1885-Brăila, 1972). Proprietar urban, farmacist, parlamentar. Gimnaziul de Băieți / Colegiul *Dinicu Golescu*, Câmpulung (1902), Institutul Medico-Militar, Facultatea de Farmacie, București (1908). Specialist: Spitalul Militar Central, București (1908); Garnizoana Tulcea (1908-1909); Spitalul Militar al Diviziei 6 (1909-1916; 1918-1921); Spitalul Militar de Evacuare Nr. 3 și Nr. 13/Comandamentul Etapei I (1916-1918). Combatant: Campania din Bulgaria (1913); Primul Război Mondial (1916-1918). Maior în rezervă (1921). Proprietar,



Farmacia *Ionescu-Berechet*, Brăila (1918-1949). Colaborare în domeniu cu *Farmacia Gabriel Dimitriu* (v.), Câmpulung. Activitate comunitară permanentă: director-proprietar revista **Farmacia-Română**; secretar de Brăila în Parlamentul Țării; președinte, Cercul Farmaciștilor din Brăila. Alte aprecieri publice antume și postume. (C.C.).

**IONESCU-BERECHET, Dumitru N.** (n. Câmpulung, Muscel, 10 februarie 1896 - București, 1 iulie 1969). Arhitect, antreprenor. Frate cu **Constantin I.-B.N.** (v.). Liceul *Unirea*, Focșani (1915), Școala Superioară de Arhitectură, București (1922). Specializări, Austria, Egipt, Franța, Italia, Grecia, Palestina, Siria. Adept al stilului neoclasic românesc. Arhitect șef, Patriarhia Ortodoxă Română, București (1928-1969). Proiecte reprezentative finalizate prin construcții: **Prefectura de Muscel** (1934), **Mausoleul Mateiaș** (1935); **Biserica Mănăstirii Cașin**, București, **Catedrala Ortodoxă Timișoara**, **Biserica Română de la Ierusalim** (1938); **Biserica Sfinții Împărați Constantin și Elena**, Hunedoara (1939). Contribuții deosebite la evoluția arhitecturii naționale în perioada interbelică, exprimarea ortodoxismului românesc în domeniu, mobilarea orașului Câmpulung cu edificii publice. Valoroase recunoașteri antume și postume. (A.M.).

**IONESCU-BOTENI, Ion** (CROITORU, Ion N.). (n. Boteni, Argeș, 1881 – 1946). Profesor de franceză și director la Liceul *Sfântul Sava*, București. A înființat la Câmpulung revista literară *Muscelul*. Prozator, cadru didactic, editor. Volume reprezentative: **Casa din Muscel**, nuvele și schițe (1907); **Din satul nostru**, nuvele și schițe (1908); **În zile de vacanță** (Biblioteca *Minerva*, numărul 76), **Drumuri** (nuvele, Biblioteca *Minerva*, numărul 96), lucrări apreciate de Nicolae Iorga și Eugen Lovinescu (*Istoria literaturii române contemporane*, vol.III, Editura *Minerva*, București, 1981, p.127) etc. (M.S.).

**IONESCU-BOTENI, Ion N.** / **CROITORU, Ion N.** (Boteni, Muscel, 12 iulie 1881 - ? 15 iulie 1949). Profesor, *limba*

*franceză*, scriitor, editor. Activitate didactică, Liceul *Sfântul Sava*, București, director. Volume importante: **Casa din Muscel** (1907); **Din satul nostru** (1908). Fondator, revista literară *Muscelul*, Câmpulung. Colaborator: Biblioteca *Minerva*, București. Valoroase referiri critice: Eugen Lovinescu, Nicolae Iorga, Titu Maiorescu, Ilarie Clendi. Studii, articole, reuniuni didactice și literare. Diverse aprecieri publice. (M.S.).

**IONESCU BRATU, Rozalia Daniela V.** (n. Ștefănești, Argeș 9 mai 1975). Artist plastic, *pictură*, profesor. Liceul de Artă *Dinu Lipatti*, Pitești (1994), Universitatea de Artă, București (1999), *Clasa Mihai Mănescu*. Activitate didactică, Școala Nr. 5, Pitești (2000~). Expoziții personale sau de grup: Pitești (1994~); București (1999, 2004, 2006); Râmnicu Vâlcea (2004-2006); Câmpulung, Argeș (2005); Curtea de Argeș (2006). Lucrări în colecții din America de Nord și Europa. Tabere de creație / simpozioane specializate în Argeș-Muscel (2005~). Membră, Uniunea Artiștilor Plastici din România, Filiala Pitești (2006), alte aprecieri publice. (S.N.).

**IONESCU GHERGHINOIU, Sidonia Gh.** (n. Pitești, Argeș, 9 noiembrie 1977). Artist plastic, *pictură*, profesor. Liceul de Artă *Dinu Lipatti*, Pitești (1996), Universitatea de Artă, București (2001), *Clasa Tedor Moraru*. Activitate didactică, școlile Nr. 3, *Ion Pillat* și Nr. 11, *Mihai Eminescu*, Pitești (2006~). Expoziții personale sau de grup: Pitești (1992~); București (1992, 2001, 2006); Sinaia, Prahova (1996); Câmpulung, Argeș (2004, 2005, 2008); Râmnicu Vâlcea (2004~); Curtea de Argeș (2006); Hunedoara (2008). Exprimări externe: Belgia (2005). Lucrări în colecții din Europa. Tabere de creație / simpozioane specializate în: Argeș-Muscel, Constanța, Vâlcea (2005~). Membră a Uniunii Artiștilor Plastici din România, Filiala Pitești (2003), alte aprecieri publice. (S.N.).

**IONESCU-GION, Gheorghe/George I.** (Pitești, Argeș, 14 octombrie 1857 – București, 29 iunie 1904). Membru corespondent al Academiei Române, (1 aprilie

1889). Istoric, publicist, editor. Fiul lui Ivancea Pârvanovici (v.). Colegiul *Sfântul Sava*, București (1876), Universitatea din București (1879), Facultatea de Litere și Filosofie, Paris (1880). Doctorat, *istorie*, Bruxelles (1885). Profesor, licee din Capitală, Secretar general (1891), Inspector general pentru învățământul secundar (1899), Ministerul Cultelor și Instrucțiunii Publice, București. Colaborator, ziarele *Telegraful*, *România liberă*, *Românul* (redactor, 1884-1891), *Revista Nouă*, *Familia*, *România literară*. Volume importante: *Ludovic XIV și Constantin Brâncoveanu* (1884), *Din istoria Fanarioților* (1891), *Portrete istorice* (1894), *Istoria Bucureștilor* (1899), *Din istoria Basarabilor* (1903). Vicepreședinte, Ateneul Român (1890-1904). Multiple omagii postume ale *Cetății natale*: busturi (1911, 2007), *eponimie*, Fond de carte, Ateneu Popular (1935), Sală de conferințe, Biblioteca Județeană *Dinicu Golescu*, Argeș (2003), stradă (2004). Recunoașteri naționale și europene. Contribuții importante la dezvoltarea științei istorice românești, diversificarea activităților din presa timpului, integrarea orașului Pitești în cultura națională. (S.D.V.).

**IONESCU-LIȚĂ, Dumitru** (Secolul XX). Proprietar urban, parlamentar. *Deputat de Argeș* (1939-1940), reprezentând Frontul Renașterii Naționale, Categoria *Comerț și Industrie*, Circumscripția Ținutului Bucegi, reședință, București, delimitată prin legislația regelui Carol II (v.). Anterior, adept al politicii liberale și al evoluției economiei locale interbelice. Aprecieri publice. (C.D.B.).

**IONESCU-MUSCEL, Iosif** (Domnești, Muscel, 24 decembrie 1904 - București, 11 iunie 1992). Inginer, *chimie industrială*, profesor universitar, publicist. Frate cu **Petre I.-M.N.** (v.). Liceul *Gheorghe Lazăr*, București (1925), Școala Superioară de Inginerie Minieră Saint Etienne, Franța (1927), Institutul Politehnic, București (1930). Doctorat, *chimie industrială*, București (1934). Activitate didactică permanentă, Facultatea de Chimie Industrială, București (1934-1976), șef, Catedra Industrie Textilă. Volume importante: *Tehnica înobilării textilelor* (1942); *Tratat de țesătorie*

(1942); *Tratat de tehnologie mecanică textilă* (1947); *Textile neaprinzibile în industria hotelieră* (1982). Coordonator științific: *Lexiconul tehnic român, I-XVII* (1953); *Dicționarul cronologic al științei și tehnicii universale* (1979). Numeroase studii, articole, reuniuni naționale și internaționale. Conducător de doctorat. Membru, prestigioase asociații profesionale în domeniu, alte aprecieri publice. (M.B.).

**IONESCU-MUSCEL, Petre N.** (Domnești, Muscel, 6 iunie 1901 - București, 18 decembrie 1972). Jurist, profesor universitar, militant politic, donator comunitar. Liceul *Gheorghe Lazăr*, București (1920), Facultatea de Drept, București (1924). Doctorat, *științe juridice*, Roma, Italia (1928). Avocat, membru marcant, Baroul București. Activitate didactică: Facultatea de Drept, București (1924~1949); colaborări cu academii din Franța și Italia. Prefect de Muscel (1937), reprezentând Partidul Național Liberal. Jurisconsult, unități economice de stat din Capitală, reconversie profesională (1949). Volume importante: *Doctrina pozitivă penală* (1928); *Antropologia criminală și pozitivismul penal* (1929); *Sur le droit penale en Roumanie / Asupra dreptului penal în România* (1929); *Dreptul penal în România* (1930); *Istoria dreptului penal român* (1931). Realizări comunitare: edificarea spitalului, băncii agricole, băii populare, pieței comerciale din Domnești; fondator, *Revista istorică a comunei Domnești* (1940-1943). Organizator, Congresul Național Studentesc, Câmpulung, Muscel (1924). Președinte, Comitetul Central pentru Răspândirea Culturii la Sate (1925-1926). Inițiative legislative: *Colegiile avocaților* (1930); *Codul penal* (1935). Numeroase studii, articole, interviuri, reuniuni interne și internaționale. Bust și fundație eponime la Domnești, Argeș (2007), alte valoroase aprecieri publice. (M.B.).

**IONIȚĂ, Constantin G.** (Merei, Buzău, 27 noiembrie 1914 - București, 30 iulie 2001). Inginer agronom, cercetător științific gradul I, manager. *Integrat zonei Argeș-Muscel prin succese științifice, preocupări productive, conlucrări comunitare*. Liceul *Bogdan*

*Perticeicu Hasdeu*, Buzău (1933), Facultatea de Științe Agricole, Chișinău, Basarabia (1938). Doctorat, *științe agricole*, București (1966), docență, Iași (1974). Activitate specializată: șef, Ocolul Agricol, Cărpiniștea, Buzău (1941-1947); subdirector, Camera de Agricultură, Sibiu (1947-1949); șef laborator, Institutul Central de Cercetări Agronomice al României (1949-1957), Institutul de Cercetări Horti-Viticole, București (1957-1962). Distinct în Argeș: director științific, Stațiunea Experimentală Complexă Ștefănești, Argeș (1962-1967); director adjunct (1967), director general (1968-1977), colaborator (1978-1999), Institutul de Cercetări pentru Pomicultură, Pitești-Mărăcineni, Argeș. Volume importante (coautor): *Manualul inginerului agronom* (1952); *Cireșul* (1953); *Piersicul* (1961); *Pomologia României, I – IV* (1963-1966); *Economia pomiculturii* (1984). Numeroase studii și cercetări, articole, reuniuni naționale și internaționale. *Exponent al modernizării pomiculturii în România*. Membru titular (1994), Academia de Științe Agricole și Silvici, alte recunoașteri publice antume și postume. (C.D.B.).

**IONIȚĂ, Constantin Gh.** (Merei, Buzău, 27 noiembrie 1914 – București, 30 iulie 2001). Inginer agronom, cercetător științific gradul I, manager. Activitate științifică în Argeș 1962-1977. Liceul Bogdan Perticeicu Hașdeu, Buzău (1933), Facultatea de Științe Agricole, Chișinău (1938). Doctorat, științe agricole, București (1966), docent, Iași (1974). Șef, Ocolul Agricol, Cărpiniștea, Buzău (1941-1947), subdirector, Camera de Agricultură, Sibiu (1947-1949), cercetător, șef de laborator, Institutul Central de Cercetări Agronomice al României (1949-1957), șef laborator, Institutul de Cercetări Horti-Viticole, București (1957-1962), șef de secție (1962-1965), director științific (1965-1967), Stațiunea de Cercetări Agro-Horti-Viticole Ștefănești, Argeș, director adjunct (1967), director general (1968-1977), Institutul de Cercetare pentru Pomicultură, Pitești-Mărăcineni, Argeș. Volume importante (coautor): *Manualul inginerului agronom* (1952); *Cireșul* (1953); *Piersicul* (1961); *Pomologia României, vol. I, II, III, IV*;

*Economia Pomiculturii* (1984). Numeroase studii și cercetări, reuniuni științifice interne și internaționale. Membru titular, Academia de Științe Agricole și Silvici. Membru, Consiliul științific al Societății Internaționale de Horticultură, alte organizații profesionale. Valoroase recunoașteri publice. (C.D.B.).

**IONIȚĂ, Gheorghe** (n. Poenari de Argeș, 12 iulie 1956). Fizician. Institutul Politehnic, Iași (1981). *Doctor în energetică nucleară*. Cercetător științific principal, gradul I. Cercetător colaborator, Institutul Politehnic, Tokyo, Laboratorul de Cercetare pentru Reactori Nucleari (1999-2001), Președinte Agenția Națională pentru Deșeuri Radioactive (2005 ~). Numeroase articole, studii și comunicări în țară și străinătate. Conducător de proiecte și teme de cercetare din cadrul programului național în domeniul mediului, chimiei și fizicii. Director de proiecte internaționale și naționale. Brevete de invenție, produse și tehnologii omologate. Membru al Societății Europene de Fizică, al Societății Japoneze de Energie Atomică, al Societății Române de Fizică, al Societății Române de Cataliză. (A.T.C.).

**IONIȚĂ, Gheorghe** (n. Poenarii de Argeș, 12 iulie 1956). Fizician, cercetător științific principal gradul I. Institutul Politehnic, Iași (1981). Doctorat, *energetică nucleară*, București. Colaborator, Centrul pentru Reactori Nucleari, Institutul Politehnic, Tokyo (1999-2001). Președinte, Agenția Națională a Deșeurilor Radioactive, București (2005 ~). Numeroase studii, reuniuni de specialitate, invenții, rapoarte, comentarii. Membru, prestigioase foruri autohtone și continentale. Contribuții privind aplicarea **Programului Național** în domeniile mediului, chimiei, fizicii. Aprecieri publice. (E.H.).

**IONIȚĂ, Gheorghe I.** (n. Poenarii de Argeș, 12 iulie 1956). Fizician, cercetător științific principal gradul I. Liceul *Nicolae Bălcescu* / Colegiul *Alexandru Lahovari*, Râmnicu Vâlcea (1976), Institutul Politehnic, Iași (1981). Doctorat, *energetică nucleară*, București (1997). Cercetător, șef laborator,

Uzina de Apă Grea / Institutul de Criogenie și Separări Izotopice, Râmnicu Vâlcea, (1981-1999; 2001-2005), cercetător colaborator, Centrul pentru Reactori Nucleari, Institutul Politehnic, Tokyo, Japonia (1999-2001). Președinte, Agenția Națională a Deșeurilor Radioactive, Mioveni, Argeș (2005 ~). Numeroase studii, reuniuni de specialitate, invenții, rapoarte, comentarii. Membru, prestigioase foruri autohtone și continentale. Contribuții privind aplicarea **Programului Național** în domeniile mediului, chimiei, fizicii. Aprecieri publice. (E.H.).

**IONIȚĂ, Ion M.** (n. Arefu, Argeș, 31 iulie 1963). Profesor, *biologie*, ziarist, realizator media. Liceul *Zinca Golescu*, Pitești (1982), Facultatea de Biologie, București (1987). Fiul lui **Marin Ioniță** (v.). Activitate didactică, Școala Chetrosu, Vaslui (1987-1989), biolog, Întreprinderea de Autoturisme *Dacia*, Mioveni (1989-1990). Jurnalist, ziarul *Adevărul*, București (1990 ~). Comentator, emisiuni speciale Radio România, Televiziunile Națională, *ProTV*, *Realitatea*, *Antena 1*, *Antena 3*, *B 1*. Numeroase articole, interviuri, studii, seriale de presă. Diverse recunoașteri publice. (P.P.).

**IONIȚĂ, Marin** (n. Mânăstirea, Jugureni, Uliești, Dâmbovița, 7 iulie 1929). Absolvă șapte clase în comuna natală, apoi o școală profesională de agricultură, Liceul din Găești, Școala de Ofițeri (M.F.A.), Facultatea de Filologie a Universității din București, Școala de Literatură și Critică Literară, București și unele cursuri din diverse domenii (minerit, regie-teatru, ziaristică). Agent agricol comunal, fermier G.A.S., ofițer de artilerie, cadru didactic la Liceele *Ion C. Brătianu* și *Zinca Golescu*, Pitești, cadru didactic la Facultatea de Ziaristică a Universității *Pygmalion* și la Universitatea de Stat, Pitești, ziarist, scriitor, membru al Uniunii Scriitorilor din România. Debut literar: în revista *Contemporanul*, editorial: în 1954. Opera: literatură pentru copii, proză scurtă, romane, piese de teatru, în total peste 20 de volume. Câteva titluri: *Povestiri din țara de cremene*, *Pasărea cu clonțul de oțel*, *Hotel Boccaccio*, *Kisseleff 10 - Fabrica de scriitori*,

*Nu trageți în dinozauri* (vol.I, *Pricaciu*, Editura *Paralela 45*, 2006, Pitești). (M.S.).

**IONIȚĂ, Silviu** (n. București, 20 iulie 1964). Profesor universitar. Liceul Militar *Dimitrie Cantemir*, Breaza (1982), Facultatea de Armament, Rachete și Muniții, Specialitatea, Armament de Aviație, Academia Tehnică Militară, București (1988), cursuri postuniversitare, București (1991), doctorat, sisteme automate, București (1997). Ofițer, inginer de aviație (1988-1990), cercetător și cadru didactic asociat, Academia Tehnică Militară București (1990-1997), cercetător științific, Agenția de Cercetare pentru Tehnică și Tehnologii Militare București (1997-1998), cadru didactic, Universitatea din Pitești (1998~), cercetător științific asociat la University of Calgary, Canada (2000-2001), Secretar Științific, Facultatea de Electronică, Comunicații și Calculatoare (2004-2008), decan (2008~). Volume reprezentative: *Sisteme fuzzi. Modelare și proiectare asistată de calculator* (1998, în colaborare), *Ghid de programare a calculatoarelor. Limbaajul Pascal* (2001), *Elemente de ingineria cunoștințelor: Cu aplicații în sistemele expert* (2004), *Sisteme Fuzzy* (2004), *Calcul numeric ingineresc. Mediul Matlab* (2007, în colaborare). Numeroase articole științifice apărute în publicații din Europa, Statele Unite ale Americii, Canada, India, Japonia, participări la conferințe internaționale de prestigiu, coordonarea unor proiecte de cercetare științifică naționale și internaționale. Membru în comisia de experți evaluatori pentru programe de cercetare naționale, Consiliul Național al Cercetării Științifice din Învățământul Superior. Membru, asociații profesionale naționale și internaționale. (M.C.S.).

**IORDACHE** (Secolul XIX~). Familie, tradițională din Teiu, Argeș. Proprietari rurali, funcționari, cadre didactice, scriitori. Mai cunoscuți: **Drăgan I.** (1818-1898); **Șerban D. I.** (v.); **Anton S.I.** (1899-1983); **Maria S.I.** / Bichiu (1904-1996), învățătoare, directoarea Școlii de Menaj, Teiu Deal; **Nicolae S.I.** / Vladimir Streinu (v.); **Ileana N.I.**, actriță Teatrul Național, București, memorialistă. Atestări

documentare Expoziția documentară permanentă *Vladimir Streinu*, Teiu Vale, Argeș. Diverse aprecieri publice. (F.P.).

**IODACHE, Mihai Gh.** (n. Lunca Corbului, Argeș, 1944). Inginer, profesor universitar. Școala Medie *Nicolae Bălcescu* / Colegiul *Ion C. Brătianu*, Pitești (1962), Institutul Politehnic București (1967). Doctorat, *științe tehnice* (1977). Activitate didactică și de cercetare, Facultatea de Electrotehnică, Universitatea Politehnică, București. Volume importante: *Bazele electrotehnicii* (1983, 1989); *Electrotehnică, electronică și mașini electrice* (1987, 1995), *Analiza asistată de calculator a circuitelor electrice și electronice neliniare. Algoritmi și tehnici de calcul* (1995). Numeroase articole în reviste de specialitate din țară și străinătate. Membru, diverse foruri profesionale și științifice în domeniu. Contribuții la dezvoltarea contemporană a învățământului superior tehnic. Aprecieri publice. (I.I.V.).

**IODACHE, Șerban D.** (Teiu, Argeș, 1864 - Pitești, Argeș, 18 martie 1950). Mare proprietar funciar, militant politic anticomunist. Întinse suprafețe de teren, moară, case, Teiu Vale, plasa Dâmbovnic, Argeș. Primar al localității (1895-1903). Combatant, Primul Război Mondial, *Frontul din Moldova* (1917). Ctitor, Biserica *Sfântul Ilie*, Teiu Vale (1928). Expropriat parțial prin *Reforma Agrară din 23 martie 1945*, adoptată de Guvernul condus de Petru Groza. Opozant față de colectivizarea agriculturii. Arestat, torturat, întemnițat (1949-1950), Securitatea din Pitești. Decedat, Spitalul *Ion C. Brătianu*, Pitești. Atestări documentare: Expoziția permanentă *Vladimir Streinu* / *Nicolae S. Iordache*, Teiu Vale, Argeș. Diverse aprecieri publice antume și postume. (I.I.P.).

**IODACHE-STREINU, Ileana N.** (n. Găești, Dâmbovița, 1 iulie 1930). Actriță de teatru și film. *Origine, ca familie tradițională, din Teiu, Argeș. Fiica lui Nicolae Iordache-Vladimir Streinu* (v.). Domiciliu temporar la Pitești (1933-1939). Studii liceale în Capitală (1948), Institutul de Artă Teatrală și Cinematografică *Ion Luca Caragiale*, București,

*Clasa Gheorghe Timică* (1953). Activitate scenică permanentă, Teatrul Național, București (1953-2000). Roluri de referință: *Ann Page (Nevestele vesele din Windsor)*, William Shakespeare); *Miza (Titanic vals)*, Tudor Mușatescu); *Eva (Adam și Eva)*, Aurel Baranga); *Margot (Mașina de scris)*, Jean Cocteau); *Ana (Azilul de noapte)*, Maxim Gorki). Partituri în filmele: *Pe răspunderea mea* (1956); *Mofturi* (1965). Colaborări media: *Revista Culturală Radio*; publicațiile: *Caiete critice*; *Manuscriptum*; *Secolul 21*; *Jurnalul literar*; *Argeș*. Societar de Onoare, Teatrul Național din București (2002), alte aprecieri publice. (I.F.).

**IODĂCHESCU, Mariana Carmen A.** (n. Ghirdoveni, Dâmbovița, 24 ianuarie 1956). Profesor, *limba română*, publicist, manager. *Stabilită la Pitești din 1983*. Liceul *Nicolae Bălcescu*, Bușteni, Prahova (1974), Facultatea de Limbi romanice, Universitatea București (1978), Facultatea de Management, Academia de Studii Economice, București (1988). Activitate didactică, instituții școlare din Brăila (1978-1983) și Pitești (1986-2006). Director fondator, Editura *Carminis*, Pitești (2006~). Volume importante: *Literatura română în admiterea în liceu* (1991), *Limba română. Fonetica* (1994), *Pour le joie d'apprendre le français* (1999, în colaborare), *Limba română. Teste pentru studiu la clasă și examenul de capacitate* (2001), *Seria Să dezlegăm tainele textelor literare, clasa I-VIII* (1998-2008). Prezențe constante la Târguri editoriale naționale și internaționale, premii speciale, Iași (2001), Sibiu (2007), alte aprecieri comunitare. (I.E.C.).

**IODĂCHIOAIE, Daniel** (n. Ștefănești, Argeș, 9 iulie 1968), interpret muzică ușoară, compozitor. Liceul *Constantin Burcă*, Pașcani (1986), Școala Populară de Artă (1973-1980). Debutul, *Festivalul Național Mamaia* (1987). Angajatul teatrelor *Alexandru Davila*, Pitești (1987), *Toma Caragiu*, Ploiești (1994). Prezentator de emisiuni TVR pentru copii, membru în juriul Festivalului de interpretare *Mamaia copiilor* (2003-2005) și președintele juriului, Bistrița (1996). Numeroase

premier la concursuri și festivaluri muzicale, teatru de revistă și umor, în țară și străinătate. Patru albume muzicale (1987, 1989, 1991, 1996). *Cetățean de Onoare*, Pașcani (2003). Turnee în Germania, Norvegia, Suedia, Coreea. (L.P.).

**IORGACHE** (Secolul al XVIII-lea). Proprietar urban și rural, demnitar medieval. Paharnic al Curții de la București, spravnic de Argeș (1792-1793). Amintit în notificările călătorului englez William Hunter (19 iunie 1792), publicate la Londra (1796): “*La Pitești ..., un oraș mic, frumos, situat pe partea apuseană a râului Argeș, am făcut o vizită guvernatorului (Iorgache – n.n.) care ne-a oferit, după obiceiul țării, cafea și zaharicale ...*”. Transcris, uneori, *Iordache*. Confruntat cu mai multe conflicte sociale, cauze reglementate de măsurile domnului Munteniei, Alexandru Moruzi. Acceptarea înființării, la Pitești, a Episcopiei Argeșului (17 noiembrie 1793). Atestări documentare de arhivă. (S.I.C.).

**IORGA-SIMĂN, Ion** (n. Giurgiu, 10 octombrie 1951). Profesor universitar. Liceul *Ion Măiorescu*, Giurgiu (1970), Facultatea de Fizică, Universitatea din București (1974), doctorat, fizică, București (1985). Cadru didactic, Liceul Construcții Căi Ferate Pitești (1974-1979), Universitatea din Pitești (1979~), secretar științific, Facultatea de Științe (1990-1996), decan (1996-2004). Director Departamentul Strategia de Marketing (2004~), expert evaluator de mediu (1996~). Volume importante: *Taxonomia obiectivelor învățării fizicii* (1984), *Metodica predării fizicii* (1995, în colaborare), *Biofizică cu aplicații în sport* (2002), *Mecanică* (2002), *Principiile generale ale similitudinii fizicii și aplicații* (2000, în colaborare). Numeroase studii și articole apărute în publicații de specialitate, în țară, Europa și Statele Unite ale Americii. Contribuții deosebite, după 1990, la diversificarea profilului Facultății de Științe, dimensionarea specializărilor: Științe Economice și Administrative (1996), Colegiului universitar de institutori (1996), Departamentului pentru Pregătire Didactică și Pedagogică (1996), Istorie-Muzeologie (1997), Educație fizică și

sport (2000), Pedagogie muzicală (2001), cursurilor postuniversitare Educație tehnologică (2000), asigurarea resurselor umane și logistice oportune desfășurării cursurilor, seminariilor, laboratoarelor, practicii pedagogice, amenajarea și dotarea Campusului Universitar Târgu din Vale, Pitești. (M.C.S.).

**IORGULESCU, Nicolae** (Sfârșitul secolului XIX – Prima jumătate a secolului XX). Mare proprietar funciar, parlamentar, Membru marcant, Partidul Conservator. Deputat de Muscel (1901~1909). Contribuții la evoluția orașului Câmpulung și a vieții parlamentare autohtone. Aprecieri publice. (C.D.B.).

**IORGULESCU, Oprea D.** (1857 - 1937). Mare proprietar urban, adept al doctrinei liberale, filantrop. Case, terenuri, diverse bunuri cu valoare deosebită, Câmpulung, Muscel. Președinte, comitetul de inițiativă pentru ridicarea unui nou edificiu necesar Școlii Naționale (1926), contribuție personală, 3 200 000 lei. Demers constructiv finalizat (1929), arhitect Dumitru Ionescu-Berechet (v.). Clauză testamentară (5 martie 1934): donația averii (după moarte), către instituția amintită. Bust de bronz, operă a sculptorului Constantin Baraschi (v.), denumire eponimă a fostei Școli Naționale, alte aprecieri publice antume și postume. (M.B.).

**IOSIF / IOAN** (Malaia, Vâlcea, 1750 – București, 27 octombrie 1820). Înalt ierarh al Bisericii Ortodoxe Române, cărturar. *Activitate ecleziastică în Argeș: 13 decembrie 1793 – 27 octombrie 1820*. Ierodiacon, ieromonah, protosinghel, Episcopia Râmnicului; egumen, Mănăstirea *Sfântul Dumitru*, Craiova. Onorific, episcop titular de Sevasta, Armenia (1792). *Primul episcop al noii eparhii de Argeș*. Inițiator, școală pentru pregătirea preoților, Mănăstirea *Antim*, București și tipografie, Curtea de Argeș (1803). Organizator al tipografiilor de la Râmnic și București. Ample lucrări de restaurare, Biserica Mănăstirii Argeșului. Noi ctitorii: Valea Danului, Galeș, Săliște, județul Argeș; Brezoi, Malaia, județul Vâlcea. Bogată activitate editorială: *Evanghelie* (1784), *Penticostar* (1785), *Liturghier* (1787),

*12 Mineie de la Buda* (1804 – 1805), *Slujba Sfântului Nifon* (1806), *Octoihul* (1811, Buda, Râmnic). Traduceri din limba greacă: *Apologia* (1819), *Șase cuvinte pentru preoție de Sfântul Ioan Gură de Aur* (1820). Valorifică numeroase scrieri și lucrări de artă bisericească. Importante aprecieri publice antume și postume. (S.P.).

**IOSIFESCU, Marius Gh.** (n. Hârtiești, Argeș, 7 iulie 1967). Medic primar, pediatrie. Liceul *Zinca Golescu*, Pitești (1985), Institutul de Medicină și Farmacie *Carol Davila*, București (1992). Doctorat, *științe medicale*, București (2005). Medic: Spitalul de Pediatrie, Pitești (1992-1993; 1998 ~); Clinica de Pediatrie, Fundeni, București (1993-1998). Medic primar (2007). Studii, articole, comentarii publicate în reviste de specialitate. Membru, Uniunea Societăților de Științe Medicale, Filiala Argeș. Aprecieri comunitare. (C.C.).

**IOSIFESCU, Marius Vicențiu Viorel V.** (n. Pitești, Argeș, 12 august 1936). Membru corespondent al Academiei Române (9 martie 1991), membru titular (24 noiembrie 2000). Matematician, statistician, manager, profesor universitar. Liceul *Ion C. Brătianu*, Pitești (1954), Universitatea din București (1959). Doctorat, *matematici*, București (1963), docent (1969). Activitate didactică, Institutul Politehnic, București (1961-1963), de cercetare, Direcția de Statistică, București (1959-1961), Institutul de Matematică și Centrul de Statistică Matematică ale Academiei Române (1963-1976), director, Institutul de Statistică Matematică și Matematică Aplicată, București (1976~). Volume importante: *Teoria jocurilor* (1965), *Mică enciclopedie de statistică* (1975), *Elemente de modelare stocastică* (1984). Numeroase studii în reviste de specialitate, editor, periodice românești sau internaționale pentru domeniul matematicilor. *Invitat*, renumite universități din Europa și Australia, titlul *Chevalier dans l'Ordre des Palmes Académiques*, Franța (1993). Conducător de doctorat. Premiul *Gheorghe Lazăr* al Academiei Române (1965, 1972), alte recunoașteri naționale și europene. Membru, prestigioase societăți științifice din România și Statele Unite

ale Americii. Contribuții deosebite la evoluția matematicilor superioare, contemporane, implementarea calculului probabilităților în economie, stimularea conlucrării cu instituții de specialitate din Argeș-Muscel. (S.D.V.).

**IOTTA, Ion I.** (? - Pitești, Argeș, 1946). Editor, tipograf, mic întreprinzător. Patron (1924-1948), Tipografia *Liga Poporului*, Pitești, asociat (1919-1948), Maria Iotta. Reînnoire, **Aviz de funcționare**, 18 ianuarie 1927. Colaboratori: Dimitrie Dima (v.), Vlad Furtună (v.). Realizări speciale, **Anuarul orașului Pitești** (1925, 1936). Membru activ, Camera de Comerț și Industrie Argeș, Pitești. Contribuții la evoluția presei locale în perioada interbelică. (C.S.).

**IOV, Gheorghe** (Sfârșitul secolului XIX - Prima jumătate a secolului XX). Mic întreprinzător, ofițer de carieră, inventator, patron fondator, Atelierul de brâie *tămăduitoare*, Pitești, Argeș, confecționate în mașini realizate de proprietar, export în diverse state ale lumii. Brevete acordate de guvernul de la București și de alte foruri europene. Notificat prin sintagma *Edisonul României* (**Anuarul orașului Pitești**, 1925). Diverse aprecieri publice. (S.P.).

**IOVESCU, Ion Marin** (Spineni, Olt, 6 august 1912 - Bughea de Jos, Argeș, 9 august 1977). Debutază în 1934, la *România literară*, condusă de L. Rebreanu. Remarcat de E. Lovinescu și G. Călinescu în *Cenaclul Sburătorul*. Lovinescu îl considera *un fel de Creangă al Munteniei*. Volume reprezentative: *Nuntă cu bucluc* (1936), *O daravelă de proces* (1940), *Oameni degeaba* (1943) - inspirate din viața rurală. Nuvelele postbelice, *conflicte violente, rezolvate spectaculos prin răsturnări de farsă* (M. Popa, Dicționar de literatură română contemporană, Editura Albatros, Buc., 1977, p. 276-277) - *Lacrimi pe pâine* (1967) și *Soare cu dinți* (1974). (M.S.).

**IOVESCU, Ion Marin** (Spineni, Olt, 6 august 1912 – Bughea de Jos, Argeș, 9 august 1977). Scriitor, militant politic, funcționar. *Stabilit definitiv în Muscel din 1940*. Studii liceale în Constanța, Dobrogea, Facultatea de

Litere și Filosofie, București. *Opozant față de regimul comunist din România, detenție politică*. Funcționar, Întreprinderea de Industrializarea Cărnii, Câmpulung, Argeș. Activitate literară, Cenaclul *Sburătorul*, București (1935), condus de Eugen Lovinescu. Volume importante: *Nuntă cu bucluc* (1936); *O daravelă de proces* (1941); *Oameni degeaba* (1943); *Lacrimi pe pâine* (1967); *Soare cu dinți* (1974); *Marea vâlvătaie* (1977). Colaborări: ziare, reviste, anuare, culegeri din România. Referiri critice favorabile, comparat, **uneori**, cu Ion Creangă. Membru al Uniunii Scriitorilor din România, alte alte aprecieri publice. (G.F.C.).

**IPATE, Florentin Eugen** (n. Constanța, 4 decembrie, 1967). Profesor universitar. Liceul *Nicolae Bălcescu*, București (1986), Facultatea de Automatizări și Calculatoare, Institutul Politehnic București (1991), masterat, calculatoare, Universitatea din Sheffield, Anglia (1993, cu Distincție). Doctorat, *calculatoare*, Anglia (1995). Cadru didactic, Universitatea Româno-Americană București (1996-2001), Universitatea din Pitești (2001~). Conducător de doctorat (2005 ~). Volume importante: *Correct Systems. Building a Business Process Solution* (1998, în colaborare), *Principiile sistemelor expert* (1998), *Dezvoltarea aplicațiilor de baze de date în Oracle 8 și Form 56* (2000), *Modelare orientată pe obiecte cu UML* (2001). Numeroase studii și articole publicate în reviste de specialitate din țară, Europa și Statele Unite ale Americii. Contribuții..... (M.C.S.).

**IRIMIA, Tiberiu Gabriel G.** (n. Pitești, Argeș, 10 aprilie 1974). Medic, *stomatologie*, publicist, manager. Liceul Economic, Pitești (1992), Universitatea de Medicină și Farmacie *Grigore T. Popa*, Iași (1999). Doctorat, *medicină dentară* (2006). Activitate în domeniu: Spitalul Județean Argeș (1999-2001); Policlinica *Dr. Coman Margareta* (2001-2004); cabinet particular personal (2004-2005); director general, Centrul Medical *Self Control dr. Irimia* (2005 ~). Lucrări științifice apărute în revista *Medicina stomatologică* din România. Importante reuniuni naționale și internaționale în domeniu. Diverse activități comunitare. (C.C.).

**IRIMIA, VICTORIA V.** (n. Pitești, Argeș, 12 octombrie 1945). Medic primar *psihiatrie*, publicist, manager. Liceul *George Coșbuc*, Cluj (1963), Facultatea de Medicină, Cluj Napoca (1969). Doctorat, *științe medicale*, Craiova (2005). Activitate în domeniu: Institutul de Medicină și Farmacie, Cluj Napoca (1969-1974); Spitalul Clinic de Psihiatrie, București (1974-1975); șef, Centrul de Sănătate Mintală, Spitalul Județean Argeș, Pitești (1976 ~). Director fondator, Centrul Medical *Self Control dr. Irimia*, Pitești (1991~). Volum important: *Studiul privind echilibrul lipoproteinelor serice la bolnavi de schizofrenie aflați sub tratamentul antipsihiatric* (2007). Numeroase studii, articole, reuniuni naționale și internaționale (Europa; Statele Unite ale Americii, Australia). Brevete de inventator (1984). Colaborări didactice, Universitatea din Pitești (1991 ~). Membră, importante foruri științifice cu profil psihiatric. Intensă activitate civică, diverse aprecieri comunitare. (C.C.).

**IRIMINOIU, Gheorghe I.** (Topoloveni, Muscel, 17 iunie 1893 - Aiud, Alba, 14 mai 1954). Medic, *microbiologie*, manager, militant politic, publicist. Academia Militară, București (1915), facultățile de Medicină Veterinară (1920) și Medicină Umană (1924), Cluj. Director fondator, Institutul de Microbiologie și Serobiologie, Cluj (1926~1947). Lucrări de specialitate, reuniuni științifice în domeniu. Combatant, Al Doilea Război Mondial, *Frontul de Est* (1941-1944). Opozant față de regimul comunist instaurat în România (1945). Arestat (30 octombrie 1950), torturat, judecat, condamnat, cinci ani privare de libertate, penitenciarele Jilava, Ilfov și Aiud, Alba. Decedat în detenție. Importante atestări documentare. Aprecieri antume și postume. (I.I.P.).

**ISAC, Grigore I.** (n. Pojogeni, Gorj, 4 februarie 1929). Inginer horticol, cercetător științific gradul I, manager. *Stabilit în Argeș din 1953*. Școala Medie Tehnică Horticolă, Curtea de Argeș (1949), Institutul Agronomic, București (1953). Doctorat, *științe agricole*, București (1965). Activitate specializată în



Argeș: Secția Agricolă Regională (1953-1955); șef, Secția Agricolă a Raionului Muscel (1955-1957); cercetător, Stațiunea Pomicolă Bilcești, Valea Mare-Pravăț (1957-1962); inginer șef, Gospodăria Agricolă Colectivă, Mihăești, (1962-1963); vicepreședinte, Consiliul Agricol Raional Muscel (1963-1965); cercetător, șef laborator, secretar științific, Stațiunea de Cercetare Hortivicolă Ștefănești (1965-1995). Contribuții deosebite la: elaborarea sistemelor de protecție integrată a pomilor și viței de vie; realizarea în premieră a tehnologiilor înmulțirii și utilizării entomofagilor pentru combaterea biologică a viermelui merelor și moliilor strugurilor. Numeroase studii, lucrări științifice, reuniuni tematice naționale și internaționale. Preocupări universitare, Pitești (1965-1975; 1995-1997). Diverse aprecieri publice. (C.D.B.).

**ISAC, Ilariu I.** (n. Pojogeni, Gorj, 3 ianuarie 1933). Inginer horticol, cercetător științific gradul I, manager, parlamentar. *Stabilit în Argeș din 1977*. Frate cu Grigore I. I. Școala Medie Tehnică Horticolă, Geoagiu, Hunedoara (1951), Institutul Agronomic, București (1957). Doctorat, *științe agricole*, București (1970). Stagiul în Franța. Activitate specializată : Secția Pomicolă Bilcești, Valea Mare-Pravăț, Argeș (1957) ; cercetător (1957-1970), director (1970-1976), Stațiunea Experimentală Pomicolă Voinești, Dâmbovița ; director adjunct, Centrala de Legume și Fructe, București (1976-1977) ; director general, fondator, Trustul de Cercetare și Producție Pomicolă, Pitești-Mărăcineni, Argeș (1977-1980), cercetător (1980-1986;1990-2001), director general (1986-1990), Institutul de Cercetare pentru Pomicultură, Pitești-Mărăcineni, Argeș. Coordonator, înființarea a 16 stațiuni de cercetare în județele țării. Volume importante (autor, coautor): *Pomologia, II* (Caisul, Piersicul, 1964); *Pomicultura* (1982); *Agricultura României. Trecut, prezent și viitor* (1999); *Pomicultura României* (2001); *Managementul tehnico-economic al exploatației pomicele* (2002). Numeroase studii, articole, dezbateri legislative, emisiuni *media*, reuniuni tematice naționale și internaționale. Inițiator, *Simfonia Lalelelor*, Expoziție floricolă, devenită tradițională, Pitești

(1978). Președinte fondator, Societatea Națională a Pomicultorilor din România (1993). Preocupări universitare, Pitești, 1993-1995. *Reprezentant de seamă al dezvoltării pomiculturii moderne autohtone. Deputat de Argeș în Marea Adunare Națională, Circumscripția Electorală Stâlpeni* (1980-1985), reprezentând Frontul Democrației Populare. Membru, prestigioase foruri profesionale în domeniu, alte valoroase recunoașteri publice. (C.D.B.).

**ISAC, Maria** (n. Pietrari, Dâmbovița, 9 octombrie 1946). Inginer horticol, cercetător științific gradul I. *Stabilit în Argeș din 1977*. Liceul *Grigore Alexandrescu*, Târgoviște, Dâmbovița (1964), Institutul Agronomic, Craiova, Dolj (1970). Doctorat, *științe agricole*, București (1996). Activitate specializată permanentă: Stațiunea de Cercetare pentru Pomicultură, Voinești, Dâmbovița (1970- 1977); Institutul de Cercetare pentru Pomicultură Pitești-Mărăcineni, Argeș (1977-2009). Volume importante (autor, coautor): *Virusologie pomicolă* (2002); *Virusologia și producerea materialului săditor în agricultura ecologică* (2003). Numeroase studii, articole, reuniuni științifice naționale și internaționale Distinct: omologarea în colaborare a șapte noi soiuri și portaltoi de cireș și prun. delurarea unor proiecte și contracte de cercetare/grantului în domeniul virusologiei plantelor pomicele. Membru, diverse organizații profesionale în domeniu, alte recunoașteri publice. (C.D.B.).

**ISAILĂ, Dan** ( n. Pitești, Argeș 15 decembrie 1980). Artist plastic, *pictură, artă monumentală*. Colegiul *Ion C. Brătianu*, Pitești (1999), Facultatea de Teologie, București (2006), *Clasa Dumitru Sorica* (Artă bisericească). Expoziții personale sau de grup: București (2002~); Pitești (2008, 2009). Pictură sau restaurare, biserici din: București, Dolj, Giurgiu, Olt, Timiș. Lucrări în colecții din America de Nord și Europa. Membru, asociații profesionale specializate, alte aprecieri publice. (S.N.).

**ISĂROIU, Ion-Gheorghe I.** (n. Priboieni, Argeș, 26 iunie 1956). Dirijor, dr.

teolog, bizantinolog, cadru didactic universitar. Seminarul Teologic, București (1978), Institutul Teologic de grad universitar, București (1983). Doctor în *muzică* (2004). Preot (1983-1989) și dirijorul corului cadrelor didactice din Priboieni (1989-1990). Asistent univ.(1996-1997), lector (1996-2006), conferențiar universitar titular (2007~) catedra de muzică bisericească și ritual, Facultatea de Teologie, Universitatea din Pitești. Dirijor, corul Facultății de Teologie, Pitești (1997~), Corul *Preot Ion Ionescu*, Topoloveni, Argeș (2004~). Publicații: *Cultura românească de tradiție bizantină în Argeș secolele XIX-XX* (2004); în colaborare, *Ghelasie Basarabeanu, Doxastar, Triod și Penticostar* (2007); *Ghelasie Basarabeanu - personalitate marcantă a muzicii bizantine* (2008), comunicări, articole, cercetări în reviste de specialitate. Distincții: Crucea Patriarhală și funcția de Iconom Stavrofor (1996). Membru al Uniunii Compozitorilor și Muzicologilor din România (2007). Menționat în dicționarele: *Muzicieni din România* de Viorel Cosma vol.4 (2001) și *Muzica bizantină în România* de Gheorghe C. Ionescu, 2003.(L.P.).

**ISBĂȘESCU, Dobre** (Secolul XX). Proprietar funciar, parlamentar. *Deputat de Argeș* în Marea Adunare Națională, Circumscripția Electorală Costești (1952-1956), reprezentând Frontul Democrației Populare. Dezbateri legislative, întâlniri cu alegătorii, inițiative comunitare. Preocupat de aplicarea noilor reforme administrative și economice în zonele de câmpie ale țării. Aprecieri publice. (C.D.B.).

**ISBĂȘOIU, Gheorghe Gh.** (Secolul XX). Înalt funcționar public. Primar al orașului Câmpulung, Muscel (1933-1937). Preocupări privind ridicarea gradului de urbanizare al localității și dezvoltarea sistemului instituțiilor școlare de stat. Asfaltarea, în premieră, a unei străzi, respectiv, de la gară la primărie; inaugurarea clădirii Liceului de Fete (1934), director Virginia Dinescu, unitate existentă din 1922; alte inițiative comunitare. Aprecieri publice. (M.B.).

**ISTRĂTESCU, Steluța / ISTRATE,**

**Lucia** (n. Pitești, Argeș, 7 ianuarie 1940). Profesor gradul I, *limba engleză*, publicist, traducător. Liceul de Fete, Pitești (1958), Facultatea de Limbi Germanice, București (1968). Activitate didactică permanentă, Liceul *Nicolae Bălcescu / Colegiul Ion C. Brătianu*, Pitești (1968-1997), Asociat, Universitatea din Pitești. Volume importante, literatură pentru copii: *Red Riding Hood; Puss-in-boots; Animal Dictionary; Dicționar român-englez; Bogdănel merge la bunici*. Proză: *Pașii amanților* (1944); *Floarea Reginei* (2003). Membră fondatoare, Liga Scriitorilor din România, președintă, Filiala Argeș. Colaborări: cluburi și reviste din Marea Britanie. Studii, articole, reuniuni naționale în domenii didactice și literare. Aprecieri publice. (M.M.O.).

**IUNEȘ, Günther/Grigore** (A doua jumătate a secolului XIX - Începutul secolului XX). Proprietar urban, mic întreprinzător, donator comunitar. Patron, fondator, Fabrica de Butoaie, Câmpulung, Muscel (1883), activitate transferată la Pitești (1896), asociat Ianos Andrassy. Relansarea producției (1909), extinderi (1912), aprovizionare și desfacere profitabile pe piața internă. Demersuri agreeate de Camera de Comerț și Industrie Argeș. Atestări documentare: Muzeul Județean Argeș; Arhivele Civile din Pitești. Aprecieri publice antume și postume. (P.P.).

**IVAN** (Sfârșitul secolului XVI – Începutul secolului XVII). Demnitar medieval, dregător domnesc. Conducător al Sfatului Orașenesc din Pitești, având 12 pângari, atestat documentar, 22 ianuarie 1596. Ctitorii civile și ecleziastice. (R.O.).

**IVAN, Dumitru M.** (29 aprilie 1927 – Ungheni, Argeș, 8 iulie 1980). Actor. Liceul *Ion C. Brătianu*, Pitești. Teatrul *Alexandru Davila* (1951 – 1974). Roluri în piesele: *Oameni de azi (Ciobanul)*, *Michel turbat (Spiridon Biserică)*, *Ochiul Babei (Constantin)*, *Nota zero la purtare (Pleșoianu)*, *Vlaicu Vodă (Costea Mușat)*, *Titanic Vals (Petre Dinu)*, *Simple coincidențe (Moș Florică)*, *Să nu-ți faci prăvălie ce scară, Casa cu două fete, Io Mircea Voievod, Bălcescu*. Regizori: Val Mugur, Nelu

Bucevschi, C. Dinischiotu. (I.F.).

**IVAN, Florian** (n. Răchitele, Argeș, 2 decembrie 1952). Profesor universitar. Liceul Industrial Construcții de Mașini, Pitești (1972), Facultatea de Transporturi, Institutul Politehnic București (1977), Cursuri postuniversitare, mecanică, București (1986), doctorat, mecanică, București (1991). Inginer, Întreprinderea de Autoturisme, Pitești (1977-1991), cadru didactic, Universitatea din Pitești (1991~). Volume importante: *Calculul și construcția instalațiilor auxiliare ale automobilelor* (1993, în colaborare), *Economicitate și depoluare* (1995), *Termotehnică și mașini termice, I, II*, (1996, în colaborare), *Bazele termodinamicii tehnice* (1999), *Termotehnică și mașini termice. Probleme* (2002), *Termodinamica tehnică* (2005), *Termodinamica tehnică. Teorie. Aplicații. Teste grilă* (2005, în colaborare). Numeroase studii publicate în reviste de specialitate din țară și din Europa, contracte de cercetare științifică (peste 150), brevetarea a peste 20 de invenții, participant la diverse foruri științifice naționale și europene. Expert tehnic judiciar în specialitatea Autovehicule (1993~), expert evaluator al Agenției Naționale pentru Privatizare (1995~), membru fondator al Societății Inginerilor de Automobile din România, membru al Societății Termotehnicienilor din România și al Society of Automotive Engineers din Statele Unite ale Americii. Contribuții importante la evoluția centrului universitar Pitești cu deosebire privind specializările din domeniul autovehiculelor rutiere. (M.C.S.).

**IVAN, Gheorghe** (n. Stolnici, Argeș, 1947). Profesor universitar, *matematică*, analist științific. Școala Medie / Liceul Costești, Argeș (1965), Universitatea din Timișoara (1970). Stagiul în Franța (1990). Activitate didactică permanentă: Facultatea de Matematică, Timișoara (1970-1980; 1984-); instituții de învățământ din Algeria (1980-1984); Universitatea Milenium, Timișoara (2001-2011, rector). Domeniul prevalent de cercetare: *aplicații ale ecuațiilor diferențiale*. Volume importante: *Algebra liniară; Concepte algebrice în teoria limbajelor formale;*

*Matematică exotică*. Numeroase articole, studii, contracte/*granturi*, reuniuni tematice naționale și internaționale. Membru, diferite foruri profesionale în domeniu. Alte aprecieri publice. (I.I.V.).

**IVANOF, Eugen** (Sfârșitul secolului XIX - Prima jumătate a secolului XX). Inginer-arhitect, proprietar urban, funcționar public. Șeful Serviciului Tehnic și de Arhitectură a Primăriei orașului Pitești (1930 ~). Atelier, proiectare și lucrări ingineresti, Pitești, Argeș. Atestări documentare de arhivă. Diverse aprecieri publice. (A.M.).

**IVANOVICI, Marius Viorel. V.** (n. Pitești, Argeș, 15 august 1975). Artist plastic, *sculptură*, profesor, publicist. Liceul de Artă Dinu Lipatti, Pitești (1994), Universitatea de Artă, București (1999); *Clasa Paul Marinescu*. Documentări în mai multe țări occidentale. Activitate didactică, Liceul de Artă Dinu Lipatti, Pitești (1999~), inspector, Inspectoratul Școlar Județean Argeș (2008~). Expoziții personale sau de grup: București (1994~2008); Pitești (1996~); Satu Mare (1996); Reșița, Caraș Severin (1997); Topoloveni, Argeș (2000); Deva, Hunedoara (2001); Galați (2003, 2005); Râmnicu Vâlcea (2004); Câmpulung, Argeș (2005); Bistrița, Bistrița-Năsăud (2007); Mioveni, Argeș (2007). Exprimări externe: Belgia (2005); Malta, Italia, Spania (2007). Piese în colecții din America de Nord și Europa. Lucrări de for public: *Germinare, Povara Lumii* (Pitești); *Sfinx* (Bistrița); *Scara spre Paradis* (Galați). Steme: *Municipiul Pitești; Județul Argeș*. Serie de busturi: *100 de personalități*. Tabere de creație / simpozioane specializate, centre urbane din țară (1996~). Scrieri tematice. Membru, Uniunea Artiștilor Plastici din România, Filiala Pitești (2001), alte aprecieri comunitare. (S.N.).

**IVAȘCU, Ion S.** (Brădet, Argeș, 10 august 1899 - Brădet, Argeș, 21 iulie 1977). Lutier autodidact. Tâmplar de lux. În 1923 construiește prima vioară după caietul cu tehnici al lui Macarie Remus (v.), realizează 80 de vioari și câteva țambațe numerotate și datate după modelul lui Macarie. Prezente în emisiuni

TV, în presa locală și centrală. (L.P.).

**IVAȘCU, Valeriu I.** (n. Brăduleț, Argeș, 23 aprilie 1936). Lutier autodidact. Liceul Teoretic de băieți, Pitești (1954), Școala Tehnică Construcții Drumuri și Poduri, Curtea de Argeș (1962). Tehnician constructor, Valea Jiului (1962-1965), Drumuri Naționale Pitești (1965-1977) Direcția Apelor Argeș-Vedea (1977-1995). Ca lutier, aplică tehnici proprii în confecționarea a 18 viori. Confecționează prima vioară în 1977. Donează vioara nr.6 Muzeului județean Argeș (1983). Prezențe în presa locală și centrală. Repară peste 500 de viori ale interpreților argeșeni. (L.P.).

**IVĂNCEANU, Grigore** (Secolul XX). Parlamentar, jurist. Deputat de Argeș (1939-1940), reprezentând Frontul Renașterii Naționale, Categoria *Ocupațiuni Intelectuale*, Circumscripția Ținutului Bucegi, reședință, București, delimitată prin legislația regelui Carol II. Participant la evoluția societății interbelice. (C.D.B.).

**IVĂNESEI, Dan** (n. Ploiești, 12 februarie 1952). Actor. Liceul la Timișoara. Institutul de Artă Teatrală și Cinematografică, București (1972-1976). Teatrul de Stat, Reșița, Teatrul *Alexandru Davila*, Pitești (1981 - ). Roluri: *Andrei, Ducele, Henrik, Octavian, Florindo, George, Octave, Treplev, Egist, Cedo*. Turnee în țară și străinătate. (L.F.).

**IVĂNESCU** (Secolul XIX~). Familie tradițională din Curtea de Argeș. Proprietari urbani și rurali, funcționari, artiști plastici, cadre didactice, militari. Mai cunoscuți: **Gheorghe I.** (zugrav de biserici); **Emil Gh.I.** (v.); **Vasile Gh.I.** (v.); **Eugeniu E.Gh.I.** (pictor, lucrări cu conținut eclesiastic); **Mircea E.Gh.I.** (pictor, artă monumentală religioasă). Colaborări naționale și internaționale. Scrieri tematice. Atestări documentare. Diverse aprecieri publice. (F.P.).

**IVĂNESCU, Emil Gh.** (Curtea de Argeș, 15 februarie 1910 - Curtea de Argeș, 22 decembrie 1972). Artist plastic, *pictură, scenografie, grafică*. Școala de arte și meserii,

Curtea de Argeș (1930), Academia de Arte Frumoase, București (1941), *Clasa Camil Ressu, Eustațiu Stoenescu, Costin Petrescu* (v.). Scenograf, Teatrul de Stat, Pitești (1949-1953). Lucrări reprezentative în colaborare: *Icoanele împărătești pentru iconostasele Bisericii Ortodoxe din Ierusalim Israel; Marea frescă a neamului de la Ateneul Român, București; Icoane inspirate după originalele aflate în Biserica Domnească de la Curtea de Argeș pentru Muzeul de Artă Religioasă din Berlin* (Germania). Pictură sau restaurare, numeroase biserici din: București, Arad, Argeș, Bacău, Dolj, Gorj, Iași, Ilfov, Mehedinți, Mureș, Olt, Prahova, Sibiu, Vâlcea (1933-1972). Distinct: capela Ortodoxă Regală, Balcic (Dobrogea de Sud, *Cadrilater*); Catedrala Ortodoxă, Chișinău, Basarabia; pridvorul Bisericii Domnești, Curtea de Argeș (parțial); biserica-monument Pătroaia, Dâmbovița. Ilustrații, cărți și reviste bisericești; desene / gravuri, ziarul *Curentul*, București (1941-1944). Expoziții personale, București (1938~1946). Picturi în Muzeul Curtea de Argeș. Membru, asociații profesionale în domeniu, alte importante aprecieri publice antume și postume. (S.N.).

**IVĂNESCU, Eugeniu E.** (n. Curtea de Argeș, 7 octombrie 1947). Arhitect, funcționar de stat, lucrări picturale eclesiastice. Fiul lui **Emil I.** (v.). Liceul *Vlaicu Vodă*, Curtea de Argeș (1965), Institutul de Arhitectură *Ion Mincu*, București (1972). Inspector, șef atelier proiectare, Consiliul Județean Olt (1972-1977); arhitect: Institutul de Proiectare Argeș (1977-1982), Institutul de Cercetări pentru Pomicultură, Mărăcineni, Pitești (1982-1984); expert, Inspekția de Stat în Construcții Argeș (1984-1997, 2001~), Compania Drumuri Naționale, Districtul Argeș (1997-1999). Acționar unic SC *Ivănescu Proiect SRL* (1999~). Proiecte reprezentative finalizate prin construcții: zonele rezidențiale *Ion C. Brătianu, Craiovei, Nord, Smârdan*, Pitești (în colaborare); *Marina, Curtea de Argeș, Mioveni III, sedii de ferme pomicole* (Bacău, Constanța, Dolj, Suceava, Olt); *Cabana Piscu Negru*, Argeș. Premiul Uniunii Arhitecților (1982). Activitate temporară, Cenaclul de artă plastică *Plaiuri argeșene*, Pitești. Membru: Uniunea

Arhitecților din România (1975); Ordinul Arhitecților din România (2001); Registrul Urbaniștilor din România (2005). Studii, articole, interviuri, reuniuni de specialitate. Aprecieri publice. (A.M.).

**IVĂNESCU, Mircea** (n. Larga, Republica Moldova, 3 mai 1943). Profesor universitar, inginer energetician, manager, publicist. *Familie stabilită , tradițional, în Pitești*. Școala medie *Nicolae Bălcescu* Pitești (1960), Facultatea de energetică, Institutul Politehnic București (1965), doctorat, *științe tehnice*, București (1975). Inginer proiectant (1965-1967). Activitate didactică și de cercetare: Universitatea din Craiova (1967 ~); Director Centrul de Calcul, Universitatea din Craiova (1981-1990), Rector al Universității din Craiova (1990-2004). Volume importante: *Parametri distribuți în sisteme complexe* (1972, în colaborare), *Automate industriale* (1984, în colaborare), *Roboți industriali. Algoritmi și sisteme de conducere* (1994), *Introducere în mecatronică* (2002), *From Classical to Modern Mechanical Engineering. Fundamentals* (2007). Numeroase articole, studii aparute în țară și străinătate în prestigioase publicații de specialitate. Contribuții în realizarea unor sisteme interdisciplinare de învățământ combinând domeniile de mecanică cu cele de electronică, automată și calculatoare și în direcția dezvoltării unor discipline noi, cu impact asupra noilor sisteme tehnologice: fabricația flexibilă și roboții industriali. O laborioasă activitate de cercetare concretizată în aplicații industriale în domeniul automatizării și a unor structuri robotice de mare flexibilitate și prin propunerea a noi sisteme de control și acționare. Conducător de doctorat în domenii de mare actualitate: inteligență artificială, conducerea roboților, automate celulare, roboți mobili, vedere artificială, sisteme neconvenționale de conducere. (M.C.S.).

**IVĂNESCU, Vasile Gh.** (Curtea de Argeș, 1 august 1914 – Curtea de Argeș, 9 martie 2010). Artist plastic, *pictură monumentală*. Autodidact ..... . Frate cu **Emil Gh.I.** (v.), colaborări în domeniul amintit.

Restaurări iconografice, biserici din: Argeș (*Botusari și Sfinții Îngeri*, Curtea de Argeș; *Maica Precista și Sfântul Mina*, Pitești); Constanța (Murfatlar, Topraisar); Dâmbovița (Băleni); Dolj (Catedrala urbană Craiova); Gorj (Catedrala *Sfinții Împărați*, Târgu Jiu); Maramureș (Libotin); Mehedinți (Ostrovul Corbului); Neamț (Grumăzești); Timiș (Igrăș). Distinct: decorarea Catedralei din Bălți, Basarabia (1936), *Echipa Dumitru Noroce* (v.). Colaborator permanent al Patriarhiei Române. Membru, diverse asociații profesionale în domeniu, alte aprecieri publice. (S.N.).

**IVĂNESCU, Virgiliu N.** (Mănești, Dâmbovița, 3 octombrie 1922 - Topoloveni, Argeș, 28 iulie 2004). Medic *pneumofiziologie*, manager. *Stabilit în Argeș din 1956*. Școala Medie Târgoviște, Dâmbovița (1950), Facultatea de Medicină, București (1956). Activitate profesională: dispensare din Vâlcea și Argeș (1956-1957); șef Secția Sanitară a Raionului Topoloveni, Argeș (1957-1958); director fondator, Spitalul *TBC*, Topoloveni (1958-1973); șef Secția Pneumologie, spitalele Călinești și Leordeni, Argeș (1973-1984). Membru activ, Uniunea Societăților de Științe Medicale, Filiala Argeș. Studii, articole, referate, analize pe teme de medicină, muzică, arte plastice. Documentări externe. Interferențe cetățenești, diverse aprecieri comunitare. (C.C.).

**IVĂNOIU, Grigore** (Secolul XX). Proprietar funciar, parlamentar. Membru marcant, Frontul Plugarilor. *Deputat de Argeș* în Marea Adunare Națională (1948-1952), reprezentând Frontul Democrației Populare. Dezbateri legislative, întâlniri cu alegătorii, inițiative comunitare. Preocupat de aplicarea noilor reforme administrative și economice în etapa imediat postbelică. Aprecieri publice. (C.D.B.).

**IVĂNUȘ, Constantin** (Magherești, Gorj, 1886 - 1928). Maestru fotograf, lider al mișcării sindicale naționale. *Activitate în Argeș (1912-1925)*. Autodidact. Lucrător, Fabrica de Butoaie, Pitești, studio foto, Pitești, Curtea de Argeș. Membru marcant, Partidul Socialist din

România, *candidat, la Pitești*, pentru alegerile parlamentare din 25-27 mai 1920, insucces electoral. Diverse aprecieri publice. (**I.E.C.**).

**IVĂNUȘ, Gheorghe** (n. Mârghia, Lunca Corbului, Argeș, 26 iulie 1931). Chimist, inginer petrol și gaze, cercetător, publicist. Școala Medie Nr. 1, Pitești (1950), Institutul Petrol și Gaze, București (1956). Doctorat, *petrochimie*, București (1979). Inginer operator, Rafinăria Brazi, Ploiești (1956-1960); cercetător, Institutul de Proiectare Chimică, București (1960-1994). Acționar unic, SC *Global Partner Com S.R.L.* (1994 ~). Volume importante: *Piroliza hidrocarburilor* (1980); *Monomeri de sinteză, I* (1989), *II* (1990); *Introducere în ingineria schemelor* (1999); *Ingineria fluidizării* (1996). Premiul *Gheorghe Spacu* al Academiei Române (1980). Membru, Academia de Științe Tehnice din România (2000 ~). Expert, Organizația Națiunilor Unite pentru Dezvoltarea Industrială, Viena, Austria (1970 ~). Invenții brevetate în țară și străinătate. Studii, publicate în reviste de specialitate reuniuni interne și internaționale. Valoroase recunșteri publice. (**E.H.**).

**IVĂNUȘ, Nifon Gh.** (Sfârșitul secolului XIX - Prima jumătate a secolului XX). Mare proprietar funciar din Argeș. Întinse suprafețe de teren în localitatea Pădureți, plasa Teleorman, expropriate parțial prin *Reforma Agrară din 23 martie 1945*, aplicată pe timpul guvernului condus de Petru Groza. (**I.I.Ș.**).

**IZBĂȘESCU, Gheorghe Gh.** (n. Lăicăi, Cetățeni, Muscel, 8 septembrie 1935). Profesor gradul I, *limba română*, scriitor, manager. Liceul *Ienăchiță Văcărescu*, Târgoviște (1953), Universitatea *Alexandru Ioan Cuza*, Iași (1958). Activitate didactică permanentă: Casa Pionierilor / Clubul elevilor, Onești (1990). Colaborator, edituri și publicații locale (1990 ~). Volume importante (versuri): *Viața în tablouri* (1984); *Garsoniera 49* (1985); *Ansamblul de manevre* (1995); *Coborârea din tablouri* (1995); *Melodrama realului* (1995); *Ulise al orașului* (1998). Membru, Uniunea Scriitorilor din România, Filiala Bacău (1990). Fondator: Cenaclul *Zburătorul I* (1977),

*Zburătorul II* (1983); revista *Zburătorul* (1990), Onești, Bacău. Diverse aprecieri publice. (**V.P.**).

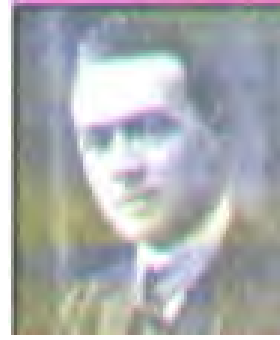
**IZBĂȘESCU, Marin** (n. Satu Nou, Ungheni, Argeș, 21 iulie 1946). Solist muzică populară. Liceul Codlea, Brașov (-), Școala Populară de Artă, Pitești (-), secția canto popular. Are ca mentor pe solista la fluier și caval, Sevastița Tănăsescu. Conservatorul *Ciprian Porumbescu*, București, clasa prof. Maria Dohatcu. (**L.P.**).

**IZVORANU** (Secolul XVIII ~). Familie tradițională din Ștefănești, Argeș, mari proprietari funciari, demnitari medievali și ai modernității naționale, intelectuali, oameni politici și de stat. (**R.O.**).

**IZVORU** (Secolul XVI ~). Comună din județul Argeș, pe râul Teleorman. Suprafață: 61,2 km<sup>2</sup>. Locuitori: 3623 (1971); 2536 (2008). Atestare documentară: Priboiu (1519); Izvoru (1558). Monument istoric: Biserica Izvoru de Sus (1701). Biserica Izvoru de Jos (1879). Monumente ale eroilor: Izvoru de Jos (1926); Izvoru de Sus (1937). Cea mai veche școală (1838); cămin cultural (1948); bibliotecă publică (1931), spital. Monument de arhitectură, Conacul *Perticari-Davila* (1924-1927), edificat pe fundațiile clădirii din 1877-1878, distruse de un incendiu (1910). Extracție de petrol. Zonă cerealieră. Cooperativă Agricolă de Producție (1959-1990), Complex zootehnic (bovine), sediul Consiliului Unic Agronomestrial de Stat și Cooperatist (1976-1990), Întreprindere Agricolă de Stat (1950-1990), Stațiune de Mașini Agricole (1962 ~). Trasee rutiere spre Pitești, Slatina, Alexandria. Turism rural. Firme înregistrate: 20 (2009). Numeroase informații tradiționale și contemporane. (**G.C.**).



Aristide Ionescu



Dumitru Ionescu-Berechet



Gheorghe/George Ionescu-Gion



Șerban D. Iordache



Radu Eftimie Ionescu



Ion Irimoiu