

H

HAGI NICOLAU, Elena (Secolul XX). Mare proprietar funciar, farmacistă. Întinse suprafețe de teren, case, alte bunuri cu valoare deosebită, donații, inițiative cetățenești, Buzoești, Argeș. Exproprieri conform prevederilor *Legii de reformă agrară*, 23 martie 1945. (R.O.).

HAGIANOFF, Ioan (Secolul XIX). Proprietar funciar, mic întreprinzător. Întinse suprafețe de teren, moară, alte activități în localitatea Stolnici, plasa Teleorman, Argeș. Contracte cu Guvernul României pe timpul Războiului de Independență (1877-1878) pentru: depozitarea cerealelor, prelucrarea a 4 mii oca de grâu pe zi, livrări către cuptoarele de pâine, perceperea unor prețuri modice. Aprecieri comunitare. (P.P.).

HAGIANOFF, Maria Șt. (A doua jumătate a secolului XIX - Începutul secolului XX). Mare proprietar funciar din Argeș. Întinse suprafețe de teren în localitatea Hârsești, plasa Teleorman, expropriate parțial prin *Legea pentru definitivarea Reformei Agrare din 17 iulie 1921*, aplicată de guvernul condus de Alexandru Averescu. (I.I.Ș.).

HAIUCHI MUSCELULUI (februarie 1948 - februarie 1959). Grupare de rezistență armată anticomunistă, organizată în zona Rucăr-Dragoslavele, confruntată, timp de un deceniu, cu trupele de securitate din România. Inițiatori: Gheorghe I. Arsenescu (v.), Toma I. Arnăuțoiu (v.). Extinderea acțiunilor pe valea Râului Doamnei și a Topologului. Membri activi cunoscuți: Nicolae Andreescu (v.), Ion Arnăuțoiu (v.), Laurențiu Arnăuțoiu (v.), Petre Arnăuțoiu (v.), Maria Arsenescu, Gheorghe Buduluca, Petre Cojocar, Ioan Constantinescu (v.), Maria Plop (v.), Elisabeta Rizea (v.). Numeroase confruntări cu trupele de securitate și miliție soldate cu răniți și morți de ambele părți. Arestări, anchete, procese și detenții politice soldate cu: 16 condamnați la moarte și executați; 5 decedați în torturi sau executați în timpul anchetelor; 76 condamnați la diverse pedepse cu închisoarea. Numeroase studii,

analize, comemorări, reuniuni naționale și internaționale după 1989. (I.I.P.).

HAIMOVICI / TRIVALE, Ana (Secolul XX). Artist plastic, *pictură*. *Domiciliu temporar la Pitești, Argeș*. Liceul de Fete, Pitești, Facultatea de Arte Frumoase, București. Lucrări în expozițiile organizate de: *Tinerimea Artistică*, Salonul Oficial de Pictură și Sculptură, Galeria Femeilor Pictorițe, București. Atestări documentare furnizate Bibliotecii Județene *Dinicu Golescu* Argeș de Mircea Pungoci (v.). Aprecieri publice. (S.N.).

HALA ORAȘULUI / MUNICIPIULUI CÂMPULUNG (1896 ~). Edificiu comercial din zona centrală urbană, reprezentativ pentru sfârșitul secolului XIX, primar Istrate Rizeanu. Reabilitare structurală în 1929, arhitect Cristofi Cerchez (București), primar Nicolae V. Constantinescu (v.). Deteriorări în urma cutremurelor din 1940 și 1977. Ample lucrări de reconstrucție în anii 1978-1979, investiție de stat și comunitară, primar Manole Bivol (v.). *Plan de sistematizare ambientală*, Institutul de Proiectare Argeș, director Vladimir Percea (v.), pentru: noua hală, asemănătoare celei anterioare; magazinele de la parterul blocurilor apropiate; piața agroalimentară *deschisă*; parcul cu *tei* și *opere de artă*. Constructori din Pitești și Câmpulung. Alte inițiative privind ridicarea gradului de confort citadin în etapele ulterioare. (V.P.).

HALAGIAN, Krikov Florian (n. București, 7 martie 1939). Profesor, *educație fizică*, sportiv și antrenor de performanță, *fotbal*, manager. Stabilizat în Argeș din 1955. Școala Medie Nr. 2/Colegiul *Zinca Golescu*, Pitești (1959), Institutul de Cultură Fizică, București (1966). Jucător, diverse localități din țară. Antrenor principal, echipele: *Fotbal Club Argeș*, Pitești, campioană națională (1972, 1979); *Progresul*, *Dinamo*, *Steaua*, București; *Fotbal Club*, Bacău; *Fotbal Club*, Bistrița. Director tehnic, manager, consultant, alte structuri sportive românești. Om de afaceri, *automobile*, București (1995~). Diverse aprecieri publice. (L.V.M.).

HALELE ORAȘULUI PITEȘTI (1922/1924 - 1967). Spații comerciale reprezentative, aflate în zona centrală urbană, edificate după model francez. *Hala mare (de carne)*, piatră fundamentală, 28 decembrie 1913, proiect și execuție, Compania Gherman, din București, primar, Alexandru Dumitrescu (v.). Începerea lucrărilor în 1914, primar, Alexandru Fostropol (v.), inaugurare, 22 mai 1922, primar, Marin V. Popescu (v.), instalații frigorifice, fabrică de gheață. *Hala mică (de pește)*, decizie a Comisiei interimare urbane din 1924, președinte, Marin V. Popescu, licitație câștigată de antreprenorul Guido Rosaazza, 3 februarie 1925; costuri 1 700 000 de lei. Demolate după 1967, primari: Vasile Călinescu (v.), Alexandru Popescu (v.), pentru construirea Sediului politico-administrativ al județului Argeș (*Casa Albă*) și amenajarea Pieței Civice Centrale din municipiul Pitești. (T.M.).

HALEPLIU, Constantin (Secolul XIX). Actor, regizor, animator cultural, militant politic. Participant la Revoluția din 1848. *Fondator, prima trupă permanentă de teatru în Pitești, Argeș (1848)*. Participant direct la evenimentele revoluționare din 1848, București. Arestat, 27 noiembrie 1848, judecat și condamnat, Mănăstirea Văcărești, București (27 noiembrie 1848-11 iunie 1849). Atestări documentare controversate: *Actorii pe scena revoluției în Clepsidra Teatrului cel Mare* (2003), autor, Ionuț Niculescu. Lucrări dramatice: *Comoara închipuită; Cumplitul amăgit*. Subdirector, Teatrul Particular din Pitești (1849-1853), regizor, profesor. Diverse aprecieri publice. (I.F.).

HALIBEI, Olga Daniela C. (n. Găești, Dâmbovița, 16 septembrie 1961). Profesor, *limbile rusă și chineză*, interpret. *Domiciliu tradițional, Ciupa, Rătești, Argeș*. Liceul/Colegiul *Zinca Golescu*, Pitești (1980), Universitatea din București (1984). Specializări, Republica Populară Chineză (1984, 2000, 2010). Activitate didactică: școli din Liveni, Botoșani (1984-1985), Rătești (1985-1990) și Pitești, Argeș (1990~). Colaborări (traducător), Biroul de Turism pentru Tineret, București; Ministerul Tineretului, București; Academia

Română, București; Consiliul Județean Argeș; Primăria Pitești. Delegații oficiale în: Bulgaria, China, Letonia. Vicepreședinte fondator, Asociația de Prietenie România-Republica Populară Chineză, Filiala Argeș (2001). Studii, referate, reuniuni naționale și internaționale pe teme de literatură contemporană. Stimularea învățării limbii chineze în instituții de învățământ și cultură, societăți contemporane, cluburi sportive. Membră, asociații științifice în domeniu, alte aprecieri publice. (M.C.S.).

HAMZA (Sfârșitul secolului XV – Începutul secolului XVI). Demnitar medieval, proprietar funciar în Argeș-Muscel, fiul jupâniței **Mușa** (v.). Membru marcant, comis spătar, Sfatul Domnesc al voievodului **Neagoe Basarab** (v.). Danii pentru Mănăstirea Valea, Țițești. Mare Ban al Olteniei (1530). Contribuții la consolidarea structurilor feudale clasice în Țara Românească. (R.O.).

HANDOCA, Victor (Secolul XX). Actor, regizor, manager cultural. Originar din Pitești, Argeș. Director fondator: Teatrul muncitoresc, Pitești (1947-1949), spectacol inaugural, *Insula Păcii*, de Evgheni Petrov (6 martie 1948); Teatrul de Stat, Pitești (1949-1950). Actor și regizor (1949-1950, 1955-1956). Roluri de referință: *Funcționarul*, din *Serafimi*, de Ionel Țăranu; *Malcom Tarley-Haft*, din *Trenuri de plăcere*, de Radu Miron; *Andrei Mogoș*, din *Șperțarul*, de Ion Lazareanu; *Andrei Bârlea*, din *Iarba rea*, de Aurel Baranga. Valoroase inițiative comunitare, importante aprecieri publice. (I.F.).

HANUL GABROVENI / CUȚITARU PITEȘTI (1877). Clădire tradițională, ridicată pe baza *Autorizației de construcție Nr. 1768*, din 15 aprilie 1877, eliberată negustorului Hagi Hristea Vasiliu, originar din Gabrovo (Bulgaria), prin Serviciul Tehnic al Primăriei Pitești. Proiect adaptat de meșterii locali. Fațadă *clasicizantă*, gang axial, curți interioare și exterioare, edificiu în formă de U, trei nivele pivniță boltită, parter, etaj, coridoare cu geamlâc, anexe, grădină. Suprafață totală a terenului inițial: 7200 m². Din 1908, proprietar Raicu Vasiliu *Cuțitaru*. Activitate specifică permanentă, loc de găzduire

pentru călători, tranzacții, întâlniri ale oficialităților cu personalități ale timpului. Integrat, după 1950, rețelei comerciale de stat. Sediul unor instituții din domeniu. Înscris pe lista monumentelor urbane. Adjudecarea particulară după 1993, folosință parțială, degradare avansată. Atestări de arhivă. (E.I.F.).

HARA, Vasile (n. București, 8 decembrie 1942). Profesor universitar. Liceul din Carei (1961), Facultatea de Transporturi, Institutul Politehnic București (1968), doctorat, *mecanică*, București (1980). Cadru didactic, Universitatea din Pitești (1969~). Șef de Catedră, *Mecanică aplicată* (1992-1996). Volume importante: *Automobile* (1980, în colaborare), *Mecanica fluidelor și mașini hidropneumatice* (1991, în colaborare), *Motoare termice adaptive* (1995, în colaborare), *Mecanica fluidelor și echipamente hidraulice* (1996, în colaborare), *Mecanica fluidelor și mașini hidraulice* (2000, în colaborare), *Adaptive Thermel Engine* (2002, în colaborare). Numeroase studii publicate în reviste de specialitate din țară și Statele Unite ale Americii, finalizarea a 16 contracte de cercetare și a 20 de brevete de invenții cu tema *Motor termic adaptiv*. Contribuții la dezvoltarea învățământului tehnic universitar din județul Argeș. (M.C.S.).

HARET, Spiru C. (Iași, 15 februarie 1851 - București, 17 decembrie 1912). Membru corespondent al Academiei Române (1879), membru titular (1892). Profesor universitar, *matematică*, om politic, demnitar. *Integrat zonei Argeș-Muscel prin activități educaționale, urbanistice, parlamentare*. Liceul *Sfânta Sava*, București (1867), Facultatea de Științe, București (1874); licențe la Paris: *matematică* (1875); *fizică* (1876). Doctorat, *matematică*, Franța (1878). Activitate didactică: Universitatea din București (1876-1910); Școala de Poduri și Șosele, București (1882-1910). Inspector general (1883-1884), secretar general (1885-1888), ministru (1897-1899; 1901-1904; 1907-1910), Ministerul Instrucțiunii Publice și Cultelor. Volume importante: *Trigonometrie* (1873); *Asupra invariabilității axelor mari ale orbitelor planetelor* (1878); *La mécanique*

sociale / Mecanica socială (1910). Numeroase articole, studii, analize, regulamente, inițiative legislative, interpretări. *Deputat de Argeș, Colegiul IV (1907-1909), reprezentând Partidul Național Liberal*. Reformarea învățământului din România (1898), adaptare la criteriile europene ale timpului, implicarea instituțiilor didactice în *cultura de masă și cooperatistă* pentru sate. Numeroase edificii școlare: Distinct: noile localuri pentru: Școala Primară de Băieți Nr. 1 și Liceul *Ion C. Brătianu*, Pitești; Școala Normală, Câmpulung. Susținător al programului Societății Agricole de Viticultură *Sfântul Ștefan*, Pitești. Eponimii: crater pe Lună; statuie în Capitală (1935); străzi în centre urbane; instituții. Alte valoroase recunoașteri comunitare antume și postume. (C.D.B.).

HAȘU, Constantin C. (n. Lisa, Brașov, 6 februarie 1929). Medic, *ortopedie*, manager. *Stabilit la Pitești din 1962*. Liceul *Radu Negru*, Făgăraș, Brașov (1950), Institutul Medico-Farmaceutic, București (1956). Medic: Circumscripția Vaideeni, Vâlcea (1956-1958); medic-șef, Secția Sanitară, Horezu, Vâlcea (1958-1962). Inspector, Direcția Sanitară Argeș (1962-1964, 1969-1973); inspector șef, Inspectoratul de Stat pentru Igienă și Sănătate Publică, Pitești, Argeș (1964-1969); Spitalul Județean Argeș (1973-1982, 1984-1994), medic specialist, șef, secția Ortopedie (1990-1992). Activitate externă, Libia (1982-1984). Preocupări științifice în domeniul ortopediei. Contribuții la construirea Policlinicii Horezu (1960), Dispensarului Vaideeni (1962); Inspectoratului de Stat pentru Igienă și Sănătate Publică, Pitești (1966-1968), Policlinicii cu Plată, Pitești (1976-1978), Centrului de Recoltare a Sângelui, Pitești. Consilier municipal (1992-1996), alte aprecieri comunitare. (C.C.).

HAZUL SATELOR (1901 ~ 1916). Publicație periodică, supliment al *Gazetei țăranilor*, editat la Mușătești și Curtea de Argeș, subintitulat *Revistă glumeață*. Titlu schimbat: *Supliment literar la Gazeta țăranilor* (aprilie 1911 - februarie 1912); *Prietenul colibeii* (ianuarie 1914 - iulie 1915). Texte de Theodor Speranția, Ion C. Vissarion, Jules Cazaban,

George Ranetti, Rădulescu-Niger. Snoave, anecdote, cântece și poezii populare, *poznășii* plăcute țăranilor. (I.I.B.).

HĂRĂȚĂU, Waldtraudt Georgiana (n. Pitești, Argeș, 18 iunie 1968). Diplomat de carieră, inginer. Institutul Politehnic, București (1991). Stagiul de specializare, Austria (1993). Referent relații, Ministerul Afacerilor Externe, București (1991-1993), atașat, Ambasada României la Viena (1993-1994), secretar, Misiunea Permanentă a României la Consiliul Europei, Strasbourg, Franța (1994~). Colaborări specifice domeniului de responsabilitate cu instituțiile autohtone și continentale specializate, mijloacele *media*, asociațiile profesionale. Aprecieri publice. (I.M.M.).

HÂRSEȘTI (Secolul XVII ~). Comună din județul Argeș, aparținând, temporar, de Teleorman, pe râul Cotmeana, satele: Ciobani, **Hârsești**, Martalogi. Suprafață: 51,6 km². Locuitori: 4578 (1971); 2532 (2008). Atestare documentară: 1624 (Hârsești), Cruce de piatră (1824). Biserici: Hârsești (1835); Popești (1865); Ciobani (1902). Monument al eroilor (1927). Cea mai veche școală (1839); cămin cultural (1948); bibliotecă publică (1956). Zonă cerealieră, Cooperativa Agricolă de Producție (1952-1990), integrată Consiliului Unic de Stat și Cooperatist Bârla (1976-1990). Căi rutiere spre Pitești și Slatina, turism rural. Firme înregistrate: 17 (2009). Schițe monografice locale. (G.C.).

HÂRTIEȘTI (Secolul XV ~). Comună din județul Argeș, aparținând, până în 1950, Muscelului, satele Dealu, **Hârtiești**, Lespezi, Lucieni, pe râul Argeșel. Suprafață: 48,8 km². Locuitori: 4636 (1971); 2092 (2008). Atestare documentară: 1437 (Luciiani). Cruci de piatră: Lucieni (1747); Hârtiești (1842); troițe sculptate în lemn. Biserici: Hârtiești (1842); Lucieni (1872). Monumente ale eroilor: Mârgești (1932); Hârtiești (1940). Cea mai veche școală (1838); cămin cultural (1948); bibliotecă publică (1956). Zonă pomicolă, zootehnică, forestieră. Cooperativa Agricolă de Producție (1962-1990), integrată Consiliului Unic Agroindustrial de Stat și Cooperatist Boteni /

Stâlpeni (1976-1990). Căi rutiere spre Pitești și Câmpulung, turism rural. Firme înregistrate: 16 (2009). Târguri tradiționale: 6 august; 6 decembrie. *Monografie*, Valeria Pravăț (2005). Valoroase informații tradiționale și contemporane. (G.C.).

HELIADÉ RĂDULESCU, Ion I. (Târgoviște, Dâmbovița, 6 ianuarie 1802 – București, 27 aprilie 1872). Membru fondator, Societatea Academică Română / Academia Română (1867), președinte (1867-1870). Scriitor, filosof, militant politic. *Integrat zonei Argeș-Muscel prin activități culturale și parlamentare*. Școala grecească de la Schitu Măgureanu și română de la Sfântul Sava / Colegiul Sfântul Sava, București (1822). Preocupări didactice, Colegiul Sfântul Sava, București (1822-1827). Inițiator: Societatea Literară, Golești, Muscel (1827); Societatea Filarmonică, București (1833). Întemeietorul presei autohtone din Muntenia: *Curierul Românesc* (1829); *Gazeta Teatrului Național* (1835); *Curier de ambe sexe* (1837); *Almanah literar* (1839). Component al forurilor revoluționare de la 1848 (Comitetul de inițiativă, Comisia pentru elaborarea *Proclamației de la Izlaz*, Guvernul provizoriu) și al Locotenenței domnești (1848-1849). Adept al acțiunilor moderate. Volume importante: *Gramatica românească* (1828); *Descrierea Europei după tractatul din Paris* (1856); *Prescurtare de hystoria românilor sau Dacia și România* (1861); *Curs întreg de poezie generală, I- IV* (1868-1870); *Echilibru între antithesi sau Spiritul și materia* (1869). Numeroase articole, studii, analize, comentarii tematice. *Deputat de Muscel* (1864; 1869-1870), reprezentând gruparea conservatorilor. Discursuri, interpelări, propuneri legislative. Eponimii: statuie în Capitală (1879), străzi la Curtea de Argeș, Câmpulung (Muscel) și în mari centre urbane din țară, instituții de învățământ și cultură. Alte valoroase recunoașteri publice antume și postume. (C.D.B.).

HELTIANU, Constantina S. (n. Pitești, Argeș, 27 septembrie, 1941), cercetător științific principal gradul I, chimist. Liceul (),

Universitatea București (1965), doctorat, *tratament celular*. Specializări, Statele Unite ale Americii (1982), Anglia (1993, 1995). Activitate permanentă, Institutul de Endocrinologie (1965-1978), Institutul de Biologie și Patologie Celulară *Nicolae Simionescu*, București. Volume: *Biochimia hormonilor tirodieni* (1972), *Endothelial Transport of Macromolecules* (1991). Articole, simpozioane, congrese în țară și străinătate. Membru, Societatea Națională de Biologie Celulară, corespondent, Academia de Științe Medicale. Distinsă cu Premiul *Gheorghe Macinescu* al Academiei Române pentru Medicină (1974). (R.G.).

HEPITES, Constantin G. (Câmpulung, Muscel, 7 iunie 1863-?). Ofițer de carieră, *artilerie*, general. Școala Politehnică, Paris, Franța (1887), Școala Superioară de Artilerie și Geniu, Fontainebleau, Franța (1889). Specializare, Uzina *Krupp*, Germania (1894), preluarea unor tehnologii aplicate ulterior la Arsenalul Armatei, București. Comandant: Regimentul 5 Artilerie (1909-1910); Regimentul 13 Artilerie (1910-1912); Brigada 1 Artilerie (1915-1916). Director, *Pirotehnica Armatei*, București (1912-1915). Președinte, Comisia de Recepție pentru tunurile produse de Fabrica *Schneider* (Franța). General de brigadă (1914), alte importante aprecieri publice. (G.I.N.).

HERA, Dragoș M. (n. Coșești, Argeș, 16 iulie 1944). Profesor universitar, inginer. Școala Medie *Nicolae Bălcescu* / Colegiul *Ion C. Brătianu*, Pitești (1962), Institutul de Construcții, București (1967). Doctorat, *sisteme termotehnice*, București (1987). Specializări: Franța (1992, 1994); Olanda (1995); Belgia (1995). Activitate de proiectare, didactică și de cercetare: *IROSIN*, București; Facultatea de Instalații, București (prodecan, 1992). Volume importante: *Instalații frigorifice, I, II, III* (1976, 1979, 1980), *Termotehnica* (1977), *Instalații pentru climatizare* (1993, 1996). Numeroase studii, articole, comunicări, reuniuni naționale și internaționale, *granturi* /contracte, invenții, inovații. Apartenență la importante foruri științifice în domeniu. Contribuții privind evoluția învățământului superior tehnic

românesc. Recunoașteri publice. (I.A.B.).

HERA, Gheorghe Al. (n. Câmpulung, Muscel, 6 august 1927). Economist. Școala Medie Tehnică de Administrație, Câmpulung (1949). Academia de Studii Economice, București (1953). Contabil șef, director adjunct și director al Băncii de Investiții, sucursala Argeș (1954-1963, 1980-1990). Adjunct șef, Comisia Economică, Argeș (1963-1968). Vicepreședinte, Consiliul de Control Muncitoresc, Argeș (1968-1980). Director adjunct, Banca *Țiriac* (1993), Banca Românească (1996). Expert contabil (1967). Contribuții importante la coordonarea activităților economice și de investiții, elaborarea unor strategii de dezvoltare, dezvoltarea sectorului bancar în județul Argeș. (T.C.A.).

HERA, Ion (Berevoiești, Muscel, 1878 - ?). Jurist, profesor, publicist. Liceul *Matei Basarab*, București (1897), Facultatea de Drept, București (1902). Avocat, Baroul Capitalei (1902-1943). Colaborări didactice; Liceul *Matei Basarab*, București. Candidat independent, Colegiul III Muscel, alegerile pentru Camera Deputaților (1911). Scrieri tematice. Oratorie. Apărarea intereselor mai multor familii cunoscute din Câmpulung, Muscel. Membru, Corpul Avocaților din România (1911), alte aprecieri publice antume sau postume. (G.F.C.).

HERA-BUCUR, Ion C. (Berevoiești, Muscel, 21 martie 1926-București, 18 februarie 2000). Inginer mecanic, cercetător, publicist. Liceul Industrial de Băieți, Câmpulung, Muscel (1949), Facultatea de Instalații și Construcții, București (1954). Doctorat, *științe tehnice*, București (1968). Activitate specializată în capitală (1954-2000): Uzina *Steaua roșie*; Institutul de Studii și Proiectări Laminoare; Ministerul Construcțiilor de mașini și Metalurgie. Misiuni temporare: tratative tehnice externe; expert Consiliul de Ajutor Economic Reciproc, Moscova, Federația Rusă. Cadru didactic asociat: Institutul/Universitatea de Construcții, București (1954-2000). Volume importante: *Influența tipizării asupra productivității* (1986); *Monografia comunei*

Berevoiești-Muscel (1996). Articole, reuniuni pe teme istorice, economice, administrative, comunicări traduse în mai multe țări europene, interviuri. Membru, asociații profesionale din domeniu, premii de excelență, alte aprecieri publice antume sau postume. (**G.F.C.**).

HERIȘANU, Loredana (n. Titești-Perișani, Vâlcea, 13 martie 1973). Solistă, *muzică populară. Stabilită în Argeș 1978*. Liceul Industrial Nr.1, Câmpulung, Argeș (1992), Școala Populară de Artă, Pitești (1993). Solistă, orchestra *Doina Argeșului* a Teatrului *Al. Davila*, Pitești (1993). Repertoriul cuprinde cântece din Argeș și Mărginimea Sibiului. Laureată. Festivalul *Floarea de stâncă*, Argeș (1988), *Toamna buzoiană*. (**L.P.**).

HERNEA, Sevastian (Brașov, 1837-Pitești, Argeș, 27 septembrie 1895). Institut, publicist. *Stabilit definitiv la Pitești în 1870*. Studii secundare, Brașov (1855). Activitate didactică: școli primare din județele Olt, Vâlcea, Muscel (1857-1870). Director, Școala Primară de Băieți Nr.1, Pitești (1870-1891). Preocupări civice naționaliste, cultivarea sentimentelor patriotice în rândurile elevilor și părinților, militant pentru unirea Transilvaniei cu *Vechiul Regat*. Colaborări, reviste și ziare ale timpului. Aprecieri publice antume și postume. (**I.M.D.**).

HEROIU (Secolul XIX ~). Familie tradițională din Boțești, Muscel / Argeș, origine transilvăneană. Proprietari rurali, ingineri, medici, cadre didactice, ofițeri superiori, manageri. Mai cunoscuți: **Marin G. H.** (1967-1941), băcan, căsătorit cu **Maria Olteanu** (1874-1925), casnică, nouă copii; **Ionel M.H.** (1900-1977), mic proprietar funciar; **Traian M.H.** (v.); **Spiridon M.H.** (1906-1941), medic militar, doctorat, *științe medicale* (1934), decedat în război; **Culiță M.H.** (1984-1943), învățător; **Ștefan M.H.** (1903-1975), ofițer superior; **Cleofila M.H.** (1892-1957); **Marioara M.H.** (1898-1949); **Eugenia M.H.** (1911-2005), profesor matematică; **Spiridon C.H.** (1921-2007), militar de carieră, Școala Superioară de Ofițeri de Cavalerie (1942), cavaler al Ordinului *Mihai Viteazul*, general de brigadă; **Ileana C.H.** (n. 1924), farmacist;

Dorin Emil S.H. (n. 1935), inginer horticultor, activitate îndelungată, Stațiunea Viti-Vinicolă, Ștefănești, Argeș; **Mihai D.E.H.** (n. 1972), economist, Liceul *Nicolae Bălcescu* / Colegiul *Ion C. Brătianu*, Pitești (1991), Academia de Studii Economice (1996); **Dorin D.E.H.** (n. 1975), economist, Liceul / Colegiul *Alexandru Odobescu*, Pitești (1993), Academia de Studii Economice (1998). Diverse recunoașteri publice. (**F.P.**).

HEROIU, Elena Fl. (n. Golești, Vâlcea, 14 octombrie 1943). Chimist, oenolog, cercetător științific gradul I, *Stabilită în Argeș din 1966*. Liceul *Nicolae Bălcescu*, Râmnicu Vâlcea (1961), Facultatea de Chimie, Universitatea București. Doctorat, *chimie organică*, București (1998). Stagii: Austria, Franța, Germania. Activitate specializată permanentă: șef laborator, *chimia și tehnologia vinului*, Stațiunea de Cercetare Hortiviticolă, Ștefănești, Argeș (1966-2006). Contribuții valoroase la: elaborarea și testarea metodelor de analiză a vinurilor și băuturilor alcoolice (20 standarde naționale); acreditarea laboratoarelor pentru stabilirea calității produselor; evaluarea constituenților aromei și perfecționarea metodelor de obținere a vinurilor albe, aromate, roșii. Numeroase studii, cercetări, reuniuni tematice interne și internaționale. îndrumător, practică studentescă. Secretar, Comitetul Național de Standardizare *101 Vin, Alcool și Băuturi alcoolice*. Degustător expert. Membră, organizații profesionale și grupuri de lucru în domeniu. Diverse recunoașteri publice. (**C.D.B.**).

HEROIU IONESCU, Traian M. (Boțești, Muscel, 29 septembrie 1895 – București, 1982). Inginer silvic, funcționar de stat, publicist, manager. Liceul *Ion C. Brătianu*, Pitești (1915), Școala Superioară de Silvicultură, București, (1919). Doctorat, *științe economice*, München, Germania (1932). Activitate didactică, Facultatea de Silvicultură (Școala Superioară de Silvicultură), București (1920-1923; 1943-1945). Șef, Ocolul Silvic *Carol I*, Mihăești, Muscel (1923-1928); membru fondator, Institutul de Cercetări și Experimentație Forestieră (1933), șef secție

(1936-1943), director regional (1943-1945). Inspector general, Ministerul Agriculturii și Domeniilor (1945-1946); expert, Compania *Franco-Română* (1946-1948); inginer hotarnic, obști ale moșnenilor din Curtea de Argeș, Sebeș (Alba), Buzău (1948-1951); colaborator, Institutul de Studii și Proiectări Silvice, București. Donator, bisericile: Rădești și Boțești (Muscel), *Sfântul Elefterie*, București. Volume importante: *Educația silvică a satului* (1937), *Le foreste della Romania / Pădurile din România* (1943), *Berücksichtigung der rumänischen staatsforstverwaltung / Raționalizarea în economia forestieră cu considerațiuni asupra pădurilor din România* (1933), *Probleme noi în munca forestieră* (1941). Numeroase studii și comunicări la congrese naționale și internaționale. Membru, asociații profesionale din Germania și România, alte recunoașteri publice. (I.D.P.).

HERȚA, Nicolae (Caslariu, Alba, 13 iulie 1927 – Câmpulung, Argeș, 2 ianuarie 1983). Inginer mecanic, manager, inovator, inventator. *Stabilit la Câmpulung din 1954*. Liceul Industrial *Astra*, Brașov (1947), Institutul Politehnic, Brașov (1954). Activitate productivă permanentă, Întreprinderea *Aro*, Câmpulung: șef serviciu, inginer șef pregătirea fabricației (1954-1983). Proiectarea de repere industriale, elaborarea documentației și organizarea tehnologică a matrișeriei auto, implementarea de soluții tehnice favorabile creșterii productivității muncii. Reuniuni naționale și internaționale în domeniu, aprecieri publice (I.D.P.).

HIDROCONSTRUCȚIA / TRUSTUL DE CONSTRUCȚII HIDROTEHNICE BUCUREȘTI – SUCURSALA / GRUPUL DE ȘANTIERE ARGEȘ (1961 ~). Întreprinderea complexă tradițională, înființată prin *Hotărârea Consiliului de Miniștri Nr. 200*, din 25 martie 1961, pentru amenajarea *Argeșului Mare*. Succesiv: Grupul de Șantier Corbeni, Argeș (1961-1974); Antrepriza de Construcții Hidrotehnice, Pitești (1974-1990); Hidroconstrucția Sucursala Argeș (1990 ~). Obiective principale finalizate în zona Argeș-Muscel: Complexul *Vidraru* (lacul de acumulare și barajul de pe râul Argeș; captările secundare

din râurile Topolog, Vâlsan, Doamnei; galeria de aducțiune; puțul forțat; centrala subterană; galeria de fugă; stația de înaltă tensiune Căpățâneni); microcomplexele din amonte și aval de Vidraru, de la Cumpenița, până la Golești; amenajările de pe Dâmbovița Superioară și Râul Târgului; numeroase lucrări montane, rețele urbane, reabilitări de monumente istorice. În total: 23 de baraje din beton sau arocamente (25 - 166 m înălțime); 28 de centrale hidroelectrice (7 - 220 MW putere instalată); 69 de km galerii (2,6 - 6 m diametru); 138 de km diguri; 110 km ecrane de etanșare (6 - 29 m adâncime). Alte repere în județele Dâmbovița, Olt, Prahova, Vâlcea. Directori cunoscuți (ingineri): Nicolae Ștefan, fondator, venit de pe șantierul Hidrocentralei Bicaz, Neamț; Aurel Coca (v.), Nicolae Păunescu (v.), Constantin Preoteasa (v.), Ion Preoteasa (v.). Numeroase atestări documentare, reuniuni specializate, prognoze interne și externe. (M.B.).

HIDROELECTRICA BUCUREȘTI – FILIALA HIDROSERV CURTEA DE ARGEȘ (2002 ~). Societate desprinsă, conform *Hotărârii Guvernului Nr. 857*, adoptată în 2002, din Sucursala *Hidrocentrale* Curtea de Argeș. Atribuții prioritare: elaborarea de proiecte pentru instalații electrice, de automatizare și mecanice; efectuarea reviziilor și reparațiilor la agregate ori instalații energetice; realizarea de confecții și reconstrucții piese de schimb oportune echipamentelor hidromecanice; executarea unor lucrări speciale în interiorul centralelor și stațiilor electrice; finalizarea de construcții civile sau industriale hidrotehnice. Sediul și dotări specifice proprii, 270 de angajați; capital social subscris, 6 591 750 lei. Directori (succesiv): Ghiocel Frunză, Vasile Teodorescu, Ion Stoica, Victor Suhan. Diverse lucrări comunitare. (D.B.).

HIDROELECTRICA BUCUREȘTI – SUCURSALA HIDROCENTRALE CURTEA DE ARGEȘ (1966 ~). Întreprindere specializată în exploatarea amenajărilor hidroenergetice de pe râurile Argeș, Dâmbovița, Târgului, Ialomița, Prahova, Doftana, Teleajen.

Temporar: râul Olt (1979-1985). În 2008, responsabilități pentru: 51 de centrale hidroelectrice, microhidrocentrale și centrale hidroelectrice de mică putere; 113 grupuri energetice; numeroase baraje *arcuite* sau *tip stăvilă*; importante centrale *subterane*, *pe derivație* și *tip baraj*, echipate cu turbine *Francis, Kaplan, Pelton, Eos*. Pe râul Argeș: 417 MW putere instalată; 800 GWh/an producție de energie. Furnizarea serviciilor specifice pentru Sistemul Energetic Național; reducerea impactului lucrărilor de profil asupra mediului; protejarea localităților împotriva inundațiilor. Repere primordiale, ca funcționare, la parametri stabiliți: Complexul *Vidraru*; amenajările din aval pe Argeș (Oești-Golești); hidrocentralele de pe Dâmbovița Superioară și Râul Târgului (Muscel); unitățile specializate din zona Câmpina (Prahova); centrala-muzeu Sinaia (Prahova). Rapoarte, analize, reuniuni științifice, documentări externe. Directori cunoscuți: Pantelimon Cârțiță (v.), Nicolae Badea (v.), Eliade Mihăilescu, Constantin Ivan, Constantin Metehoiu. Implicări comunitare permanente. (G.P.).

HIRIZAN, Nicolae C. (n. Costești, Vâlcea, ???). Economist. Institutul de Științe Economice, București. *Stabilit în Pitești în anul 1956*. A desfășurat o activitate laborioasă în cadrul Băncii Naționale a României (1956-1990). Contribuții deosebite la dezvoltarea sistemului bancar, la finanțarea marilor proiecte de investiții și la dezvoltarea întreprinderilor din județul Argeș. (A.T.C.).

HOCIOTĂ, Dorin D. (Sălătrucu, Argeș, 23 ianuarie 1925 – București, 19 martie 1990). Medic primar, *otorinolaringologie / ORL*, profesor universitar (1971), manager. Liceul *Gheorghe Lazăr*, București (1945), Facultatea de Medicină, București (1950). Doctorat, *științe medicale*, București (1970). Stagii în: Franța (1959); Statele Unite ale Americii (1961-1963). Activitate specializată: Institutul de Medicină și Farmacie, București (1953-1957; 1971-1990); Clinica *ORL*, Spitalul Colțea, București, (1962-1972); Centrul/ Institutul de Fono-Audiologie și Chirurgie Funcțională *ORL*, București (1972-1990, director fondator). Volume importante:

Cum tratăm afecțiunile curente în otorinolaringologie (1968); *Reconstituirea transmisiei osiculare în chirurgia surdității* (1970); *Chirurgia surdității* (1974); *Diagnosticul precoce al bolilor de graniță ORL. Neurochirurgie* (1990); *Îndreptar de rinoplastie* (1990). Numeroase studii, cercetări, documentare audiovizuale, reuniuni naționale și internaționale. Invenții brevetate. Inițiator: Școala de Hipoacuzici, Focșani, Vrancea; centrele Service pentru Protezare Auditivă, Iași, Cluj, Târgu Mureș, Craiova, Timișoara; Grădinița pentru Recuperarea Handicapaților Audio-Verbali, București. Președinte: Societatea *ORL* din România, Societatea *ORL* a Țărilor Latine, alte foruri în domeniu. Eponimie: Institutul *Dorin Hociotă*, București. Valoroase recunoașteri publice antume și postume. (C.C.).

HODOROAGĂ, Constantin V. (Sfârșitul secolului XIX - Prima jumătate a secolului XX). Mare proprietar funciar din Argeș. Întinse suprafețe de teren în localitatea Sălătruc, plasa Argeș, expropriate parțial prin *Reforma Agrară din 23 martie 1945*, aplicată pe timpul guvernului condus de Petru Groza. (I.I.Ș.).

HODOROAGĂ, Ioan F. (Milcoiu, Vâlcea, 15 iunie 1895 – Sălătrucu, Argeș, 25 ianuarie 1982). Mare proprietar rural, funcționar public, parlamentar. *Stabilit în Argeș din 1920*. Liceul/Colegiul *Ion C. Brătianu*, Pitești (1913). Înrolat voluntar în Primul Război Mondial (1916-1918). Întinse suprafețe de teren în localitățile Sălătrucu, Ciofrângeni, Tigveni, plasa Argeș, expropriate parțial prin *Legea pentru definitivarea Reformei Agrare din 17 iulie 1921*, aplicată de guvernul condus de Alexandru Averescu. Primar al comunei (1938-1939; 1944-1947). *Deputat de Argeș* (1939-1940), reprezentând Frontul Renașterii Naționale, Categoria *Agricultură și Muncă Manuală*, Circumscripția Ținutului Bucegi, reședință, București, stabilită prin legislația regelui Carol II (v.). Ulterior, adept al politicii național-țărăniște. Ctitor: școală primară, local primărie, baie, biserică, Sălătrucu de Jos, Argeș. Aprecieri publice antume și postume. (C.D.B.).

HODOROAGĂ, Maria C.I. (Sfârșitul secolului XIX - Prima jumătate a secolului XX). Mare proprietar funciar din Argeș. Întinse suprafețe de teren în localitatea Șuici, plasa Argeș, expropriate parțial prin *Reforma Agrară din 23 martie 1945*, aplicată pe timpul guvernului condus de Petru Groza. (I.I.Ș.).

HOMORICEANU, Nicolae (Sfârșitul secolului XIX - Prima jumătate a secolului XX). Proprietar funciar, colonel, parlamentar. Membru marcant, Partidul Naționalist Democrat, apoi Partidul Poporului. *Deputat de Argeș* (1926-1927), reprezentând Partidul Poporului. Activitate pentru consolidarea economiei și administrației României interbelice. Aprecieri publice. (C.D.B.).

HORTOPAN, Ion Gh. (Găvănești, Olt, 20 iunie 1914 – Pitești, Argeș, 8 august 2004). Medic primar, *chirurgie*, manager. *Stabilit la Pitești din 1958*. Liceul *Constantin Diaconovici Loga*, Timișoara (1933), Facultatea de Medicină, București (1939). Stagiatar, Spitalul din Arad (1939-1940). Medic militar: *Frontul de Est* (1941-1943); spitale de zonă interioară (1943-1946). Medic civil, *chirurgie*, Spitalul Slatina, Olt (1947-1958). Medic primar (1958), șef secție, director, Spitalul Ștefănești, Argeș (1958-1982). Activitate didactică, Școala Sanitară, Pitești (1960-1968), colaborări, Policlinica cu Plată, Pitești (1968-1975). Colonel, medic în rezervă (1995). Preocupări științifice, studii publicate în reviste de chirurgie. Contribuții distincte la dezvoltarea Spitalului Ștefănești, Argeș. Membru, Uniunea Societăților de Științe Medicale, Filiala Pitești, alte aprecieri comunitare. (C.C.).

HOTĂRAN, Crucian (n. Măderat, Pâncota, Arad, 14 septembrie 1942). Medic primar, *pediatrie*, publicist. *Stabilit la Pitești, Argeș din 1977*. Liceul *Gheorghe Lazăr*, București (1960), Institutul Medico-Farmaceutic, București (1966). Doctorat, *științe medicale*, București (2001). Medic: Dispensarul Voineasa, Vâlcea (1966-1972); Spitalul de Pediatrie, București (1972-1975); Spitalul Spineni, Olt (1975-1977); Spitalul Costești, Argeș (1977-1978); Policlinica Județeană Nr. 1,

Pitești (1978-1980); Spitalul Județean Argeș (1980-1984); Spitalul de Pediatrie, Pitești (1984-2007), șef secție (1993-2007). Primariat din 1993. Colaborator, unități sanitare particulare (2007 ~). Volum important: *Manifestări neuropsihice în infecția la copil* (2001). Studii, articole, reuniuni științifice în domeniu. Exprimări muzicale, președinte executiv, Corul *Ars Nova*, Pitești, turnee europene. Diverse aprecieri comunitare. (C.C.).

HOTELUL ARGEȘ PITEȘTI (1962~). Unitate de cazare pentru persoanele aflate în călătorie la Pitești, capacitate medie, primul edificiu de această factură din etapa postbelică a localității. Investiție de stat. Arhitect, Rodica Petre, Institutul de Proiectare Argeș; șef șantier, Alexandru Popescu, Trustul de Construcții Argeș. Începerea lucrărilor, zona centrală urbană: 4 februarie 1961. Primar, Marin Teodorescu (v.). Administrație succesivă: Întreprinderea de Gospodărie Comunală (1962-1970); Oficiul Județean de Turism Argeș (1970-1991), SC *Muntenia SA* (1991-2008). Privatizare pe bază de acțiuni (1994). Din 2009, proprietar, Gheorghe Popescu. Reabilitare (2009-2010), arhitect, Pompiliu Soare (v.). Îmbunătățirea gradului de confort (*trei stele*): spații adecvate, sală de conferințe, restaurant, cofetărie. Reluarea activității: 20 septembrie 2010. Diverse implicări comunitare. (D.I.G.).

HOTELUL CARMEN PITEȘTI (1992~). Unitate de cazare pentru persoanele aflate în călătorie la Pitești, zona centrală urbană, capacitate medie. Investiție privată, acționar majoritar, Ion Stan; director executiv, Mihai Laurențiu. Edificat succesiv. *Etapa I* (1990-1992): proiect, Gheorghe Iliuță (v.); executant, cooperativa *Constructorul*, Pitești; *etapa II* (2001-2003): proiect, Eugeniu Ivănescu (v.); executant, SC *Betarom SA*, Pitești. Primar: Tudor Pendiuc (v.). Spații adecvate, îmbunătățirea gradului de confort (*trei stele*), sală de conferințe, birouri, restaurant, bar, laboratoare. Clădire reprezentativă pentru municipiul Pitești. Servicii speciale acordate unor vizitatori din țară și străinătate. Diverse implicații comunitare. (D.I.G.).

HOTELUL CONCORDIA / BRISTOL PITEȘTI (A doua jumătate a secolului XIX - Prima jumătate a secolului XX). Unitate tradițională de cazare, capacitate redusă pentru călătorii și vizitatorii zonei Argeș-Muscel. Clădire în stil *neoromânesc*, strada *Șerban Vodă*, din centrul orașului Pitești. Diversi proprietari. Naționalizat în 1950, alte destinații. Consemnări ale unor personalități interbelice, reproduse parțial prin volume recente de istorie locală. Demolat după 1962. Atestare documentară: Muzeul Județean Argeș, Biblioteca Județeană *Dinicu Golescu* Argeș, Arhivele civile din Pitești. (T.C.A.).

HOTELUL MUNTENIA PITEȘTI (1970~). Unitate de cazare pentru persoanele aflate în călătorie la Pitești, zona centrală urbană, capacitate medie. Investiție de stat. *Corpul A* (1969-1970): arhitect, Laurian Mina, Institutul de Proiectare Argeș; șef șantier, Ion Amuzescu (v.), Trustul de Construcții Argeș, primar, Alexandru Popescu (v.). Clădit pe locul unde au existat: Hotelul *Splendid/Victoria*; Tipografia *Ștefan Voiculescu*; Direcția Comercială a județului Argeș. Finalizarea lucrărilor: 20 noiembrie 1970. *Corpul B/Turnul* (1975-1976), formă octogonală, 12 etaje, cea mai înaltă clădire din Pitești, arhitect, Nicolae Ernest (v.); proiect de rezistență Eugeniu Dumitrache (v.), Institutul de Proiectare Argeș; șefi de șantier, Ion Vasiliu (v.), Eugen Mazilu (v.), Trustul de Construcții Argeș, primar Valeriu Nicolescu (v.). Inaugurare: 30 aprilie 1976. Servicii speciale oferite unor șefi de stat din: Bulgaria, Cehoslovacia, Malta, Mongolia, România. Administrație succesivă: Oficiul Județean de Turism Argeș (1970-1991); SC *Muntenia SA* (1991-2009). Privatizare pe bază de acțiuni (1994), președinte, Consiliul de Administrație, Eugeniu Ciubotoiu (v.). Din 2009: acționar majoritar, Nicolae Ivănescu (v.); director executiv, Aura Berechet. Îmbunătățirea gradului de confort (*trei stele*), spații adecvate, săli de conferințe, restaurante, cazino, cofetărie, laboratoare, agenție de turism. Numeroase implicări comunitare. (D.I.G.).

HOTELUL MUSCELUL CÂMPULUNG (1973~). Unitate de cazare

pentru călătorii zonei de nord-est a județului Argeș. Capacitate medie. Proiect elaborat în 1971, arhitect, Jean Marinescu (v.). Executant, Trustul de Construcții Argeș (1971-1973), șef șantier Constantin Dragomir (v.), investiție de stat. Coordonare administrativă: Oficiul de Turism Argeș (1973-1991). Privatizare pe bază de acțiuni (1994), proprietar Iustin Preoteasa. Îmbunătățirea gradului de confort (*două stele*), săli multifuncționale, restaurant, cofetărie, laborator. Clădire reprezentativă a municipiului Câmpulung, Argeș. Servicii speciale acordate unor delegații străine sau grupuri de vizitatori din diferite state ale lumii. Numeroase implicări comunitare. (D.I.G.).

HOTELUL POSADA CURTEA DE ARGEȘ (1970~). Unitate de cazare pentru călătorii zonei de nord a județului Argeș. Capacitate medie. Edificat succesiv, investiție de stat. Etapa I: proiect elaborat de specialiști din București (1967); Executant, Trustul de Construcții Argeș (1968-1970), șef lot, Gheorghe Vasilescu (inginer). Primar: Ion Draghia (v.). Etapa a II-a: arhitect, Ion V. Popescu (v.), proiect elaborat în 1979; executant (1980-1982), Trustul de Construcții Argeș, director, Constantin Olteanu (v.). Coordonare administrativă: Oficiul de Turism Argeș (1970-1991). Privatizare pe bază de acțiuni (1994). Îmbunătățirea gradului de confort (*trei stele*), săli multifuncționale, restaurant, cofetărie, laborator. Clădire reprezentativă pentru municipiul Curtea de Argeș. Servicii speciale, *două stele*, acordate unor delegații străine sau grupuri de vizitatori din diferite state ale lumii. Numeroase implicări comunitare. (D.I.G.).

HOTELUL REGAL CURTEA DE ARGEȘ (1903-1950). Unitate tradițională de cazare pentru călătorii și vizitatorii zonei de nord a județului Argeș. Capacitate redusă. Clădire în stil neoromânesc, strada *Negru Vodă*, din centrul urbei Curtea de Argeș. Proprietar cunoscut: L. Demarad. Naționalizat în 1950, diverse destinații. Atestare documentară: Anuarul general al orașului Pitești și județului Argeș (1936), de Vlad Furtună (v.). Imobil retrocedat conform legislației elaborate după 1992. (N.M.).

HOTELUL SPLENDID / VICTORIA PITEȘTI (1874-1969). Unitate tradițională de cazare, aflată în zona centrală a reședinței Argeșului. Edificiu în stil *neoromânesc*. Proprietari: Dumitru Simion (1874); Mihai Georgescu (1944); Edmond și Gherghina Mück, din Urlueni, Bârla (1945). Găzduirea unor importante personalități ale timpului. Naționalizat în 1950, noua denumire *Victoria*. Temporar, sediul Direcției Comerciale a Regiunii Argeș. Demolat după 1968, pentru construirea Hotelului *Muntenia* (Etapa I). Atestări documentare: Muzeul Județean Argeș; Arhivele Civile din Pitești. **(I.G.B.)**.

HOTELUL VICTORIA PITEȘTI (2003 ~). Unitate de cazare pentru persoanele aflate în călătorie la Pitești, zona centrală urbană, capacitate medie. Investiție privată, acționar majoritar, patron, manager general Emil Enescu. Complex edificat în 1997-2003. Arhitect: Amalia Gugui; constructori, firme din Pitești. Inaugurare oficială: 19 iunie 2003, primar Tudor Pendiuc (v.). Spații adecvate: camere și apartamente (trei/patru stele), sală de conferințe, birouri, restaurante, bar, laboratoare. Clădire reprezentativă pentru municipiul Pitești. Servicii speciale acordate unor importanți vizitatori din țară și din străinătate. Diverse implicații comunitare. **(D.I.G.)**.

HOTELUL YAKI CENTER PITEȘTI (2009 ~). Unitate de cazare pentru persoanele aflate în călătorie la Pitești, locație cu amenajări specifice întâlnirilor de afaceri reuniunilor naționale și internaționale, evenimentelor familiale. Capacitate medie. Investiție privată (2008-2009), zona centrală urbană, primar, Tudor Pendiuc (v.). Spații adecvate: camere însumând 250 de locuri, sală de conferințe, restaurant, bar, laboratoare, terasă pentru relaxare, piscină, saună, echipamente moderne, fitness și de comunicare. Confort: trei stele. Diverse implicații comunitare. **(D.I.G.)**.

HRISTESCU, Ion (Sfârșitul secolului XIX – Prima jumătate a secolului XX). Proprietar funciar, parlamentar. Membru marcant, Partidul Conservator. *Deputat de Argeș*

(1901-1902). Inspector, Inspectoratul Regional Agricol, Pitești. Susținător al diversificării parlamentarismului autohton și modernizării economiei rurale. Aprecieri publice. **(C.D.B.)**.

HRISTOPOL, Ioan (Secolul XIX). Proprietar urban, militant politic, administrator/ocârmuitor al județului Argeș (5 iulie - 13 septembrie 1848), decizie a Locotenentei domnești din București. Participant activ la depunerea jurământului pe *Noua Constituție (Proclamația de la Islaz), Arderea Regulamentului Organic și Arhondologiei (Condica rangurilor boierești)*. Colaborări cu Episcopia Argeșului pentru strângerea de semnături în vederea trimiterii *Petiției Poporului Român* către Înalta Poartă și Imperiul Rusiei. Gestionarea urmărilor incendiului din 18/19 august 1848, izbucnit în zona centrală a orașului Pitești, și a epidemiei de holeră. Transformarea clădirii Tribunalului de Argeș în *Club revoluționar* (20 august 1848), secretar, Tache/Dumitru Grigoriu. Inițative favorabile rezistenței militare, recrutarea de *volintiri* pentru tabăra de la Râureni, Vâlcea. Destituit după înfrângerea revoluției în Muntenia (13 septembrie 1848), urmărit de trupele țariste dislocate în Pitești, refugiat la Sibiu. Atestări de arhivă. Diverse aprecieri publice. **(P.P.)**.

HUMULESCU, Evghenie Dimitrie/Evghenie Piteșteanul, (Humulești, Neamț, 14 octombrie 1870 - Curtea de Argeș, 23 februarie 1931). Compozitor și arhiepiscop. În copilărie a fost cântăreț la Mănăstirea *Văratec*. Seminarul Central *Nifon Ploieșteanul*, București (1882-1889), Facultatea de Teologie, București (1894-1898). Psalt și protopsalt, Biserica *Sfântul Spiridon-Nou*, București (1894); arhiepiscop vicar (cu titlul de *Piteșteanul*), Mitropolia București; arhiepiscop slujitor, Biserica *Domnița Bălașa*, București; inspector al Școlii de cântăreți, Mitropolia București; vicar al Arhiepiscopiei Argeșului, membru de onoare, Societatea Cântăreților *Părintele Macarie*, București (1912). Încheie activitatea duhovnicească la Mănăstirea Turnu, Vâlcea și Curtea de Argeș. Compune muzică bisericească vocală și scrie lucrarea *Viața și slujba Sfântului Dimitrie*

Basarabou. (L.P.).

HURDUBEȚIU, Ion I. (Iacobeni, Sibiu, 13 martie 1909-București, 15 mai 1995). Istoric, cercetător, publicist. *Domiciliu permanent la Câmpulung, Muscel/Argeș (1945-1971)*. Liceul *Traian*, Turnu Severin, Mehedinți (1928); Facultatea de Istorie, București (1993). Doctorat, *istorie*, Breslau, Germania (1943); București (1973). Activitate didactică: liceele militare *Regele Ferdinand I*, Chișinău, Basarabia (1934-1935), *Mihai Viteazul*, Târgu Mureș (1935-1938); Liceul *Dinicu Golescu*, Câmpulung (1938-1941, 1945-1971). Lector, Seminarul de Limbi Romanice, Breslau, Germania (1942-1944). Volume importante: *O sfântă aniversare națională 24 ianuarie* (1941); *Câmpulung-Muscel. Ieri și azi - Istoria orașului* (1974, în colaborare); *Die Deutschen über die Herkunft der Romanen* (1977); *Continuitatea daco-romanilor în istoriografia română și străină* (1984, în colaborare); *Istoria Suediei* (1985). Numeroase studii, articole, comunicări, reuniuni științifice naționale și internaționale pe diferite teme. Editor: *Gazeta Hârtibaciului*, Agnita, Sibiu (1933). Preocupări fundamentale privind: autohtonismul românilor în spațiul carpato-danubian; evoluția așezării Câmpulung; realitățile etnice minoritare. Membru, asociații profesionale în domeniu, premii de excelență, alte aprecieri publice antume și postume. **(S.I.C.)**.

HURDUBEȚU, Octavian Sorin I. (n. Câmpulung, Argeș, 25 martie 1949). Inginer electroenergetician, cercetător științific, profesor universitar. Fiul lui **Ion H.** (v.). Liceul *Dinicu Golescu*, Câmpulung (1967), Institutul Politehnic, București (1972). Doctorat, *electroenergetică*, București (1987). Activitate didactică și de cercetare, Facultatea de Energetică, București, profesor universitar (1997 ~). Director executiv, Institutul Național Român pentru Studiul Amenajării și Folosirii Surselor de Energie (2006 ~). Expert, Autoritatea Națională de Reglementare în Domeniul Energiei, managementul calității. Redactor-șef, revista *Energetica* (2004 ~). Cursuri universitare, volume tehnice, granturi, comunicări, reuniuni continentale, proiecte

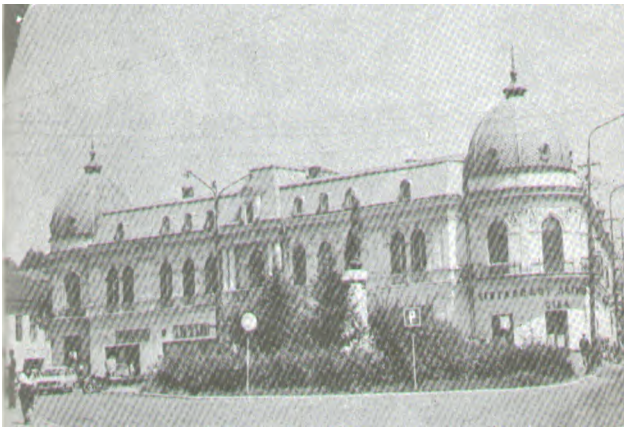
europene. Premiul *Uniunii Latine*, Chișinău (2000). Colaborări cu organizații internaționale neguvernamentale în programe de cercetare științifică. Membru, importante asociații în domeniu, alte aprecieri publice. **(I.D.P.)**.



Hotelul *Carmen* Pitești



Hotelul *Muscel*



Hotelul *Iezer*



Hotelul *Muscelul* Câmpulung



Hotelul *Muntenia* Pitești



Hotelul *Posada* Curtea de Argeș